



# Recueil des effectifs

Année universitaire 2025-2026

## Préambule

Ce recueil des effectifs s'appuie sur les effectifs des remontées « SISE Inscriptions » au ministère au 15 janvier de chaque année universitaire. **Le périmètre suivi est celui de l'ancienne Université de Nantes** pour des raisons d'indisponibilité des données pour les établissements composantes de Nantes Université.

Il est réalisé par le service des données et des enquêtes (SDE) de la Direction de la Formation et des Réussites Universitaires (DFRU).

Contact : [sde-dfru@univ-nantes.fr](mailto:sde-dfru@univ-nantes.fr)

# Table des matières

---

Partie 1 : Données générales sur les effectifs étudiants .....	6
La population universitaire sur le territoire français .....	7
Positionnement national de Nantes Université parmi les universités françaises (hors CPGE) .....	7
Les effectifs de l'enseignement supérieur dans le Grand Ouest (hors CPGE) .....	8
Création de Nantes Université.....	9
Les effectifs étudiants inscrits à Nantes Université .....	9
Les effectifs étudiants de Nantes Université.....	9
Les effectifs par type d'inscription .....	12
Les inscriptions par composante .....	12
Les doubles inscriptions CPGE, UCO et formations paramédicales.....	13
Les inscriptions simultanées .....	13
Les effectifs étudiants et l'offre de formation .....	15
Répartition des effectifs par pôle .....	15
Les étudiants par type de diplôme .....	16
Premier cycle : Licence, BUT et Licence professionnelle.....	16
Deuxième et troisième cycle : Master, Ingénieur et Doctorat .....	17
Les étudiants en D.A.E.U .....	18
Les étudiants inscrits dans un Parcours Accompagné .....	18
Les étudiants inscrits en PASS/L.AS .....	20
Les régimes d'inscription des étudiants.....	21
Les inscriptions en Licence générale et Master.....	22
Répartition par pôles des inscriptions en Licence générale.....	22
Répartition par pôles des inscriptions en Master .....	23
Les inscriptions en diplômes d'université.....	24
Les étudiants primo-entrants en L1 .....	25
Localisation géographique des étudiants.....	27
Caractéristiques sociodémographiques des étudiants .....	28
Les étudiants boursiers.....	28
Répartition femmes/hommes de la population étudiante.....	30
Les étudiants étrangers .....	33

Les nouveaux bacheliers inscrits à Nantes Université .....	36
Partie 2 : Données détaillées par pôle .....	39
Pôle Humanités .....	40
Etudiants et caractéristiques des étudiants .....	40
Inscrits par type de diplôme et par niveau de formation .....	40
Pôle Santé .....	41
Effectifs étudiants et caractéristiques des étudiants .....	41
Inscrits par type de diplôme et par niveau de formation .....	41
Pôle Sciences et Technologie .....	42
Etudiants et caractéristiques des étudiants .....	42
Inscrits par type de diplôme et par niveau de formation .....	42
Pôle Sociétés .....	43
Etudiants et caractéristiques des étudiants .....	43
Inscrits par type de diplôme et par niveau de formation .....	43
INSPE .....	44
Etudiants et caractéristiques des étudiants .....	44
Inscrits par type de diplôme et par niveau de formation .....	44
Services communs et centraux.....	45
Etudiants et caractéristiques des étudiants .....	45
Inscrits par type de diplôme et par niveau de formation .....	45

# Liste des tableaux

---

<b>Tableau 1</b> : effectifs étudiants en inscription principale par pôle et composante.....	12
<b>Tableau 2</b> : effectifs étudiants en double inscription par année univ. ....	13
<b>Tableau 3</b> : effectifs étudiants en inscription principale par pôle et évolution.....	15
<b>Tableau 4</b> : effectifs inscrits dans un parcours accompagné.....	19
<b>Tableau 5</b> : Effectifs et caractéristiques des étudiants inscrits en PASS/L.AS.....	21
<b>Tableau 6</b> : régimes d'inscription des étudiants en inscription principale .....	21
<b>Tableau 8</b> : Effectifs étudiants inscrits en Licence générale par pôle.....	22
<b>Tableau 9</b> : Effectifs étudiants inscrits en Master.....	23
<b>Tableau 10</b> : Effectifs étudiants inscrits en DU ou DIU .....	24
<b>Tableau 11</b> : Effectifs des étudiants primo-entrants en L1 par pôle et composante .....	25
<b>Tableau 12</b> : Localisation par site des étudiants inscrits .....	27
<b>Tableau 13</b> : Effectifs étudiants boursiers et non boursiers par pôle .....	28
<b>Tableau 15</b> : Répartition par genre selon le pôle .....	31
<b>Tableau 16</b> : Répartition par genre et par niveau de formation des étudiants inscrits dans un diplôme LMD.....	32
<b>Tableau 17</b> : Répartition de la nationalité des étudiants par pôle .....	34
<b>Tableau 18</b> : Part des étudiants étrangers par type de diplôme .....	35
<b>Tableau 19</b> : Origine géographique des néo-bacheliers .....	37
<b>Tableau 20</b> : Les types de diplômes choisis par les néo-bacheliers .....	38

# **Partie 1 : Données générales sur les effectifs étudiants**

---

## La population universitaire sur le territoire français

### Positionnement national de Nantes Université parmi les universités françaises (hors CPGE)

En 2024-2025, Nantes Université se positionne à la 12<sup>ème</sup> place des plus importantes universités de France en nombre d'étudiants et retrouve sa place de 2022/2023. En 2023/2024, l'Université avait perdu une place, l'Université Paris Saclay étant montée de deux places dans le classement avec une augmentation de 5,3% de ses effectifs<sup>1</sup>.

Année 2023/2024		
Université	Effectifs	Rang
Lille	66 951	1
Aix-Marseille	64 247	2
Université Paris-Cité	58 165	3
Lorraine	54 406	4
Strasbourg	49 347	5
Sorbonne Université	46 948	6
Bordeaux	45 356	7
Montpellier	42 682	8
Grenoble Alpes	42 479	9
Paris I	40 829	10
Université Paris Saclay	37 810	11
Lyon I	37 266	12
<b>Nantes</b>	<b>34 126</b>	<b>13</b>

Année 2024/2025		
Université	Effectifs	Rang
Lille	67 315	1
Aix-Marseille	65 890	2
Université Paris-Cité	59 766	3
Lorraine	54 070	4
Strasbourg	50 620	5
Sorbonne Université	48 641	6
Bordeaux	45 356	7
Montpellier	44 271	8
Grenoble Alpes	43 343	9
Paris I	42 607	10
Lyon I	38 353	11
<b>Nantes</b>	<b>34 469</b>	<b>12</b>

Evolution sur 1 an		
Université	Ecart	%
Lille	364	0,5%
Aix-Marseille	1 643	2,6%
Université Paris-Cité	1 601	2,8%
Lorraine	-336	-0,6%
Strasbourg	1 273	2,6%
Sorbonne Université	1 693	3,6%
Bordeaux	825	1,8%
Montpellier	1 589	3,7%
Grenoble Alpes	864	2,0%
Paris I	1 778	4,4%
Lyon I	1 087	2,9%
<b>Nantes</b>	<b>343</b>	<b>1,0%</b>

<sup>1</sup> Source : Repères et références statistiques 2024, Direction de l'évaluation, de la prospective et de la performance, Ministère de l'éducation nationale, de l'enseignement supérieur et de la recherche.

## Les effectifs de l'enseignement supérieur dans le Grand Ouest (hors CPGE)

Nantes Université était encore en 2024-2025, l'Université la plus grande du Grand Ouest et des régions proches. Le passage à Nantes Université en janvier 2022 a conforté cette position régionale.

Année 2023/2024	
Université	Effectifs
<b>Nantes</b>	<b>34 126</b>
Angers	26 489
Le Mans	10 961
Caen	29 607
Université Rennes	28 334
Tours	25 133
Poitiers	25 506
Brest	21 501
Rennes II	20 360
Bretagne Sud	9 788
La Rochelle	7 381

Année 2024/2025	
Université	Effectifs
<b>Nantes</b>	<b>34 469</b>
Angers	26 917
Le Mans	11 035
Caen	30 431
Université Rennes	29 962
Poitiers	25 356
Tours	25 161
Brest	21 787
Rennes II	20 843
Bretagne Sud	10 545
La Rochelle	7 420

Evolution sur 1 an		
Université	Ecart	%
<b>Nantes</b>	<b>343</b>	<b>1,0%</b>
Angers	428	1,6%
Le Mans	74	0,7%
Rennes I	824	2,8%
Caen	1 628	5,7%
Tours	223	0,9%
Poitiers	-345	-1,4%
Rennes II	286	1,3%
Brest	483	2,4%
Bretagne Sud	757	7,7%
La Rochelle	39	0,5%

## Création de Nantes Université

En janvier 2022, Nantes Université a été créée. Il s'agit d'un nouvel établissement public d'enseignement supérieur et de recherche porté par l'Université de Nantes, Centrale Nantes, le CHU de Nantes et l'Inserm. L'école des Beaux-arts Nantes-Saint-Nazaire, l'école d'architecture de Nantes (ENSA Nantes) et l'IRT Jules Verne sont partenaires de ce nouvel établissement.

A ce jour, seules les données relatives à l'ancienne université de Nantes sont disponibles pour la réalisation de ce recueil. **Le périmètre identifié ici comme Nantes Université se réfère donc uniquement aux composantes historiques de l'université de Nantes<sup>2</sup>.**

## Les effectifs étudiants inscrits à Nantes Université

### Les effectifs étudiants de Nantes Université

**Au 15 janvier 2026<sup>3</sup>, 36 541 étudiants sont inscrits à Nantes Université**, après neutralisation des doubles inscriptions liées aux partenariats avec les lycées CPGE et les instituts de formations paramédicales. Ce chiffre comprend l'ensemble des inscriptions dans tous types de diplômes nationaux (Licence, BUT, Master, Doctorat, etc.), diplômes d'université et autres formations proposées par Nantes Université (certifications, préparation concours, etc.).

Pour information, les inscriptions principales permettent de comptabiliser le nombre d'étudiants inscrits à Nantes Université. Un étudiant peut prendre plusieurs inscriptions administratives dans un même établissement. Dans ce cas, une seule inscription est déclarée « principale », les autres sont déclarées "simultanées" ou "secondaires". La notion d'inscription principale permet de dénombrer des étudiants en personne physique (sans double compte au sein d'un même établissement).

Les analyses statistiques de ce recueil des effectifs se basent sur **les inscriptions principales, hors doubles inscriptions** (CPGE et formations paramédicales).

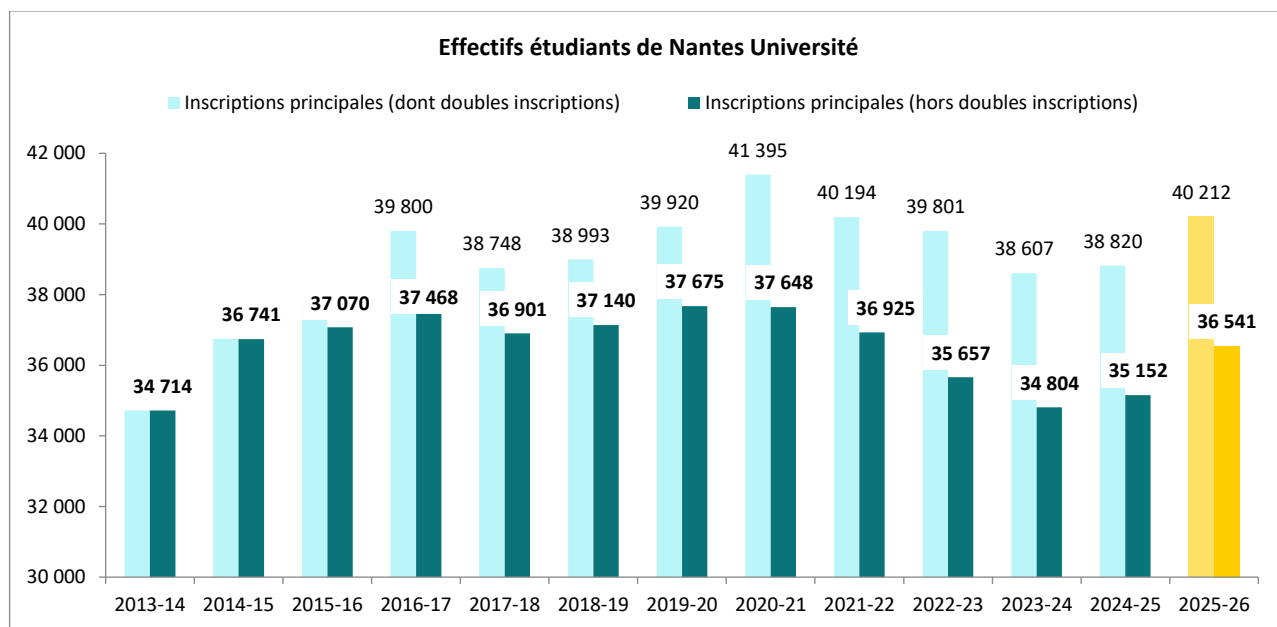
Cela permet de visualiser réellement le volume d'étudiants inscrits administrativement et qui suivent des enseignements à Nantes Université.

Les effectifs étudiants ont augmenté à Nantes Université entre les années universitaires 2013-14 et 2016-17, et en particulier entre 2013-14 et 2014-15. En revanche, on constate une baisse des effectifs entre 2020-21 et 2023-2024, avant une légère reprise en 2024-25 et 2025-26 (**+ 4% entre 2024-25 et 2025-26**). Depuis 2013-14, les effectifs

<sup>2</sup> Services communs et centraux, UFR Médecine et Techniques médicales, UFR Sciences Pharmaceutiques, UFR Odontologie, UFR Droit et Sciences Politiques, UFR Lettres et Langages, UFR Histoire, Histoire de l'art & Archéologie, UFR Sociologie, UFR Psychologie, Faculté Langues et Cultures Etrangères, IGARUN, UFR Sciences et Techniques, INSPE (institut national supérieur du professorat et de l'éducation), IUT de Nantes, IAE Nantes Economie & Management, IUT de Saint-Nazaire, Polytech Nantes, IUT de la Roche-Sur-Yon, IPAG, SUL, UFR STAPS.

<sup>3</sup> Le 15 janvier est pris comme date de référence pour observer les effectifs étudiants. Il s'agit de la date à laquelle les effectifs sont arrêtés pour la transmission des données au Ministère. Ces données correspondent également à celles qui sont prises en compte dans le cadre des différents dialogues de gestion internes et externes.

étudiants inscrits à Nantes Université oscillent entre 34 700 et 37 700 étudiants (hors doubles inscriptions). **En 2025-2026, 36 541 étudiants sont inscrits à Nantes Université.**



Cette année 2025-2026 est marquée par une augmentation des inscrits en Licence (+ 5%), notamment en première année de licence (+ 8%), consécutive à la hausse du nombre de néo-bacheliers (+ 4%) par rapport à l'année précédente. Une hausse du nombre d'étudiants inscrits en doctorant est également à noter (+ 12% par rapport à l'année dernière).

Depuis l'année universitaire 2015-2016 et jusqu'en 2020-2021, le volume des doubles inscriptions a fortement augmenté<sup>4</sup> (cf. tableau 2). Cela est le résultat de différents éléments contextuels :

- **la loi ESR de juillet 2013** : la mise en place progressive et obligatoire de conventions entre Nantes Université et les classes préparatoires grandes écoles (CPGE) publiques augmente le nombre d'inscriptions administratives en Licence ;
- **la convention partenariale entre Nantes Université et l'Université Catholique de l'Ouest (UCO)** qui conduit à la délivrance des diplômes de Licence et Master en Histoire de l'art et archéologie ainsi qu'en STAPS. Ces étudiants sont donc inscrits administrativement à Nantes Université. Cette convention n'est toutefois plus reconduite depuis 2023/2024 ;
- la mise en place de conventions entre Nantes Université et les établissements délivrant des diplômes dans les formations paramédicales (Masseurs-kinés, Pédiçures-podologues, Infirmiers) implique également une double inscription.

Les doubles inscriptions viennent augmenter le nombre d'étudiants inscrits à Nantes Université. Pour autant, bien que diplômés par l'établissement (UCO et formations paramédicales), ces étudiants ne sont pas amenés à suivre des enseignements délivrés par Nantes Université. **Pour être plus pertinentes, les analyses statistiques relatives aux étudiants sont donc effectuées hors doubles inscriptions.**

<sup>4</sup> Le volume des doubles inscriptions est fortement variable d'une année à l'autre. Les enregistrements de ces étudiants se font plus tardivement que les autres, ce qui peut expliquer l'instabilité de la donnée. La forte hausse observée entre 2019-20 et 2020-21 s'explique par un plus grand nombre d'étudiants inscrits dans une formation paramédicale avant le 15 janvier 2021. La baisse entre 2022-23 et 2023-24 s'explique quant à elle par la fin du conventionnement avec l'Université Catholique de l'Ouest (UCO).

**Faits marquants 2025-2026 :**

- En 2025-2026, le nombre de PASS et de L.AS se stabilise : 13 PASS, 9 L.AS 1, 19 L.AS 2 et 7 L.AS 3. Deux nouvelles L.AS 3 apparaissent cette année en Economie et gestion et Sciences du langage.
- Utilisation des blocs d'appel sur Parcoursup pour la seconde année.
- Mise en évidence des DAEU dans les statistiques présentées.

## Les effectifs par type d'inscription

### Les inscriptions par composante

**Tableau 1** : effectifs étudiants en inscription principale par pôle et composante

Libellé de la composante	2019-20	2020-21	2021-22	2022-23	2023-24	2024-25	2025-26	Evolution sur 1 an	Evolution sur 5 ans
<b>PÔLE HUMANITÉS</b>	8 134	8 364	8 135	7 934	7 384	7 402	7 846	6,0%	-6,2%
UFR LETTRES ET LANGAGES	1 434	1 458	1 337	1 368	1 306	1 312	1 447	10,3%	-0,8%
UFR HISTOIRE, HISTOIRE DE L'ART & ARCH.	1 404	1 414	1 318	1 247	1 272	1 321	1 464	10,8%	3,5%
UFR PSYCHOLOGIE	1 551	1 668	1 801	1 820	1 711	1 660	1 731	4,3%	3,8%
FACULTE LANGUES ET CULTURES ÉTRANGÈRES	3 215	3 270	3 118	2 947	2 598	2 625	2 712	3,3%	-17,1%
IGARUN	530	554	561	552	497	484	492	1,7%	-11,2%
<b>PÔLE SANTÉ</b>	8 729	8 597	8 272	8 347	8 567	8 738	9 060	3,7%	5,4%
UFR MEDECINE ET TECHNIQUES MEDICALES	5 654	5 376	5 044	5 087	5 198	5 193	5 548	6,8%	3,2%
UFR SCIENCES PHARMACEUTIQUES	863	915	944	1 020	1 070	1 206	1 221	1,2%	33,4%
UFR ODONTOLOGIE	646	629	618	610	640	624	637	2,1%	1,3%
UFR S.T.A.P.S.	1 566	1 677	1 666	1 630	1 659	1 715	1 654	-3,6%	-1,4%
<b>PÔLE SOCIÉTÉS</b>	7 949	7 839	7 819	7 427	6 931	7 067	7 417	5,0%	-5,4%
UFR DROIT ET SCIENCES POLITIQUES	4 318	4 124	4 200	4 036	3 821	3 905	4 116	5,4%	-0,2%
UFR SOCIOLOGIE	954	1 080	1 075	972	922	978	1 091	11,6%	1,0%
I.P.A.G.	114	103	108	101	97	123	127	3,3%	23,3%
IAE NANTES ECONOMIE & MANAGEMENT	2 563	2 532	2 436	2 318	2 091	2 061	2 083	1,1%	-17,7%
<b>PÔLE SCIENCES ET TECHNOLOGIE</b>	10 645	10 869	10 690	10 107	10 357	10 400	10 691	2,8%	-1,6%
UFR SCIENCES ET TECHNIQUES	4 935	5 077	4 997	4 675	4 661	4 775	5 025	5,2%	-1,0%
IUT DE NANTES	1 999	1 976	1 910	1 822	1 973	2 019	2 052	1,6%	3,8%
IUT DE SAINT NAZAIRE	1 489	1 535	1 453	1 319	1 518	1 541	1 502	-2,5%	-2,1%
POLYTECH NANTES	1 562	1 580	1 598	1 619	1 532	1 421	1 447	1,8%	-8,4%
IUT DE LA ROCHE SUR YON	660	701	732	672	673	644	665	3,3%	-5,1%
INSPE (1)	1 554	1 506	1 499	1 196	1 082	1 082	1 042	-3,7%	-30,8%
SUL	394	218	296	380	300	274	299	9,1%	37,2%
SERVICES COMMUNS ET CENTRAUX	270	255	214	266	183	189	186	-1,6%	-27,1%
<b>TOTAL</b>	<b>37 675</b>	<b>37 648</b>	<b>36 925</b>	<b>35 657</b>	<b>34 804</b>	<b>35 152</b>	<b>36 541</b>	<b>4,0%</b>	<b>-2,9%</b>

(1) Les effectifs pour l'INSPE peuvent varier selon les années en fonction de la date de remontée des étudiants inscrits sur les sites d'Angers, Laval et Le Mans. Selon les années, ces remontées sont plus ou moins tardives.

A l'exception de l'INSPE, tous les pôles voient leurs effectifs augmenter en 2025-2026. On observe une hausse des effectifs de plus de 10% sur un an dans les UFR de Sociologie, Histoire, Histoire de l'Art et Archéologie ainsi que Lettres et langages.

## Les doubles inscriptions CPGE, UCO et formations paramédicales

Les doubles inscriptions CPGE, UCO et paramédical sont concentrées dans sept composantes. Les doubles inscriptions des étudiants inscrits dans des formations paramédicales (masseurs-kinés, pédicures-podologues, infirmiers<sup>5</sup>) ne concernent que l'UFR de Médecine.

Le volume de doubles inscriptions est fortement variable d'une année à l'autre. Les enregistrements de ces étudiants se font plus tardivement que les autres, ce qui peut expliquer l'instabilité de la donnée. La forte hausse constatée entre 2019-2020 et 2020-2021 s'explique par un plus grand nombre d'étudiants en paramédical enregistrés avant le 15 janvier 2021. De même, la hausse observée entre 2021-2022 et 2022-2023 est principalement due à des inscriptions moins tardives des étudiants en STAPS à l'UCO. La baisse observée depuis 2023-24 s'explique quant à elle par le non renouvellement de la convention avec l'UCO. Enfin, la diminution du nombre d'étudiants inscrits en double inscription à l'UFR de Médecine en 2025/2026 s'explique, quant à elle, par des inscriptions tardives (c'est-à-dire post 15/01/2026) dans les instituts de formation de soins infirmiers (IFSI).

**Tableau 2** : effectifs étudiants en double inscription par année univ

Années universitaires	2019-20	2020-21	2021-22	2022-23	2023-24	2024-25	2025-26
Ensemble des doubles inscriptions	2 269	3 766	3 269	4 144	3 824	3 686	3 671

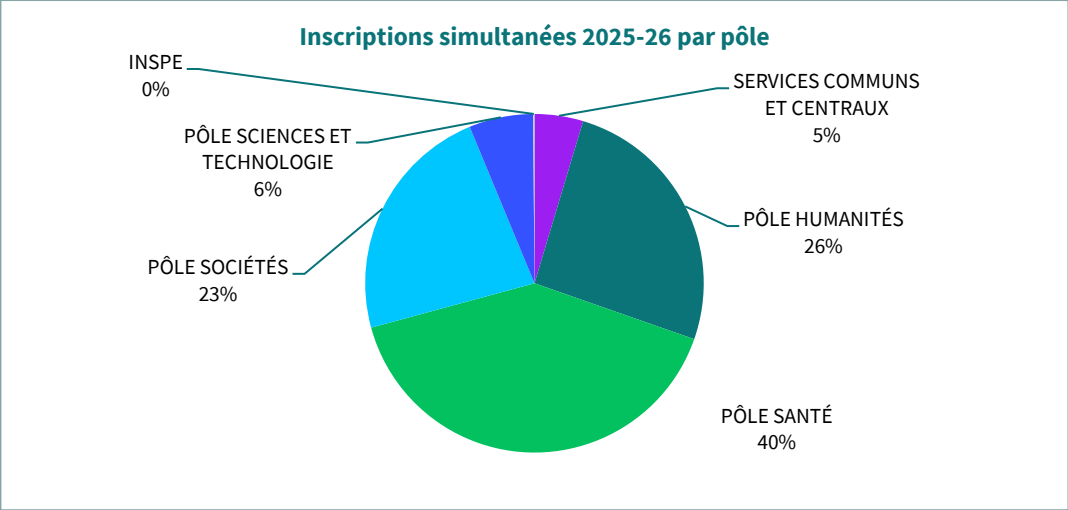
## Les inscriptions simultanées

Certaines formations font l'objet d'inscriptions simultanées quasi systématiques. C'est le cas notamment des double licences Droit-LEA et Droit-HAA pour lesquelles les étudiants sont inscrits dans deux composantes : UFR Droit et Sciences Politiques d'une part et Faculté des Langues et Cultures étrangères d'autre part pour la double licence Droit-LEA, et UFR Droit et Sciences Politiques et UFR Histoire, Histoire de l'Art et Archéologie pour la double licence Droit-HAA. De même, les étudiants en études de santé sont inscrits en parallèle de leurs études dans le master Sciences et Santé pour les étudiants en médecine, ou le master Sciences du Médicament pour les étudiants en pharmacologie.

Par ailleurs, jusqu'en 2022-2023, une part non négligeable de ces inscriptions simultanées concernent des étudiants inscrits dans deux niveaux différents d'un même diplôme. Il s'agit des étudiants AJAC (Ajournés mais Autorisés à Composer) : les étudiants ajournés à l'année mais n'ayant qu'un semestre de retard peuvent être autorisés à s'inscrire administrativement et pédagogiquement à l'année immédiatement supérieure sans sortir du diplôme. Cette disposition concerne uniquement le diplôme de licence, et depuis la rentrée 2023-2024, la possibilité d'être AJAC n'est plus automatique mais dépend de la décision du jury.

**En 2025-2026, 1 680 étudiants ont une inscription simultanée en plus de leur inscription principale.** 40% d'entre eux sont inscrits dans le pôle Santé.

<sup>5</sup> Hors diplôme d'état d'infirmier en pratique avancée.



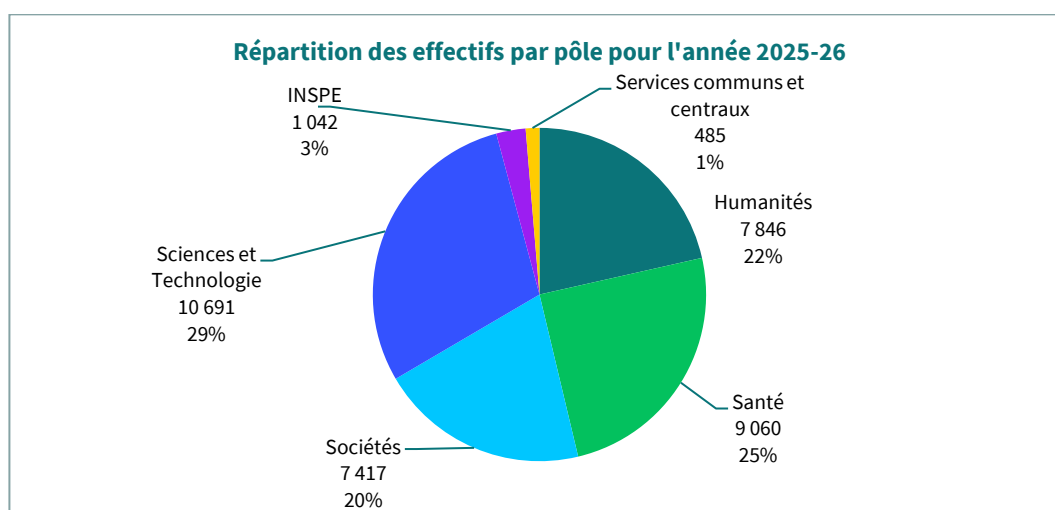
## Les effectifs étudiants et l'offre de formation

### Répartition des effectifs par pôle

**Tableau 3** : effectifs étudiants en inscription principale par pôle et évolution

Pôles	2019-20	2020-21	2021-22	2022-23	2023-24	2024-25	2025-26	Evolution sur 1 an	Evolution sur 5 ans
Humanités	8 134	8 364	8 135	7 934	7 384	7 402	7 846	6,0%	-6,2%
INSPE	1 554	1 506	1 499	1 196	1 082	1 082	1 042	-3,7%	-30,8%
Santé	8 729	8 597	8 272	8 347	8 567	8 738	9 060	3,7%	5,4%
Sciences et Technologie	10 645	10 869	10 690	10 107	10 357	10 400	10 691	2,8%	-1,6%
Sociétés	7 949	7 839	7 819	7 427	6 931	7 067	7 417	5,0%	-5,4%
Services communs et centraux	664	473	510	646	483	463	485	4,8%	2,5%
<b>Nantes Université</b>	<b>37 675</b>	<b>37 648</b>	<b>36 925</b>	<b>35 657</b>	<b>34 804</b>	<b>35 152</b>	<b>36 541</b>	<b>4,0%</b>	<b>-2,9%</b>

La plupart des pôles connaît une diminution, plus ou moins importante, de leurs effectifs en 2022-23 et 2023-24, en lien avec la baisse des inscriptions en licence et master. En 2025-2026, les effectifs progressent (+ 4%), en particulier au sein des pôles Humanité et Société (respectivement + 6% et + 5% par rapport à l'année précédente). A l'inverse les effectifs diminuent à l'INSPE (- 4%).

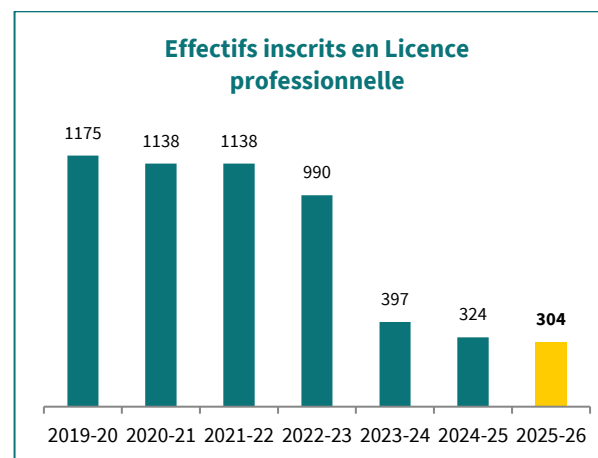
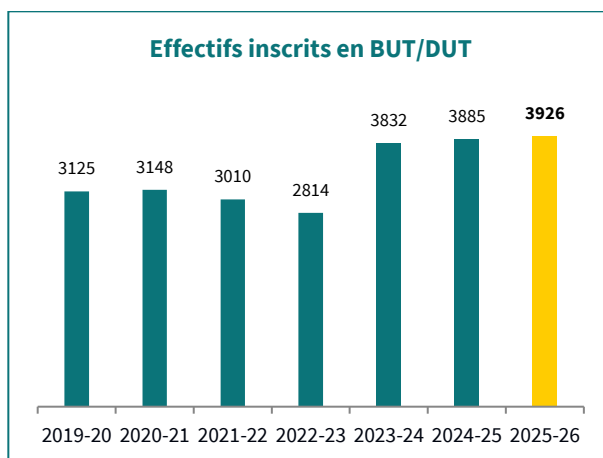
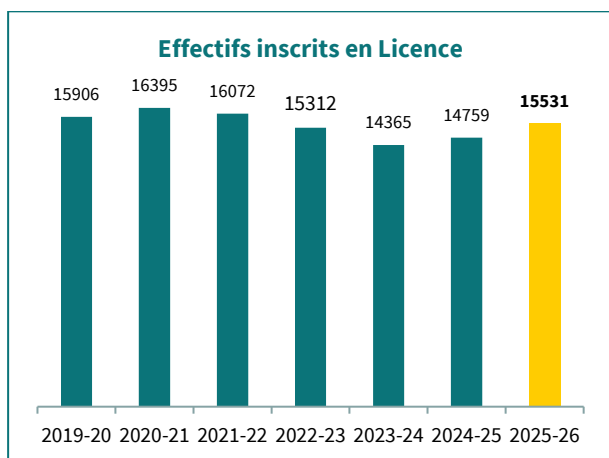


## Les étudiants par type de diplôme

### Premier cycle : Licence, BUT et Licence professionnelle

Les inscriptions en Licence ont augmenté entre 2016-17 et 2020-21, conformément aux projections d'évolution des effectifs inscrits en Licence (+ 17,9 % entre 2015 et 2025)<sup>6</sup>, avant d'amorcer une baisse jusqu'en 2023/2024. **En 2025-2026, 15 531 étudiants sont inscrits en licence générale** (+ 5% sur un an) confirmant la légère hausse constatée en 2024/2025.

L'augmentation des étudiants inscrits en BUT/DUT et la diminution en Licence professionnelle sont liées à la création des BUT à compter de la rentrée 2021-2022 en remplacement des DUT. Auparavant, les étudiants inscrits en DUT pouvaient poursuivre en Licence professionnelle pour obtenir un diplôme de niveau bac+3. Le BUT étant un diplôme de niveau bac+3, les étudiants sont moins nombreux à s'inscrire en Licence professionnelle. On observe une légère hausse des étudiants inscrits en BUT entre 2024-2025 et 2025-2026 (+ 1%) tandis que les effectifs en licence professionnelle continuent de baisser (- 6%). **En 2025-2026, 3 926 étudiants sont inscrits en BUT et 304 en licence professionnelle.**

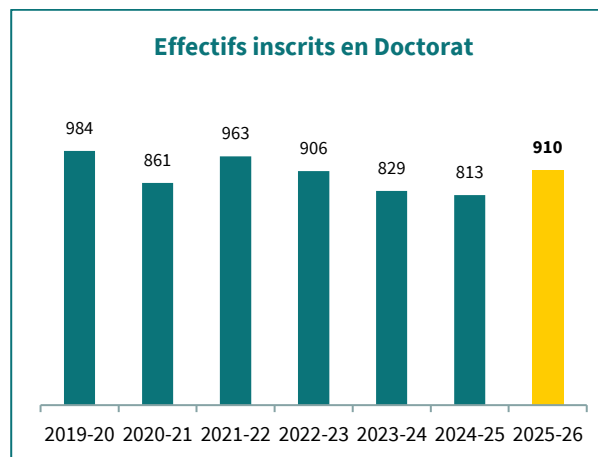
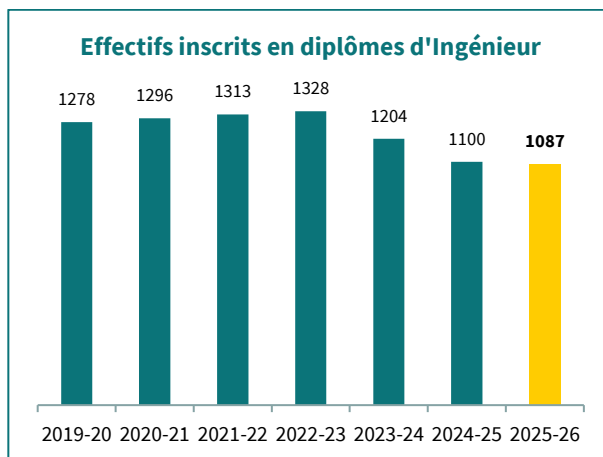
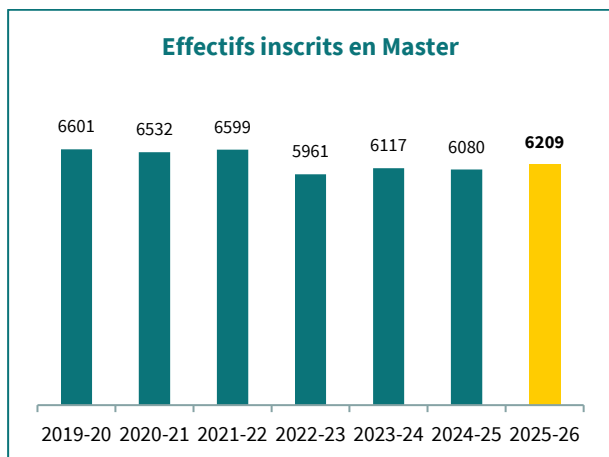


<sup>6</sup> « Projections des effectifs dans l'enseignement supérieur pour les rentrées 2016 à 2025 » Note d'information n°5 - Avril 2017 – Source : MENESR - DGESIP - DGRI – SIES  
<http://www.enseignementsup-recherche.gouv.fr/cid115366/projections-des-effectifs-dans-l-enseignement-superieur-pour-les-rentrees-de-2016-a-2025.html>

## Deuxième et troisième cycle : Master, Ingénieur et Doctorat

Le nombre d'étudiants en Master augmente légèrement en 2025-2026 par rapport à l'année précédente (+ 2%), mais reculent de 5% sur 5 ans. **En 2025-2026, 6 209 étudiants sont inscrits en Master.** Dans les diplômes d'Ingénieur, après une baisse des effectifs de près de 9% entre 2023-2024 et 2024-2025, les effectifs se stabilisent en 2025-2026 et sont au nombre de **910 étudiants.**

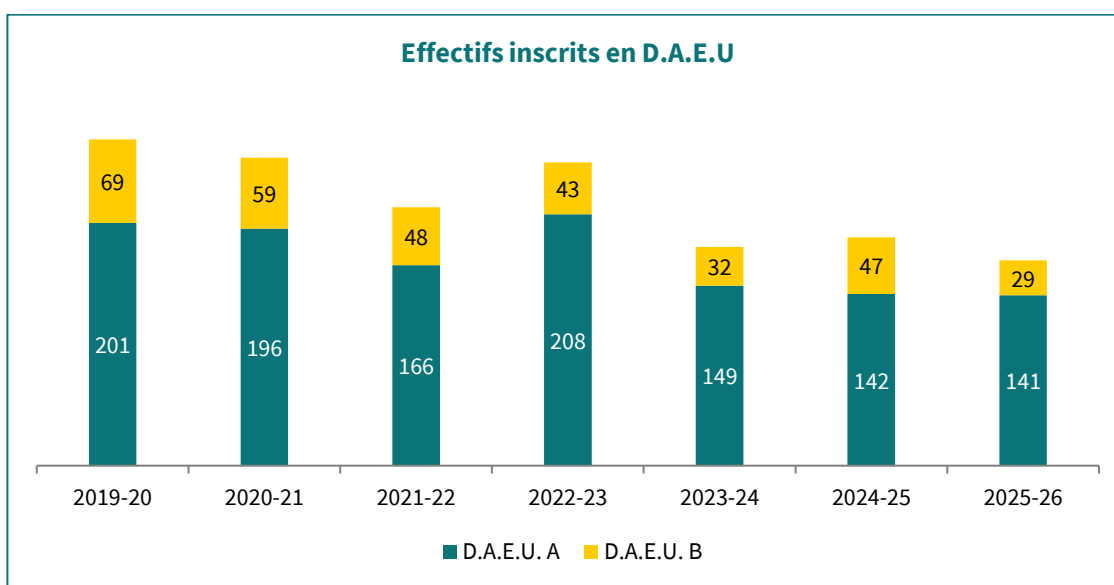
Après une baisse du nombre de doctorants en 2020-2021 liée à la situation sanitaire (moins d'étudiants étrangers et difficultés à débiter une thèse dans un contexte de confinement et d'incertitude), les effectifs doctorants ont connu un léger rebond en 2021-2022. Ce dernier peut s'expliquer par l'allongement de la durée des doctorats consécutivement à la crise du Covid. En 2022-2023, les effectifs connaissent de nouveau une légère baisse en cohérence avec la baisse générale des effectifs qui se poursuit en 2023-2024. En 2025-2026, le nombre de doctorants progresse de 12% : **910 doctorants sont inscrits à Nantes Université contre 813 l'année précédente.**



## Les étudiants en D.A.E.U

Deux Diplômes d'Accès aux Etudes Universitaires (D.A.E.U) sont proposés à Nantes Université : le D.A.E.U A (filière littéraire) et le D.A.E.U B (filière scientifique). Les effectifs dans le D.A.E.U A sont stables depuis 2023-24. A l'inverse, les effectifs du D.A.E.U B ont presque doublé entre 2023-2024 et 2024-25, avant de diminuer à nouveau en 2025-2026.

Au 15 janvier 2026, **170 étudiants sont inscrits dans un D.A.E.U à Nantes Université**, dont 17% en D.A.E.U A et 83% en D.A.E.U B.



## Les étudiants inscrits dans un Parcours Accompagné

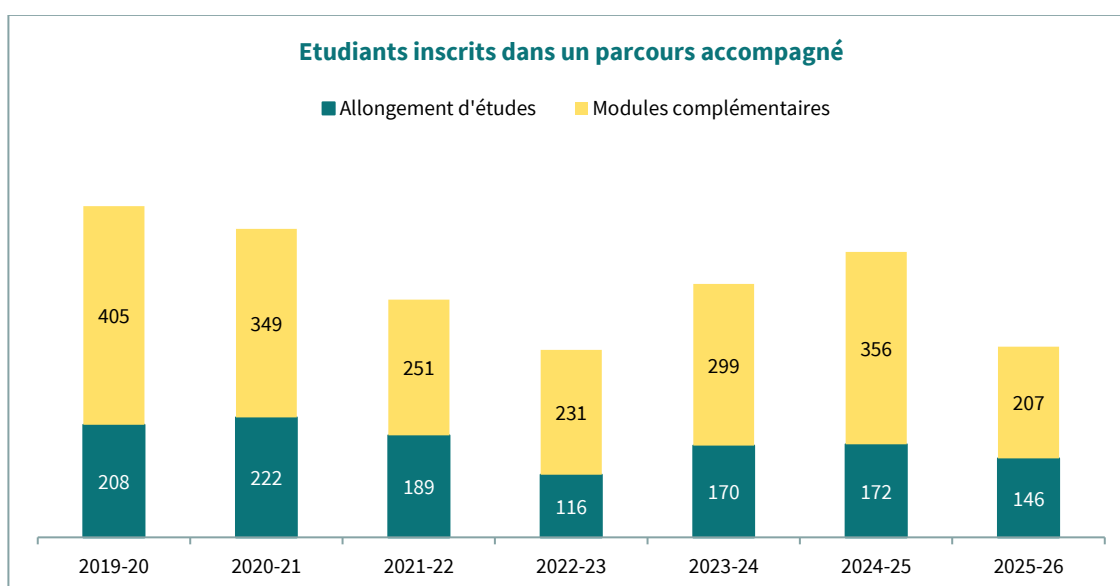
Depuis 2015, et avec l'appui du Conseil régional des Pays de la Loire, Nantes Université mène des actions pour accompagner la réussite des étudiants les plus fragiles dans leurs études. Des parcours accompagnés ont ainsi été créés dans plusieurs composantes de l'établissement. L'entrée en vigueur de la Loi ORE (orientation et réussite des étudiants) en 2018 a conforté cette trajectoire.

Le dispositif Réusterte, mis en place localement et antérieurement aux parcours « Oui si », est un accompagnement sur volontariat qui offre aux étudiants issus de bacs professionnels et technologiques la possibilité de suivre un parcours aménagé. Les années de Licence 1 et 2 sont étalées sur 3 années. Les étudiants peuvent ainsi approfondir leurs cours grâce à un allègement de leurs emplois du temps, et bénéficier d'un accompagnement individuel et collectif (cours de soutien en expression écrite et orale, tutorat, entretiens, ateliers, sorties culturelles et de cohésion de groupe, etc.).

L'adaptation des parcours de formation « Oui si » avec la Réforme de la loi ORE offre aux étudiants un accompagnement individualisé sous la forme de tutorat matière ou méthodologique, d'un renforcement disciplinaire ou encore de temps de découverte et de cohésion. Dans les composantes Histoire, Histoire de l'Art et Archéologie, STAPS et IAE l'étalement de la première année sur deux ans dégage du temps supplémentaire pour ces modules.

La baisse du nombre d'inscrits en parcours accompagnés entre les années universitaires 2019-20 et 2022-23 s'explique par la fermeture de certains de ces parcours. En 2023-24, les effectifs ont fortement augmenté (+ 29% par rapport à l'année précédente), à la suite notamment de la réorganisation de ces parcours au sein de l'UFR Sciences et Techniques. En 2024-2025, les effectifs progressent pour la deuxième année consécutive, là encore, principalement au sein de l'UFR Sciences et Techniques en lien avec les spécialités choisies dans le cadre du nouveau bac général. En 2025-2026, on observe une diminution des effectifs (- 33%) qui peut être reliée à une modification de la méthode d'appel des candidats sur Parcoursup. Cette diminution s'observe particulièrement dans les composantes Droit, IAE et Psychologie.

En 2025-2026, **353 étudiants sont inscrits dans un parcours accompagné à Nantes Université**, dont 41% dans un parcours accompagné avec allongement d'études et 59% dans un parcours accompagné avec modules complémentaires.



**Tableau 4** : effectifs inscrits dans un parcours accompagné

Pôle / composante / formation		2019-20	2020-21	2021-22	2022-23	2023-24	2024-25	2025-26
Humanités	HISTOIRE, HIST. DE L'ART & ARCH.	58	53	29	24	34	33	38
	LANGUES ET CULT. ÉTRANGÈRES	159	136	13	7	7	17	21
	PSYCHOLOGIE	0	18	33	12	26	33	17
Santé	S.T.A.P.S.	21	29	39	41	44	34	49
Sciences	SCIENCES ET TECHNIQUES	142	134	94	24	165	210	190
Sociétés	DROIT ET SCIENCES POLITIQUES	174	137	160	132	138	143	18
	IAE NANTES ECO.&MNGT.	59	64	72	107	55	56	20
<b>Ensemble</b>		<b>613</b>	<b>571</b>	<b>440</b>	<b>423</b>	<b>469</b>	<b>526</b>	<b>353</b>

## Les étudiants inscrits en PASS/L.AS

En 2020-2021 est mise en place la réforme de la première année de santé. Cette réforme vise à remplacer la PACES par des Parcours Accès Santé Spécifique (PASS) et des Licences avec option « Accès Santé » (L.AS). Les objectifs de cette réforme sont de i) diversifier les voies d'accès aux études de santé, ii) diversifier les profils et iii) permettre une poursuite d'étude aux étudiants non admis en 2ème année de santé.

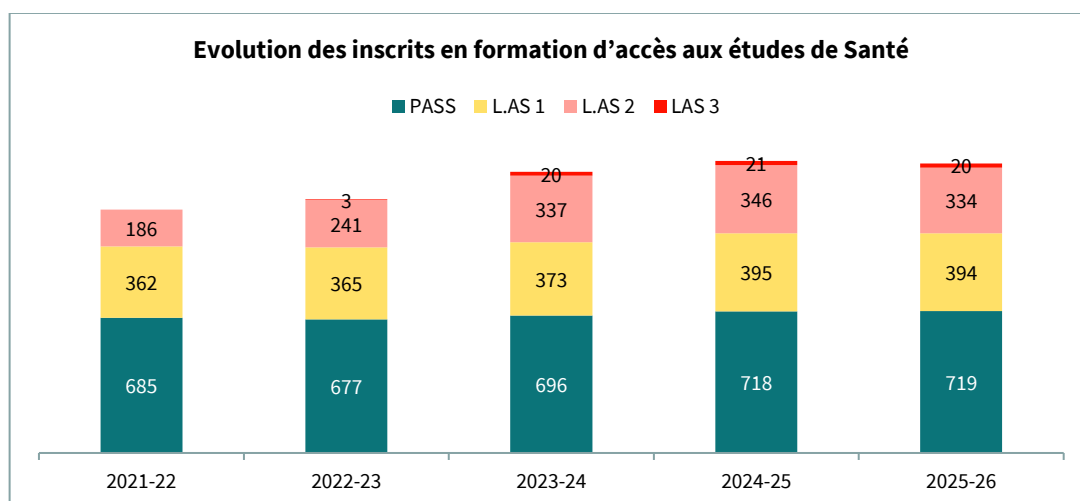
L'année 2021-2022 marque la seconde année de la réforme avec l'ouverture des L.AS 2 : 2ème année de Licence Accès Santé comprenant un enseignement disciplinaire et une option santé avec un nouvel accès au concours d'accès en deuxième année de santé à la fin de l'année. 2021-2022 voit également la création d'une PASS et d'une L.AS Humanités. En 2022-2023, deux nouvelles L.AS sont proposées dans la composante Sciences et Techniques : la L3 L.AS Sciences de la vie, mineure SVA et la L3 L.AS SVT mineure BE.

En 2023-2024, une PASS option IFSI est créée tandis que la L.AS 1 Droit La Roche sur Yon est fermée. La création des L.AS 1 se répercute sur les années suivantes, avec l'apparition de nouvelles L.AS 2 et LAS 3 : L.AS 2 Lettres modernes, L.AS 2 Philosophie, L.AS 2 Sciences de l'éducation, L.AS 3 Chimie, L.AS 3 Economie Gestion, L.AS 3 informatique, L.AS 3 mathématiques, L.AS 3 philosophie, L.AS 3 sciences du langage, L.AS 3 sociologie, L.AS 3 STAPS entrainement sportif. Ainsi, en 2023-2024 Nantes Université propose 13 PASS, 11 L.AS 1, 19 L.AS 2 et 10 L.AS 3.

En 2024-2025, le nombre de PASS et de L.AS 3 se maintient. A l'inverse, le nombre de L.AS 1 diminue suite à la fermeture des L.AS 1 Informatique et L.AS 1 Sciences pour l'ingénieur. Au niveau de la L.AS 2, deux parcours sont proposés pour la mention Sciences de l'ingénieur (L.AS 2 SPI EEA et L.AS 2 SPI GC), une L.AS 2 Sciences du langage est ouverte aux inscriptions tandis que la L.AS 2 Droit qui était proposée sur le site de La Roche-Sur-Yon a fermé.

En 2025-2026, le nombre de PASS et de L.AS se stabilisent : 13 PASS, 9 L.AS 1, 19 L.AS 2 et 7 L.AS 3. Deux nouvelles L.AS 3 apparaissent : L.AS 3 Economie et gestion et L.AS 3 Sciences du langage. **1 467 étudiants sont inscrits en PASS ou en L.AS à Nantes Université en 2025-2026**, contre 1 480 en 2024-2025.

Le nombre d'étudiants en PASS, L.AS 1 et L.AS 3 reste stable par rapport à l'année 2024-2025, et est en très léger repli en L.AS 2 (- 3%, soit 12 étudiants en moins).



**Tableau 5** : Effectifs et caractéristiques des étudiants inscrits en PASS/L.AS

Libellé de la Formation	Effectifs inscrits
<b>PASS</b>	<b>719</b>
PASS option Chimie	66
PASS option Economie et Gestion	80
PASS option Humanités	43
PASS option IFSI	36
PASS option Informatique	30
PASS option Mathématiques*	29
PASS option Physique	34
PASS option Psychologie	85
PASS option Sciences de la Vie	71
PASS option Sciences Pour l'Ingénieur*	17
PASS option Sciences Vie Terre	35
PASS option SHS (Hist/Socio)	116
PASS option STAPS	77
<b>LAS 1</b>	<b>394</b>
<b>LAS 2</b>	<b>334</b>
<b>LAS 3*</b>	<b>20</b>
<b>Ensemble</b>	<b>1467</b>

## Les régimes d'inscription des étudiants

En 2025-2026, la grande majorité des étudiants est inscrite en formation initiale. L'année est également marquée par une forte baisse des effectifs inscrits en contrat de professionnalisation (- 21%, soit 64 étudiants).

Les étudiants en alternance (formation par apprentissage et contrat de professionnalisation) représentent 8% des effectifs inscrits à Nantes Université en 2025-2026. Leur part a augmenté de 41% depuis ces cinq dernières années. Ils sont principalement inscrits dans les diplômes de BUT, Licence professionnelle, Master et Diplôme d'ingénieur. Après une augmentation continue depuis 2019-2020, le nombre d'étudiants en apprentissage se stabilise en 2025-2026 (+ 0,8% sur un an). A l'inverse, le nombre d'étudiants en contrat de professionnalisation recule régulièrement depuis 2021-2022 et connaît une baisse importante sur les 5 dernières années (- 38%). Les effets de cette baisse progressive sont à imputer à la réforme professionnelle de 2018 qui favorise le développement des contrats d'apprentissage.

**Tableau 6** : régimes d'inscription des étudiants en inscription principale

Régime d'inscription	2019-20	2020-21	2021-22	2022-23	2023-24	2024-25	2025-26	Evolution sur 1 an	Evolution sur 5 ans
Formation initiale	33345	32806	31860	30346	29 292	29 684	30 876	4,0%	-5,9%
Formation par apprentissage	1130	1569	2016	2275	2 592	2 545	2 555	0,8%	62,8%
Contrat de professionnalisation	614	388	438	369	311	306	242	-20,9%	-37,6%
Formation continue hors contrat professionnel	2181	2388	2153	2154	2071	2235	2475	10,7%	3,6%
Reprise d'études non financée	405	474	454	496	526	382	393	2,9%	-17,1%
<b>Ensemble</b>	<b>37 675</b>	<b>37 648</b>	<b>36 925</b>	<b>35 654</b>	<b>34 804</b>	<b>35 152</b>	<b>36 541</b>	<b>4,0%</b>	<b>-2,9%</b>

## Les inscriptions en Licence générale et Master

### Répartition par pôles des inscriptions en Licence générale

En 2023-2024, les effectifs ont baissé d'environ 6% par rapport à l'année précédente en raison de la diminution du nombre d'inscrits en L1 et L3. A l'inverse, depuis 2024-2025, les effectifs progressent. En 2025-2026, la hausse s'accélère : + 5% sur l'ensemble des trois années par rapport à l'année précédente. Cette augmentation est particulièrement marquée en L1 (+ 9.6%). Seul le pôle Santé voit ses effectifs en Licence diminuer. **En 2025-2026, 15 531 étudiants sont inscrits en Licence générale (hors CPGE),** soit 42% des étudiants.

**Tableau 7 :** Effectifs étudiants inscrits en Licence générale par pôle

	2023-24			Total 2023-24	2024-25			Total 2024-25	2025-26			Total 2025-26	Evolution sur 1 an			Evolution globale
	L1	L2	L3		L1	L2	L3		L1	L2	L3		L1	L2	L3	
Humanités	2 652	1 689	1 413	5 754	2 588	1 624	1 564	5 776	2 982	1 599	1 569	6 150	15,2%	-1,5%	0,3%	6,5%
Santé	656	414	298	1 368	655	401	356	1 412	611	411	342	1 364	-6,7%	2,5%	-3,9%	-3,4%
Sciences et Technologie	1 477	1 022	705	3 204	1 610	1 045	695	3 350	1 816	1 059	688	3 563	12,8%	1,3%	-1,0%	6,4%
Sociétés	1 918	1 146	975	4 039	2 038	1 140	1 043	4 221	2 143	1 197	1 114	4 454	5,2%	5,0%	6,8%	5,5%
<b>Total (hors CPGE et UCO)</b>	<b>6 703</b>	<b>4 271</b>	<b>3 391</b>	<b>14 365</b>	<b>6 891</b>	<b>4 210</b>	<b>3 658</b>	<b>14 759</b>	<b>7 552</b>	<b>4 266</b>	<b>3 713</b>	<b>15 531</b>	<b>9,6%</b>	<b>1,3%</b>	<b>1,5%</b>	<b>5,2%</b>
Doubles inscriptions (CPGE, Formations paramédicales)	827	695	40	1 562	898	667	50	1 615	868	776	66	1 710	-3,3%	16,3%	32,0%	5,9%
<b>Total (avec CPGE et UCO)</b>	<b>7 530</b>	<b>4 966</b>	<b>3 431</b>	<b>15 927</b>	<b>7 789</b>	<b>4 877</b>	<b>3 708</b>	<b>16 374</b>	<b>8 420</b>	<b>5 042</b>	<b>3 779</b>	<b>17 241</b>	<b>8,1%</b>	<b>3,4%</b>	<b>1,9%</b>	<b>5,3%</b>

### Répartition par pôles des inscriptions en Master

En 2025-2026, **6 209 étudiants sont inscrits en Master**, soit 17% des effectifs de Nantes Université. Le nombre d'étudiants inscrits en master a connu une légère baisse en 2022-2023 puis une hausse en 2023-2024. En 2024-2025, les effectifs baissent légèrement de nouveau (-1%). En 2025-2026, les effectifs en Master augmentent légèrement (+ 2%), en particulier en première année de Master. Cette augmentation peut s'expliquer par la hausse des étudiants inscrits en L3 en 2024-2025. Comme pour les Licences générales, seul le Pôle Santé voit ses effectifs diminuer.

**Tableau 8** : Effectifs étudiants inscrits en Master

Pôle	2023-24		Total 2023-24	2024-25		Total 2024-25	2025-26		Total 2025- 26	Evolution sur 1 an en %		Evolution globale
	M1	M2		M1	M2		M1	M2		M1	M2	
Humanités	683	637	1320	697	639	1336	722	673	1395	3,6%	5,3%	4,4%
INSPE	395	398	793	344	422	766	393	384	777	14,2%	-9,0%	1,4%
Santé	155	174	329	160	174	334	157	162	319	-1,9%	-6,9%	-4,5%
Sciences et Technologie	759	679	1438	746	685	1431	753	720	1473	0,9%	5,1%	2,9%
Sociétés	1011	1226	2237	1013	1200	2213	1091	1154	2245	7,7%	-3,8%	1,4%
<b>Total</b>	<b>3003</b>	<b>3114</b>	<b>6117</b>	<b>2960</b>	<b>3120</b>	<b>6080</b>	<b>3116</b>	<b>3093</b>	<b>6209</b>	<b>5,3%</b>	<b>-0,9%</b>	<b>2,1%</b>

## Les inscriptions en diplômes d'université

Au 15 janvier 2026, **2 079 étudiants sont inscrits dans des diplômes d'université (DU) ou interuniversitaire (DIU)**, soit 6 % des effectifs de Nantes Université.

Les variations d'effectifs observées en DU ou DIU sont le résultat d'une flexibilité plus grande pour ces diplômes par rapport aux diplômes nationaux : certains peuvent ouvrir ou fermer au cours d'un contrat quinquennal. Par exemple, l'UFR de Médecine propose un nombre important de DU/DIU pour développer des compétences complémentaires aux études de santé. Ces DU et DIU peuvent être ouverts seulement tous les 2 ans, ce qui explique les variations des effectifs inscrits d'une année sur l'autre. A noter également, on observe une baisse des effectifs en Diplôme d'Université Post-DUT depuis 2023-2024 en lien avec la réforme des BUT.

**Tableau 9** : Effectifs étudiants inscrits en DU ou DIU

Type de Diplôme	Pôle	2022-23	2023-24	2024-25	2025-26	Evolution sur 1 an
Diplôme d'Université (DU)	Humanités	124	97	72	98	36,1%
	INSPE	43	42	44	43	-2,3%
	Santé	298	259	404	423	4,7%
	Sciences et Technologie	81	25	34	40	17,6%
	Sociétés	138	114	112	116	3,6%
	Services communs et centraux	313	195	208	225	8,2%
<b>Total Diplôme d'Université (DU)</b>		<b>997</b>	<b>732</b>	<b>874</b>	<b>945</b>	<b>8,1%</b>
Diplôme inter-universitaire	INSPE	318	232	255	222	-12,9%
	Santé	643	717	689	890	29,2%
	Sociétés	15	26	20	17	-15,0%
<b>Total Diplôme inter-universitaire</b>		<b>976</b>	<b>975</b>	<b>964</b>	<b>1 129</b>	<b>17,1%</b>

## Les étudiants primo-entrants en L1

Les étudiants primo-entrants sont ceux qui s'inscrivent pour la première fois à Nantes Université. Ils sont **5 704 en 2025-2026**, soit 16% des étudiants. Depuis 2023-2024, les effectifs primo-entrants augmentent (+ 8% entre 2024-2025 et 2025-2026). Cette augmentation est plus marquée dans certaines composantes : Lettres et langages et IGARUN. A l'inverse, les effectifs diminuent dans les composantes de Psychologie, STAPS et Droit et sciences politiques. Si depuis 3 ans les effectifs des primo-entrants augmentent, on observe des augmentations plus importantes dans les composantes de Sciences et techniques et d'Histoire, Histoire de l'Art et Archéologie.

**Tableau 10** : Effectifs des étudiants primo-entrants en L1 par pôle et composante

Libellé de la composante	Libellé du diplôme	2022-23	2023-24	2024-25	2025-26	Evolution sur 1 an	Evolution sur 3 ans		
DROIT ET SCIENCES POLITIQUES	Licence de droit	662	615	690	621	-10,0%	-6,2%		
	Licence de droit La R/Y	197	200	179	220	22,9%	11,7%		
<b>TOTAL DROITS ET SCIENCES POLITIQUES</b>		<b>859</b>	<b>815</b>	<b>869</b>	<b>841</b>	<b>-3,2%</b>	<b>-2,1%</b>		
LETTRES ET LANGAGES	Licence de lettres	142	157	134	181	35,1%	27,5%		
	Licence de Philosophie	88	35	41	75	82,9%	-14,8%		
	Licence Sciences de l'éducation et de la formation	69	79	82	84	2,4%	21,7%		
	Licence Sciences du langage	47	43	32	52	62,5%	10,6%		
<b>TOTAL LETTRES ET LANGAGES</b>		<b>346</b>	<b>314</b>	<b>289</b>	<b>392</b>	<b>35,6%</b>	<b>13,3%</b>		
HISTOIRE, HISTOIRE DE L'ART ET ARCHEOLOGIE	Licence Histoire de l'art et archéologie	178	174	181	194	7,2%	9,0%		
	Licence Histoire	185	189	184	238	29,3%	28,6%		
<b>TOTAL HISTOIRE</b>		<b>363</b>	<b>363</b>	<b>365</b>	<b>432</b>	<b>18,4%</b>	<b>19,0%</b>		
SOCIOLOGIE	Licence de sociologie	279	232	263	304	15,6%	9,0%		
<b>TOTAL SOCIOLOGIE</b>		<b>279</b>	<b>232</b>	<b>263</b>	<b>304</b>	<b>15,6%</b>	<b>9,0%</b>		
PSYCHOLOGIE	Licence de Psychologie	483	465	458	428	-6,6%	-11,4%		
<b>TOTAL PSYCHOLOGIE</b>		<b>483</b>	<b>465</b>	<b>458</b>	<b>428</b>	<b>-6,6%</b>	<b>-11,4%</b>		
FLCE	Licence LLCER	340	242	242	302	24,7%	-11,2%		
	Licence LEA	407	332	393	427	8,7%	4,9%		
	Licence LEA (La Roche)	159	112	159	163	2,5%	2,5%		
	Licences Lettres-Langues	32	34	24	30	25,0%	-6,3%		
<b>TOTAL FLCE</b>		<b>938</b>	<b>720</b>	<b>818</b>	<b>922</b>	<b>12,7%</b>	<b>-1,7%</b>		
IGARUN	Licence Géographie et aménagement	95	90	91	110	20,9%	15,8%		
<b>TOTAL IGARUN</b>		<b>95</b>	<b>90</b>	<b>91</b>	<b>110</b>	<b>20,9%</b>	<b>15,8%</b>		
UFR SCIENCES ET TECHNIQUES	Licence scientifique parcours aménagé	80	73	87	72	-17,2%	-10,0%		
	Licence Biologie - Géosciences - Chimie (BGC)	369	Fermés			ns	ns		
	Licence Physique-Chimie-Géosciences-Sciences pour l'ingén.	160				ns	ns		
	Licence Mathématiques - Informatique - Physique (MIP)	427				ns	ns		
	Licence de chimie	Fermés				83	78	93	19,2%
	Licence de maths				84	111	120	8,1%	ns
	Licence Informatique				123	136	130	-4,4%	ns
	Licence MIASHS Mathématiques Informatique Appliquées SHS				27	34	49	44,1%	ns
	Licence Physique				245	258	301	16,7%	ns
	Licence Physique-Chimie				12	23	22	ns	ns

Libellé de la composante	Libellé du diplôme	2022-23	2023-24	2024-25	2025-26	Evolution sur 1 an	Evolution sur 3 ans
	Licence Sciences de la Vie		226	224	250	11,6%	ns
	Licence Sciences de la vie et de la Terre		143	182	190	4,4%	ns
	Licence Sciences pour l'ingénieur		46	42	92	119,0%	ns
<b>TOTAL UFR SCIENCES ET TECHNIQUES</b>		<b>1 036</b>	<b>1 062</b>	<b>1 175</b>	<b>1 319</b>	<b>12,3%</b>	<b>27,3%</b>
IAE NANTES	Licence Economie et gestion	413	347	409	434	6,1%	5,1%
<b>TOTAL IAE NANTES</b>		<b>413</b>	<b>347</b>	<b>409</b>	<b>434</b>	<b>6,1%</b>	<b>5,1%</b>
UFR STAPS	Licence Staps	550	534	539	522	-3,2%	-5,1%
<b>TOTAL UFR STAPS</b>		<b>550</b>	<b>534</b>	<b>539</b>	<b>522</b>	<b>-3,2%</b>	<b>-5,1%</b>
<b>TOTAL ETUDIANTS PRIMO-ENTRANTS</b>		<b>5 362</b>	<b>4 942</b>	<b>5 276</b>	<b>5 704</b>	<b>8,1%</b>	<b>6,4%</b>

## Localisation géographique des étudiants

En 2025-2026, les étudiants sont répartis sur **11 campus**. Près de la moitié des étudiants se situent sur le campus Tertre-Petit Port, qui regroupe 11 composantes sur 21.

**Tableau 11** : Localisation par site des étudiants inscrits

Libelle Composante	Tertre-Petit Port	Lombarderie	Loire	Carquefou	Chantrerie	Ile de Nantes	Joffre	Angers / Laval / Le Mans (1)	La Roche sur Yon	St Nazaire	Chateaubriand (2)	Ensemble
SERVICES COMMUNS ET CENTRAUX	0	0	0	0	0	170	0	0	0	0	16	186
UFR MEDECINE ET TECHNIQUES MEDICALES	4	8	5 477	0	0	59	0	0	0	0	0	5 548
UFR SCIENCES PHARMACEUTIQUES	0	0	1 221	0	0	0	0	0	0	0	0	1 221
UFR ODONTOLOGIE	0	0	637	0	0	0	0	0	0	0	0	637
UFR DROIT ET SCIENCES POLITIQUES	3 631	0	0	0	0	0	0	0	485	0	0	4 116
UFR LETTRES ET LANGAGES	1 447	0	0	0	0	0	0	0	0	0	0	1 447
UFR HISTOIRE,HIST.DE L'ART & ARCH.	1 464	0	0	0	0	0	0	0	0	0	0	1 464
UFR SOCIOLOGIE	1 091	0	0	0	0	0	0	0	0	0	0	1 091
UFR PSYCHOLOGIE	1 731	0	0	0	0	0	0	0	0	0	0	1 731
LANGUES ET CULT. ÉTRANGÈRES	2 325	0	0	0	0	0	0	0	387	0	0	2 712
IGARUN	492	0	0	0	0	0	0	0	0	0	0	492
UFR SCIENCES ET TECHNIQUES	0	4 910	0	0	0	0	0	0	0	115	0	5 025
INSPE	866	0	0	0	0	0	0	88	88	0	0	1 042
I.U.T. DE NANTES	0	0	0	1 870	0	0	99	0	0	0	83	2 052
IAE NANTES - ECONOMIE&MANAGEMENT	2 083	0	0	0	0	0	0	0	0	0	0	2 083
I.U.T. DE SAINT-NAZAIRE	0	0	0	0	0	0	0	0	0	1 502	0	1 502
POLYTECH'NANTES	0	0	0	0	1 000	0	0	0	0	447	0	1 447
I.U.T. DE LA ROCHE SUR YON	0	0	0	0	0	0	0	0	665	0	0	665
I.P.A.G.	127	0	0	0	0	0	0	0	0	0	0	127
SERVICE UNIVERSITAIRE DES LANGUES	299	0	0	0	0	0	0	0	0	0	0	299
UFR S.T.A.P.S.	1 654	0	0	0	0	0	0	0	0	0	0	1 654
<b>Nantes Université</b>	<b>17 214</b>	<b>4 918</b>	<b>7 335</b>	<b>1 870</b>	<b>1 000</b>	<b>229</b>	<b>99</b>	<b>88</b>	<b>1 625</b>	<b>2 064</b>	<b>99</b>	<b>36 541</b>

(1) Pour les sites d'Angers, Laval et Le Mans, les effectifs sont sous-évalués : en effet, la remontée au ministère ne comprend pas les effectifs de M1 ESD inscrits à l'Université d'Angers ou du Maine. (2) Pour le site de Chateaubriand il s'agit d'un campus connecté.

## Caractéristiques sociodémographiques des étudiants

### Les étudiants boursiers

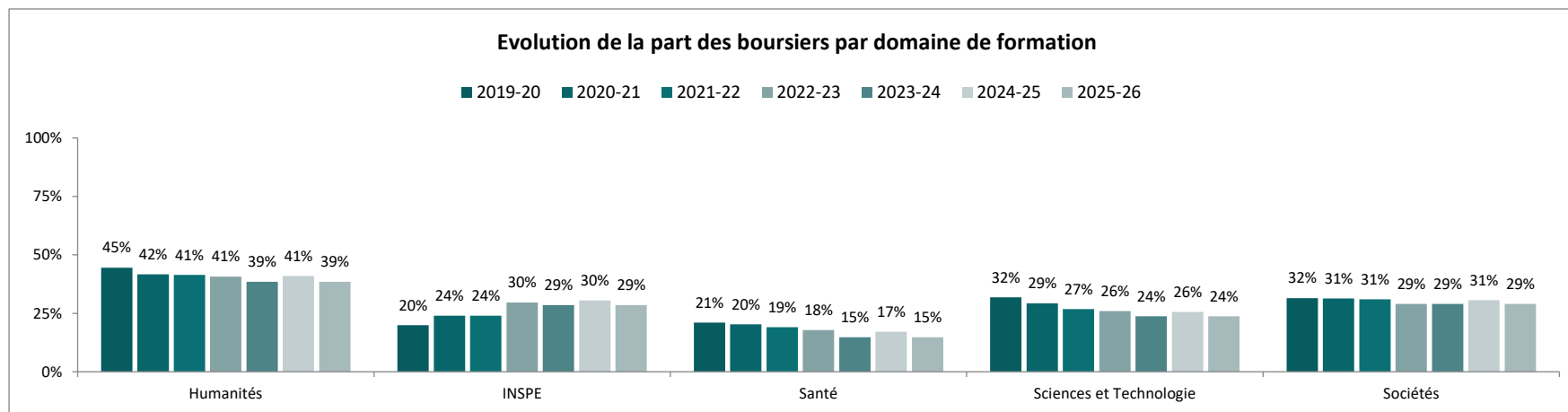
Depuis 2021-2022, les boursiers représentent environ 28% des étudiants inscrits à l'université. On observe une baisse **en 2025-2026, 26% des étudiants sont boursiers** (9 357 étudiants). Tous les pôles observent une baisse des étudiants boursiers, en particulier l'INSPE et le pôle Santé avec une baisse de 10%.

La proportion de boursiers est particulièrement élevée dans le pôle Humanités où près de 40 % des étudiants sont boursiers, à l'inverse le pôle Santé a la plus petite proportion (15%).

60% des boursiers sont inscrits dans des diplômes de niveau Licence. Alors qu'ils représentent près de 40% des étudiants en Licence, ils ne représentent plus que 27% des étudiants en Master. Leur part diminue au fur et à mesure que l'on progresse dans les niveaux de formation.

**Tableau 12** : Effectifs étudiants boursiers et non boursiers par pôle

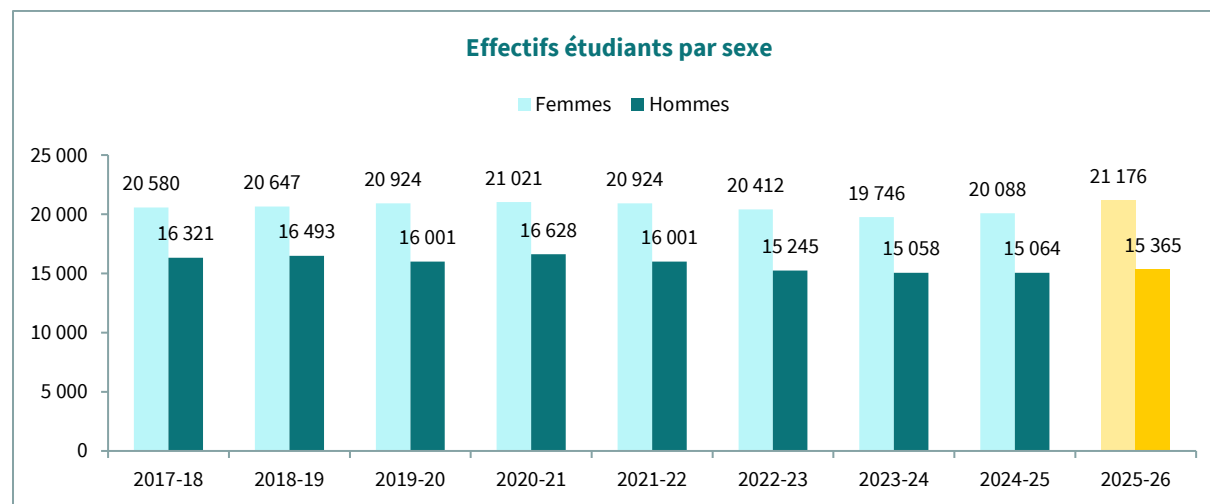
Pôles	2022-23		% boursiers	2023-24		% boursiers	2024-25		% boursiers	2025-26		% boursiers	Evolution sur 1 an en %	
	Boursiers	Non Boursiers		Boursiers	Non Boursiers		Boursiers	Non boursiers		Boursiers	Non boursiers		Boursiers	Non boursiers
Humanités	3 230	4 704	41%	3090	4294	42%	3031	4371	41%	3022	4824	39%	-0,3%	10,4%
INSPE	355	841	24%	346	736	32%	330	752	30%	297	745	29%	-10,0%	-0,9%
Santé	1 485	6 860	19%	1541	7026	18%	1497	7241	17%	1339	7721	15%	-10,6%	6,6%
Sciences et Technologie	2 620	7 486	27%	2731	7626	26%	2654	7746	26%	2538	8153	24%	-4,4%	5,3%
Sociétés	2 156	5 271	31%	2155	4776	31%	2165	4902	31%	2153	5264	29%	-0,6%	7,4%
<b>Nantes Université</b>	<b>9 850</b>	<b>25 804</b>	<b>29%</b>	<b>9 873</b>	<b>24 931</b>	<b>28%</b>	<b>9 683</b>	<b>25 469</b>	<b>28%</b>	<b>9 357</b>	<b>27 184</b>	<b>26%</b>	<b>-3,4%</b>	<b>6,7%</b>



C'est en licence que la part de boursiers est la plus importante, 37% des étudiants de licence sont boursiers.

### Répartition femmes/hommes de la population étudiante

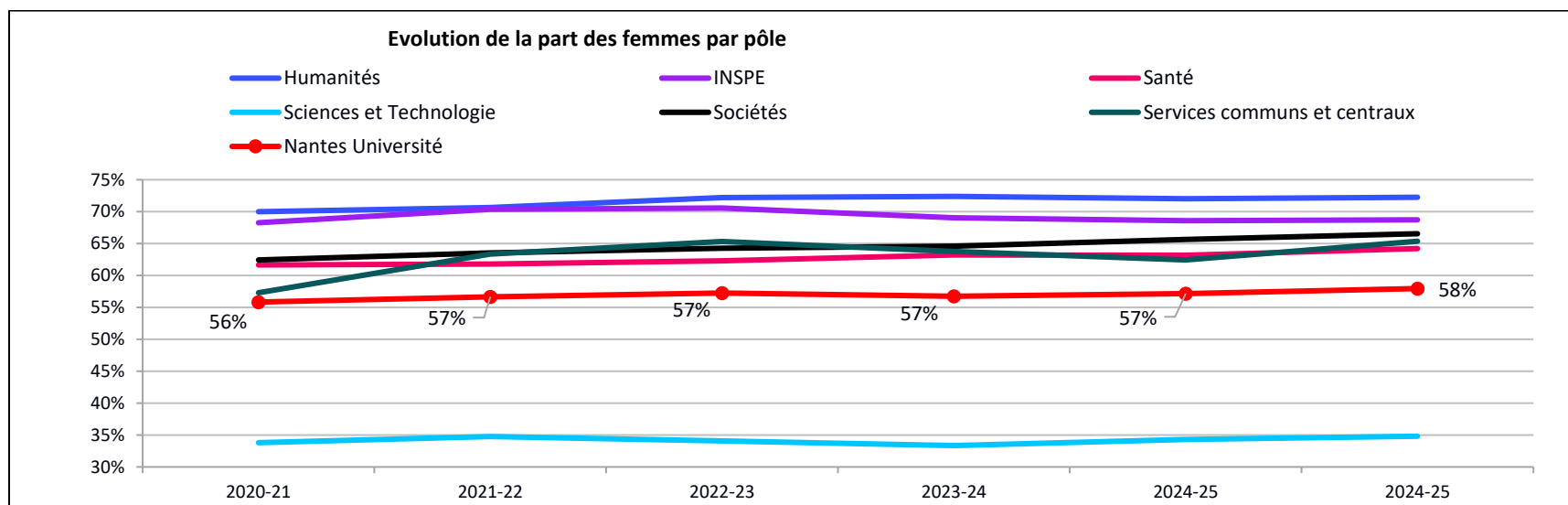
Nantes Université compte plus d'étudiantes que d'étudiants avec **58% de femmes parmi la population étudiante** (21 176 étudiantes) en 2025/2026. Ce pourcentage est relativement stable depuis plusieurs années. Cependant, cette proportion cache de grandes disparités selon les niveaux, les types de diplômes et en particulier selon les disciplines.



Le pôle Humanités accueille ainsi plus de 70 % d'étudiantes. La situation est identique à l'INSPE. Les pôles Santé et Sociétés comprennent également une majorité de femmes (respectivement 64% et 67%). En revanche, la situation diffère pour le pôle Sciences et Technologie où les étudiantes représentent seulement 35% de la population étudiante, bien qu'il soit à noter une hausse de plus de 4% des femmes dans le pôle Sciences et Technologie en 2025-2026 par rapport à l'année précédente. Au sein de ce pôle, les écarts sont encore plus prononcés dans les mentions technologiques et industrielles comme par exemple la mécanique, réseaux et télécommunication ou encore informatique qui comptent moins de 15 % de femmes dans leurs effectifs.

**Tableau 13** : Répartition par genre selon le pôle

	2022-23		% Femmes	2023-24		% Femmes	2024-25		% Femmes	2025-26		% Femmes	Evolution sur 1 an	
	Femmes	Hommes		Femmes	Hommes		Femmes	Hommes		Femmes	Hommes		Femmes	Hommes
<b>Humanités</b>	5727	2207	71%	5345	2039	72%	5 332	2 070	72%	5 668	2 178	72%	6,3%	5,2%
<b>INSPE</b>	844	352	70%	747	335	71%	742	340	69%	716	326	69%	-3,5%	-4,1%
<b>Santé</b>	5201	3146	62%	5415	3152	62%	5 519	3 219	63%	5 818	3 242	64%	5,4%	0,7%
<b>Sciences et Technologie</b>	3446	6661	35%	3454	6903	34%	3 566	6 834	34%	3 722	6 969	35%	4,4%	2,0%
<b>Sociétés</b>	4772	2655	64%	4477	2454	64%	4 640	2 427	66%	4 935	2 482	67%	6,4%	2,3%
<b>Services communs et centraux</b>	422	224	63%	308	175	65%	289	174	62%	317	168	65%	9,7%	-3,4%
<b>Ensemble</b>	<b>20412</b>	<b>15245</b>	<b>57%</b>	<b>19746</b>	<b>15058</b>	<b>57%</b>	<b>20 088</b>	<b>15 064</b>	<b>57%</b>	<b>21 176</b>	<b>15 365</b>	<b>58%</b>	<b>5,4%</b>	<b>2,0%</b>



**Tableau 14** : Répartition par genre et par niveau de formation des étudiants inscrits dans un diplôme LMD

Niveau	Type de diplôme	2022-23		2023-24		2024-25		2025-26	
		Femmes	Hommes	Femmes	Hommes	Femmes	Hommes	Femmes	Hommes
1	BUT	28%	72%	28%	72%	29%	71%	29%	71%
	Licence L.M.D.	60%	40%	61%	39%	60%	40%	61%	39%
2	BUT	30%	70%	29%	71%	28%	72%	30%	70%
	Licence L.M.D.	61%	39%	61%	39%	61%	39%	62%	38%
3	Licence pro.	32%	68%	33%	67%	32%	68%	35%	65%
	BUT	-	-	30%	70%	29%	71%	30%	70%
	Licence L.M.D.	64%	36%	60%	40%	62%	38%	62%	38%
4	Master	59%	41%	57%	43%	59%	41%	59%	41%
5	Master	59%	41%	58%	42%	58%	42%	59%	41%
6 à 9	Doctorat	49%	51%	51%	49%	50%	50%	51%	49%
<b>Ensemble des étudiants LMD</b>		<b>56%</b>	<b>44%</b>	<b>54%</b>	<b>46%</b>	<b>55%</b>	<b>45%</b>	<b>55%</b>	<b>45%</b>

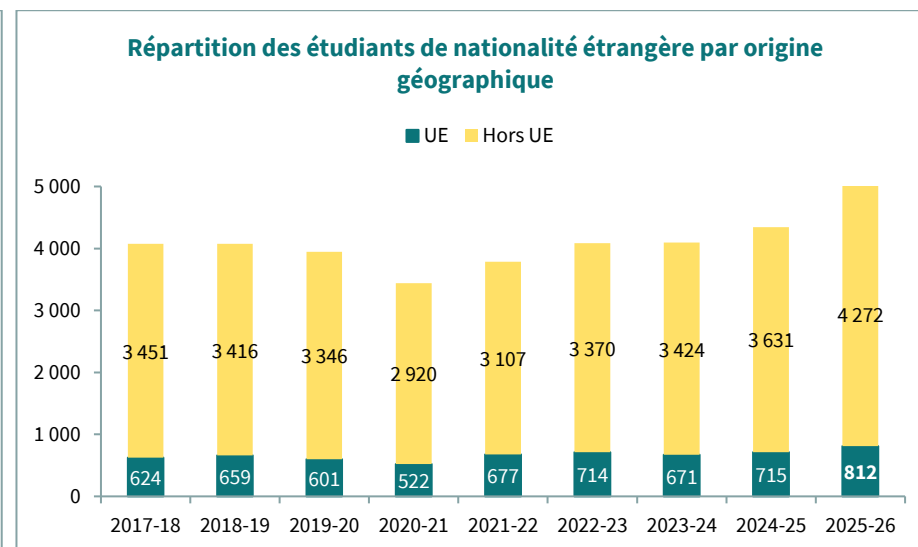
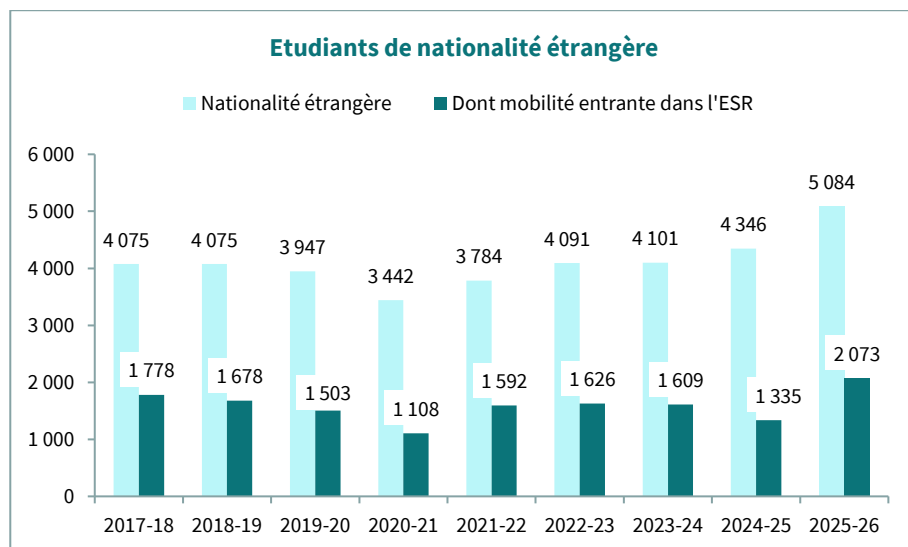
Les diplômes de Bachelor Universitaire et Technologique et de Licence professionnelle se distinguent fortement de la licence générale, en accueillant davantage d'étudiants. Malgré la prédominance des étudiantes en Licence et Master, elles sont proportionnellement moins nombreuses que les hommes à poursuivre en doctorat à l'échelle de Nantes Université. Quels que soient la composante et le genre prédominant en licence et master, la part des hommes augmente systématiquement en doctorat.

## Les étudiants étrangers

Deux critères permettent de comptabiliser les étudiants étrangers :

- la mobilité entrante dans l'enseignement supérieur (au sens du ministère) : sont pris en compte les étudiants de nationalité étrangère inscrits pour la première fois dans une université française. Ce sont des étudiants qui commencent leur parcours universitaire en France.
- la nationalité : sont pris en compte les étudiants de nationalité autre que française. Le critère de la nationalité implique la prise en compte d'étudiants de nationalité étrangère ayant effectué l'ensemble de leur parcours scolaire en France.

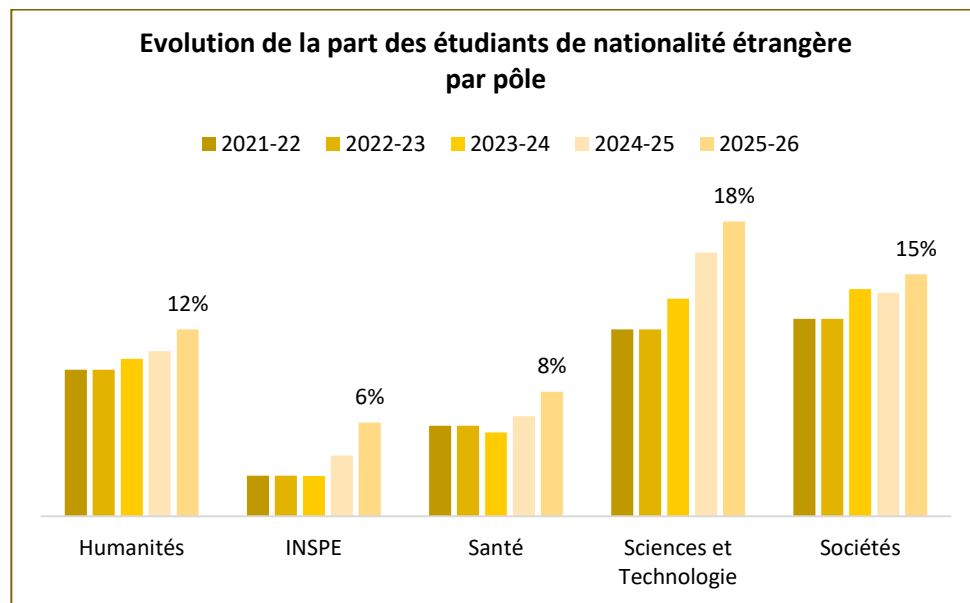
En 2025-2026, **5 084 étudiants de nationalité étrangère** se sont inscrits à Nantes Université, soit **14% des étudiants**. La reprise des activités et la réouverture des frontières suite à la pandémie ont réimpulsé la mobilité des étudiants étrangers. Ceci explique l'augmentation de leur effectif par rapport à l'année 2020-2021. Cette augmentation se poursuit en 2025-2026 (+ 17% par rapport à l'année précédente). En 2025-2026, près de 40 % des étudiants étrangers proviennent du Maroc, d'Algérie et du Sénégal.



**Tableau 15** : Répartition de la nationalité des étudiants par pôle

	2022-23		Part des étrangers	2023-24		Part des étrangers	2024-25		Part des étrangers	2025-26		Part des étrangers	Evolution sur 1 an	
	Français	Etrangers		Français	Etrangers		Français	Etrangers		Français	Etrangers		Français	Etrangers
<b>Humanités</b>	7155	779	9%	6 676	708	10%	6 640	762	10%	6 932	914	12%	4,4%	19,9%
<b>INSPE</b>	1166	30	3%	1 041	41	3%	1 041	41	4%	981	61	6%	-5,8%	48,8%
<b>Santé</b>	7910	437	6%	8 031	536	5%	8 192	546	6%	8 356	704	8%	2,0%	28,9%
<b>Sciences et Technologie</b>	8735	1372	12%	8 800	1 557	14%	8 690	1 710	16%	8 725	1 966	18%	0,4%	15,0%
<b>Sociétés</b>	6374	1053	12%	5 994	937	14%	6 082	985	14%	6 298	1 119	15%	3,6%	13,6%
<b>Services communs et centraux</b>	226	420	64%	161	322	65%	161	302	65%	165	320	66%	2,5%	6,0%
<b>Ensemble</b>	<b>31566</b>	<b>4091</b>	<b>10%</b>	<b>30 703</b>	<b>4 101</b>	<b>11%</b>	<b>30 806</b>	<b>4 346</b>	<b>12%</b>	<b>31 457</b>	<b>5 084</b>	<b>14%</b>	<b>2,1%</b>	<b>17,0%</b>

Le critère pris en compte dans cette analyse est la nationalité de l'étudiant.



Les effectifs des étudiants étrangers connaissent une hausse après la baisse intervenue en 2020-21 consécutivement à la crise du Covid. En 2025-26 la hausse est de 17%, notamment avec une augmentation des inscriptions des étudiants de nationalité étrangère à l'INSPE (+ 49%).

Les pôles Sociétés et Sciences et Technologie accueillent le plus d'étudiants étrangers avec respectivement 15% et 18% de leurs effectifs de nationalité non-française. Les formations d'études de français du SUL expliquent la part importante d'étudiants étrangers inscrits dans les Services Communs et Centraux.

La part des étudiants de nationalité étrangère dans la population totale d'étudiants inscrits augmente légèrement depuis 5 ans : hausse de 1 ou 2 points de pourcentage des étudiants de nationalité étrangère inscrits à l'Université de Nantes.

Selon le type de diplôme, la part des étrangers est variable. Elle est relativement importante au sein des doctorats, des diplômes d'ingénieurs et des DU/DIU (respectivement 33,4%, 30,4% et 27,2%) et relativement faible en licence professionnelle, en BUT ainsi que dans les diplômes de santé.

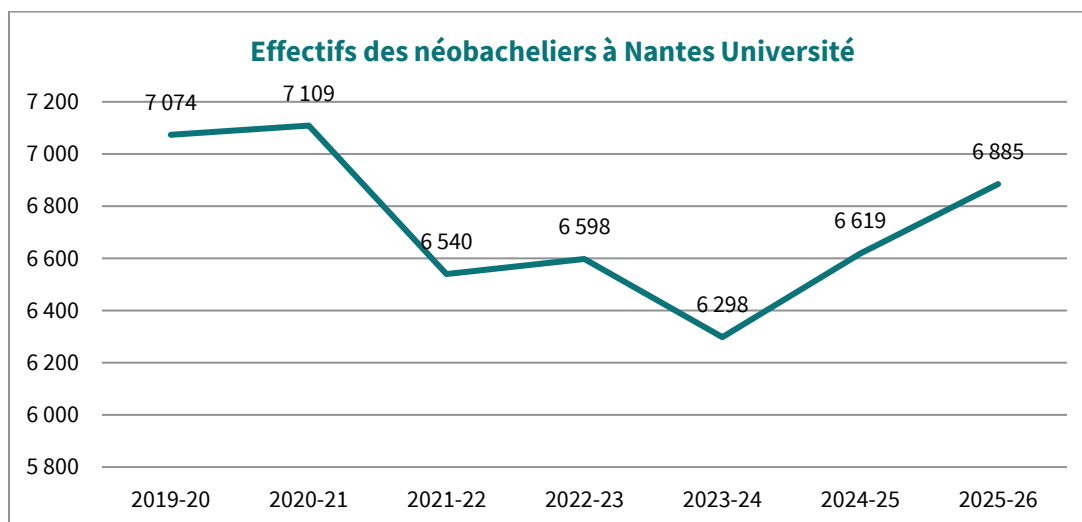
**Tableau 16** : Part des étudiants étrangers par type de diplôme

Type de diplôme	% étrangers
DAEU	13,5%
DUT / BUT	5,6%
DUETI	ns
DEUST	10,5%
Licence	12,4%
PASS	7,6%
Licence professionnelle	4,6%
Master	19,3%
Diplôme d'ingénieur	30,4%
Doctorat	33,4%
HDR	ns
Diplôme d'Université/Diplôme inter-universitaire	27,2%
1er cycle de santé (hors PASS)	3,3%
Diplômes paramédicaux (1)	ns
2e cycle de santé	4,7%
Autres études de santé (DES, DESC, CES, Thèses d'exercice, etc.)	6,0%
Autres	39,4%
<b>Total par régime d'inscription</b>	<b>13,9%</b>

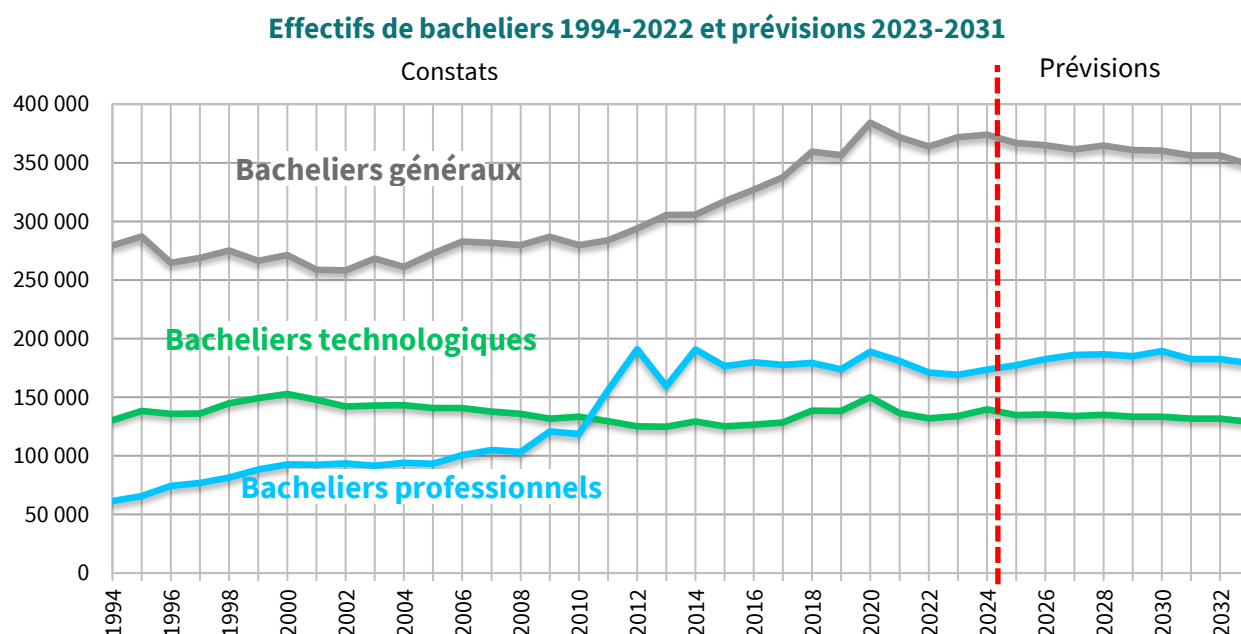
(1) Les diplômes paramédicaux correspondent ici au Diplôme d'Etat d'Infirmier de Bloc Opératoire (IBODE) et au Diplôme d'état d'infirmier en pratique avancée

### Les nouveaux bacheliers inscrits à Nantes Université

Après une tendance à la baisse entre 2021-2022 et 2023-2024, en lien notamment avec la baisse des naissances en 2003, le nombre de néo-bacheliers est en hausse depuis 2024-2025 (+ 5% par rapport à l'année universitaire précédente). En 2025/2026, **6 885 nouveaux bacheliers, diplômés du baccalauréat à la session 2025**, se sont inscrits à Nantes Université (+ 4% sur un an).



Le MESRI prévoit une petite augmentation du nombre de bacheliers jusqu'en 2026 puis un retour au niveau de 2021 d'ici 2030. Par ailleurs, une baisse des bacheliers peut être attendue à partir de 2032 en raison d'une diminution significative des naissances amorcée en 2014.



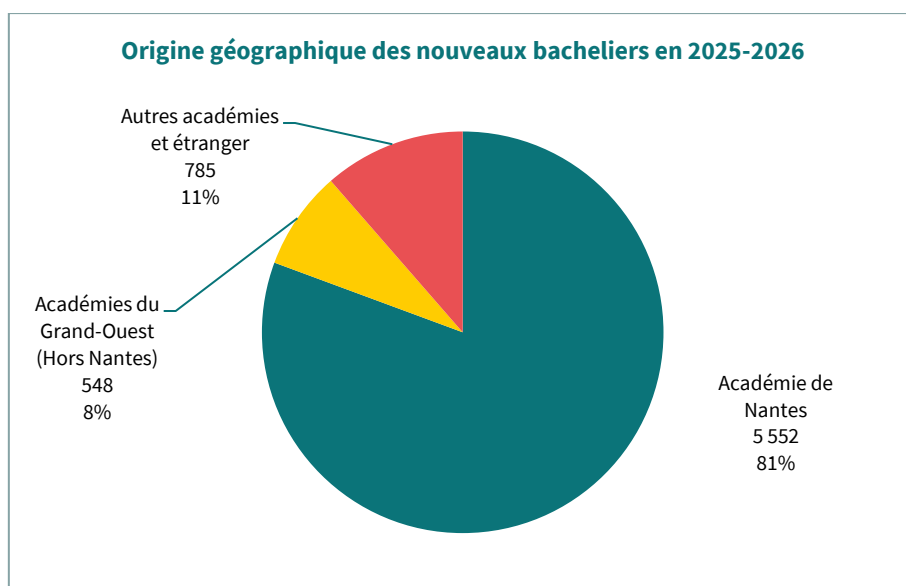
Source : MESRI. (2025). Projections des effectifs dans l'enseignement supérieur pour les rentrées de 2024 à 2033.

<https://www.enseignementsup-recherche.gouv.fr/fr/projections-des-effectifs-dans-l-enseignement-superieur-pour-les-rentrees-de-2024-2033-99182>

La majorité des néo-bacheliers est issue de l'Académie de Nantes (82 %), et majoritairement des départements avec une implantation de Nantes Université (Loire-Atlantique et Vendée).

**Tableau 17** : Origine géographique des néo-bacheliers

Académie	Département	2021-22	2022-23	2023-24	2024-25	2025-26	Evolution sur 1 an	Evolution sur 5 ans
Nantes	44	3 744	3 804	3 769	4 054	4 113	1,5%	-3,6%
	49	301	283	211	219	262	19,6%	-11,5%
	53	50	39	42	30	49	63,3%	28,9%
	72	72	77	66	61	59	-3,3%	-20,3%
	85	1 039	1 019	984	1 041	1 069	2,7%	-11,1%
<b>TOTAL NANTES</b>		<b>5 206</b>	<b>5 222</b>	<b>5 072</b>	<b>5 405</b>	<b>5 552</b>	<b>2,7%</b>	<b>-5,5%</b>
<b>TOTAL POITIERS</b>		<b>162</b>	<b>148</b>	<b>104</b>	<b>149</b>	<b>121</b>	<b>-18,8%</b>	<b>-11,7%</b>
<b>TOTAL RENNES</b>		<b>465</b>	<b>482</b>	<b>410</b>	<b>394</b>	<b>427</b>	<b>8,4%</b>	<b>-8,6%</b>
<b>Autres académies</b>		<b>707</b>	<b>746</b>	<b>711</b>	<b>671</b>	<b>785</b>	<b>17,0%</b>	<b>24,8%</b>
<b>Ensemble des nouveaux bacheliers</b>		<b>6 540</b>	<b>6 598</b>	<b>6 298</b>	<b>6 619</b>	<b>6 885</b>	<b>4,0%</b>	<b>-3,2%</b>



**81% des nouveaux bacheliers** inscrits à la rentrée universitaire 2025-2026 ont obtenu **le nouveau baccalauréat général** à la session 2025. Toutes séries de baccalauréat confondues, ce sont un peu plus de 4000 néo-bacheliers qui se sont inscrits en Licence.

**Tableau 18** : Les types de diplômes choisis par les néo-bacheliers

Type de diplôme	Nouveau Bac Général	Bac technologique	Bac professionnel	Autres	TOTAL
Ensemble Diplôme Universitaire Technologique	688	574	18	13	1 293
Ensemble Licence LMD	4 154	367	149	137	4 807
Ensemble Santé	733	31	5	3	772

## **Partie 2 : Données détaillées par pôle**

---

## Pôle Humanités

### Etudiants et caractéristiques des étudiants

Effectifs étudiants	2020-21	2021-22	2022-23	2023-24	2024-25	2025-26
Humanités	8 364	8 135	7 934	7 384	7 402	7 846

Caractéristiques des étudiants		2020-21	2021-22	2022-23	2023-24	2024-25	2025-26
Sexe	Femmes	5 854	5 747	5 727	5 345	5 332	5 668
	Hommes	2 510	2 388	2 207	2 039	2 070	2 178
	<b>% femmes</b>	<b>70,0%</b>	<b>70,6%</b>	<b>72,2%</b>	<b>72,4%</b>	<b>72,0%</b>	<b>72,2%</b>

Nationalité	Nationalité française	7 690	7 391	7 155	6 676	6 640	6 932
	Nationalité étrangère	674	744	779	708	762	914
	<b>% étrangers</b>	<b>8,1%</b>	<b>9,1%</b>	<b>9,8%</b>	<b>9,6%</b>	<b>10,3%</b>	<b>11,6%</b>

Boursier de l'enseignement supérieur	Boursier	3 489	3 367	3 230	3 090	3 031	3 022
	Non boursier	4 875	4 768	4 704	4 294	4 371	4 824
	<b>% boursiers</b>	<b>41,7%</b>	<b>41,4%</b>	<b>40,7%</b>	<b>41,8%</b>	<b>40,9%</b>	<b>38,5%</b>

### Inscrits par type de diplôme et par niveau de formation

Type de diplôme	2020-21	2021-22	2022-23	2023-24	2024-25	2025-26	Evolution par rapport à n-1	Evolution sur 5 ans
Total Licence	6 749	6 574	6 334	5 754	5 776	6 150	6,5%	-8,9%
Total licence professionnelle	54	53	40	25	26	14	ns	ns
Total Master	1 282	1 218	1 236	1 320	1 336	1 395	4,4%	8,8%
Total doctorat	187	193	198	181	173	182	5,2%	-2,7%
Total Diplôme d'université	87	85	124	97	72	98	36,1%	12,6%
Total Autre	5	12	2	7	19	7	ns	ns
Total Humanité	8 364	8 135	7 934	7 384	7 402	7 846	6,0%	-6,2%

## Pôle Santé

### Effectifs étudiants et caractéristiques des étudiants

Effectifs étudiants	2020-21	2021-22	2022-23	2023-24	2024-25	2025-26
Santé	8 597	8 272	8 347	8 567	8 738	9 060

Caractéristiques des étudiants		2020-21	2021-22	2022-23	2023-24	2024-25	2025-26
Sexe	Femmes	5 300	5 113	5 201	5 415	5 519	5 818
	Hommes	3 297	3 159	3 146	3 152	3 219	3 242
	<b>% femmes</b>	<b>61,6%</b>	<b>61,8%</b>	<b>62,3%</b>	<b>63,2%</b>	<b>63,2%</b>	<b>64,2%</b>

Nationalité		2020-21	2021-22	2022-23	2023-24	2024-25	2025-26
Nationalité	Nationalité française	8 220	7 804	7 910	8 031	8 192	8 356
	Nationalité étrangère	377	468	437	536	546	704
	<b>% étrangers</b>	<b>4,4%</b>	<b>5,7%</b>	<b>5,2%</b>	<b>6,3%</b>	<b>6,2%</b>	<b>7,8%</b>

Boursier de l'enseignement supérieur		2020-21	2021-22	2022-23	2023-24	2024-25	2025-26
Boursier de l'enseignement supérieur	Boursier	1 739	1 577	1 485	1 541	1 497	1 339
	Non boursier	6 858	6 695	6 860	7 026	7 241	7 721
	<b>% boursiers</b>	<b>20,2%</b>	<b>19,1%</b>	<b>17,8%</b>	<b>18,0%</b>	<b>17,1%</b>	<b>14,8%</b>

### Inscrits par type de diplôme et par niveau de formation

Type de diplôme	2020-21	2021-22	2022-23	2023-24	2024-25	2025-26	Evolution par rapport à n-1	Evolution sur 5 ans
Total PACES et PASS	1 091	685	677	696	718	719	0,1%	-34,1%
Total DEUST	0	20	95	208	245	267	9,0%	ns
Total 1er cycle de santé	1 461	1 563	1 591	1 523	1 557	1 560	0,2%	6,8%
Total 2e cycle de santé	1 225	1 242	1 237	1 322	1 242	1 247	0,4%	1,8%
Total 3e cycle de santé	1 159	1 134	888	1 213	1 186	1 253	5,6%	8,1%
Total Licence	1 452	1 454	1 385	1 368	1 412	1 364	-3,4%	-6,1%
Total Licence professionnelle	21	21	19	18	18	23	ns	ns
Total Master	307	327	353	329	334	319	-4,5%	3,9%
Total Doctorat	160	189	170	174	166	198	19,3%	23,8%
Total Thèse d'exercice	182	145	188	187	172	204	18,6%	12,1%
Total Capacité médecine	82	75	90	108	74	92	24,3%	12,2%
Total Diplôme de sage femme	124	126	127	132	101	60	-40,6%	-51,6%
Total Diplôme d'orthophoniste	225	230	224	226	229	231	0,9%	2,7%
Total Diplôme d'orthoptiste	63	67	66	61	58	59	1,7%	-6,3%
Total Diplôme d'université	364	285	298	259	404	423	4,7%	16,2%
Total Diplôme inter-universitaire	667	695	643	717	689	890	29,2%	33,4%
Total Autre	14	14	21	26	133	151	13,5%	ns
<b>Total Santé</b>	<b>8 597</b>	<b>8 272</b>	<b>8 347</b>	<b>8 567</b>	<b>8 738</b>	<b>9 060</b>	<b>3,7%</b>	<b>5,4%</b>

## Pôle Sciences et Technologie

### Etudiants et caractéristiques des étudiants

Effectifs étudiants	2020-21	2021-22	2022-23	2023-24	2024-25	2025-26
Sciences et Technologie	10 869	10 690	10 107	10 357	10 400	10 691

Caractéristiques des étudiants		2020-21	2021-22	2022-23	2023-24	2024-25	2025-26
Sexe	Femmes	3 673	3 718	3 446	3 454	3 566	3 722
	Hommes	7 196	6 972	6 661	6 903	6 834	6 969
	<b>% femmes</b>	<b>33,8%</b>	<b>34,8%</b>	<b>34,1%</b>	<b>33,3%</b>	<b>34,3%</b>	<b>34,8%</b>

Nationalité		2020-21	2021-22	2022-23	2023-24	2024-25	2025-26
Nationalité	Nationalité française	9 721	9 444	8 735	8 800	8 690	8 725
	Nationalité étrangère	1 148	1 246	1 372	1 557	1 710	1 966
	<b>% étrangers</b>	<b>10,6%</b>	<b>11,7%</b>	<b>13,6%</b>	<b>15,0%</b>	<b>16,4%</b>	<b>18,4%</b>

Boursier de l'enseignement supérieur		2020-21	2021-22	2022-23	2023-24	2024-25	2025-26
Boursier de l'enseignement supérieur	Boursier	3 178	2 868	2 620	2 731	2 654	2 538
	Non boursier	7 691	7 822	7 486	7 626	7 746	8 153
	<b>% boursiers</b>	<b>29,2%</b>	<b>26,8%</b>	<b>25,9%</b>	<b>26,4%</b>	<b>25,5%</b>	<b>23,7%</b>

### Inscrits par type de diplôme et par niveau de formation

Type de diplôme	2020-21	2021-22	2022-23	2023-24	2024-25	2025-26	Evolution par rapport à n-1	Evolution sur 5 ans
Total BUT	3 148	3 010	2 814	3 832	3 885	3 926	1,1%	24,7%
Total Licence	3 643	3 452	3 231	3 204	3 350	3 563	6,4%	-2,2%
Total Licence professionnelle	872	872	785	269	222	190	-14,4%	-78,2%
Total Master	1 370	1 433	1 327	1 438	1 431	1 473	2,9%	7,5%
Total Diplôme d'ingénieur	1 296	1 313	1 328	1 204	1 100	1 087	-1,2%	-16,1%
Total Doctorat	350	409	382	344	342	377	10,2%	7,7%
Total Habilitation à diriger la recherche	21	9	1	17	11	12	ns	ns
Total Diplôme d'université	70	79	75	25	34	40	17,6%	-42,9%
Total DUETI	94	103	128	0	9	5	ns	ns
Total Autre	4	10	30	24	16	18	ns	ns
Total Sciences et Technologies	10 869	10 690	10 107	10 357	10 400	10 691	2,8%	-1,6%

## Pôle Sociétés

### Etudiants et caractéristiques des étudiants

Effectifs étudiants	2020-21	2021-22	2022-23	2023-24	2024-25	2025-26
<b>Sociétés</b>	7 839	7 819	7 427	6 931	7 067	7 417

Caractéristiques des étudiants		2020-21	2021-22	2022-23	2023-24	2024-25	2025-26
Sexe	Femmes	4 894	4 968	4 772	4 477	4 640	4 935
	Hommes	2 945	2 851	2 655	2 454	2 427	2 482
	<b>% femmes</b>	<b>62,4%</b>	<b>63,5%</b>	<b>64,3%</b>	<b>64,6%</b>	<b>65,7%</b>	<b>66,5%</b>

Nationalité	Nationalité française	6 876	6 856	6 374	5 994	6 082	6 298
	Nationalité étrangère	963	963	1 053	937	985	1 119
	<b>% étrangers</b>	<b>12,3%</b>	<b>12,3%</b>	<b>14,2%</b>	<b>13,5%</b>	<b>13,9%</b>	<b>15,1%</b>

Boursier de l'enseignement supérieur	Boursier	2 457	2 425	2 156	2 155	2 165	2 153
	Non boursier	5 382	5 394	5 271	4 776	4 902	5 264
	<b>% boursiers</b>	<b>31,3%</b>	<b>31,0%</b>	<b>29,0%</b>	<b>31,1%</b>	<b>30,6%</b>	<b>29,0%</b>

### Inscrits par type de diplôme et par niveau de formation

Type de diplôme	2021-22	2022-23	2023-24	2024-25	2025-26	Evolution par rapport à n-1	Evolution sur 5 ans
<b>Total Licence</b>	<b>4 592</b>	<b>4 362</b>	<b>4 039</b>	<b>4 221</b>	<b>4 454</b>	<b>5,5%</b>	<b>-2,1%</b>
<b>Total Licence professionnelle</b>	<b>192</b>	<b>146</b>	<b>85</b>	<b>58</b>	<b>77</b>	<b>32,8%</b>	<b>-57,2%</b>
<b>Total Master</b>	<b>2 325</b>	<b>2 234</b>	<b>2 237</b>	<b>2 213</b>	<b>2 245</b>	<b>1,4%</b>	<b>0,5%</b>
<b>Total Doctorat</b>	<b>172</b>	<b>156</b>	<b>130</b>	<b>132</b>	<b>153</b>	<b>15,9%</b>	<b>-6,7%</b>
<b>Total Diplôme d'université</b>	<b>119</b>	<b>138</b>	<b>114</b>	<b>112</b>	<b>116</b>	<b>3,6%</b>	<b>-30,5%</b>
<b>Total Diplôme inter-universitaire</b>	<b>11</b>	<b>15</b>	<b>26</b>	<b>20</b>	<b>17</b>	<i>ns</i>	<i>ns</i>
<b>Total Autre</b>	<b>408</b>	<b>376</b>	<b>300</b>	<b>311</b>	<b>355</b>	<b>14,1%</b>	<b>-13,0%</b>
<b>Total Sociétés</b>	<b>7 819</b>	<b>7 427</b>	<b>6 931</b>	<b>7 067</b>	<b>7 417</b>	<b>5,0%</b>	<b>-5,4%</b>

# INSPE

## Etudiants et caractéristiques des étudiants

Effectifs étudiants	2020-21	2021-22	2022-23	2023-24	2024-25	2025-26
INSPE	1 506	1 499	1 196	1 082	1 082	1 042

Caractéristiques des étudiants		2020-21	2021-22	2022-23	2023-24	2024-25	2025-26
Sexe	Femmes	1 028	1 055	844	747	742	716
	Hommes	478	444	352	335	340	326
	<b>% femmes</b>	<b>68,3%</b>	<b>70,4%</b>	<b>70,6%</b>	<b>69,0%</b>	<b>68,6%</b>	<b>68,7%</b>

Nationalité	Nationalité française	1 473	1 461	1 166	1 041	1 041	981
	Nationalité étrangère	33	38	30	41	41	61
	<b>% étrangers</b>	<b>2,2%</b>	<b>2,5%</b>	<b>2,5%</b>	<b>3,8%</b>	<b>3,8%</b>	<b>5,9%</b>

Boursier de l'enseignement supérieur	Boursier	361	360	355	346	330	297
	Non boursier	1 145	1 139	841	736	752	745
	<b>% boursiers</b>	<b>24,0%</b>	<b>24,0%</b>	<b>29,7%</b>	<b>32,0%</b>	<b>30,5%</b>	<b>28,5%</b>

## Inscrits par type de diplôme et par niveau de formation

Type de diplôme	2020-21	2021-22	2022-23	2023-24	2024-25	2025-26	Evolution par rapport à n-1	Evolution sur 5 ans
Total Master	1 339	1 296	811	793	766	777	1,4%	-42,0%
Total Diplôme d'université	167	203	43	42	44	43	-2,3%	-74,3%
Total Certification			18	15	17	0	ns	ns
Total Diplôme inter-universitaire			318	232	255	222	-12,9%	ns
Total INSPE	1 506	1 499	1 196	1 082	1 082	1 042	-3,7%	-30,8%

## Services communs et centraux

Les services communs comprennent le service universitaire des langues et la Direction d'appui à la formation continue. A partir de la rentrée 2016-2017, les diplômés de FLE, rattachés à l'IRFFLE, basculent dans l'UFR Lettres et Langages, ce qui explique l'absence d'inscrits depuis 2016-2017 en Master et Doctorat. Par ailleurs, les étudiants en cours de préparation de VAE étaient remontés lors des précédentes campagnes SISE, mais ne sont pas comptabilisés comme des étudiants car ils ne sont pas rattachés à un diplôme SISE. Depuis 2018-19, ces étudiants ne sont donc plus intégrés dans le recueil des effectifs, conformément aux règles de comptabilisation des étudiants appliquées par le ministère.

### Etudiants et caractéristiques des étudiants

Effectifs étudiants	2020-21	2022-23	2023-24	2024-25	2025-26
Services Communs et centraux	510	646	483	463	485

Caractéristiques des étudiants		2020-21	2022-23	2023-24	2024-25	2025-26
Sexe	Femmes	323	422	308	289	317
	Hommes	187	224	175	174	168
	<b>% femmes</b>	<b>63,3%</b>	<b>65,3%</b>	<b>63,8%</b>	<b>62,4%</b>	<b>65,4%</b>

Nationalité	Nationalité française	185	226	161	161	165
	Nationalité étrangère	325	420	322	302	320
	<b>% étrangers</b>	<b>63,7%</b>	<b>65,0%</b>	<b>66,7%</b>	<b>65,2%</b>	<b>66,0%</b>

### Inscrits par type de diplôme et par niveau de formation

Type de diplôme	2020-21	2022-23	2023-24	2024-25	2025-26	Evolution par rapport à n-1	Evolution sur 5 ans
Total Diplôme d'université	228	313	195	208	225	8,2%	-1,3%
Total DAEU	214	251	181	189	170	-10,1%	-20,6%
Total Autre	68	79	107	66	90	36,4%	32,4%
Total Services Communs et centraux	510	646	483	463	485	4,8%	-4,9%



Service des données et des enquêtes (SDE)  
Direction de la formation et des réussites universitaires (DFRU)

[url.univ-nantes.fr/dfru](http://url.univ-nantes.fr/dfru)