



Recueil des effectifs

Année universitaire 2024-2025

Source : Service des données et des enquêtes - DFRU

Effectifs au 15/01/2025

Ce recueil des effectifs s'appuie sur les effectifs des remontées « SISE Inscriptions » au ministère au 15 janvier de chaque année universitaire. Le périmètre suivi est celui de l'ancienne Université de Nantes pour des raisons d'indisponibilité des données pour les établissements composantes de Nantes Université.

Table des matières

PARTIE 1 - DONNEES GENERALES	6
La population universitaire sur le territoire français.....	7
Positionnement national de Nantes Université dans les universités françaises (hors CPGE)	7
Les effectifs de l'enseignement supérieur dans le Grand Ouest (hors CPGE)	8
Création de Nantes Université	9
Les effectifs étudiants inscrits à Nantes Université.....	9
Les effectifs étudiants de Nantes Université	9
Les effectifs par type d'inscription	12
Les inscriptions par composante	12
<i>Les doubles inscriptions CPGE, UCO et formations paramédicales</i>	<i>13</i>
<i>Les inscriptions simultanées</i>	<i>13</i>
Les effectifs étudiants et l'offre de formation.....	14
Répartition des effectifs par pôles	14
Les étudiants par type de diplôme	16
<i>Premier cycle : Licence, BUT et Licence professionnelle</i>	<i>16</i>
<i>Deuxième et troisième cycle : Master, ingénieur et doctorat.....</i>	<i>17</i>
Les étudiants inscrits dans un Parcours Accompagné	18
<i>Evolution du nombre d'étudiants inscrits dans un parcours accompagné</i>	<i>19</i>
Les étudiants inscrits en PASS/L.AS	20
Les régimes d'inscription des étudiants.....	22
<i>Répartition des effectifs étudiants par régime d'inscription et par type de diplôme..</i>	<i>Erreur !</i>
<i>Signet non défini.</i>	
Focus sur les niveaux de diplôme Licence et Master	22
<i>Répartition par pôles des inscriptions en Licence générale</i>	<i>23</i>
<i>Répartition par pôles et composantes des inscriptions en Master</i>	<i>24</i>
Les inscriptions en diplômes d'université.....	25
Les étudiants primo-entrants en L1	26
Localisation géographique des étudiants.....	28
Caractéristiques sociodémographiques des étudiants	30
Les étudiants boursiers	30
Répartition femmes/hommes de la population étudiante.....	32

<i>Répartition par genre et par niveau de formation de la population étudiante inscrite dans un diplôme de type LMD</i>	<i>34</i>
Les étudiants étrangers	35
<i>Part des étudiants étrangers par pôles</i>	<i>36</i>
<i>Part des étudiants étrangers par type de diplôme</i>	<i>37</i>
Les nouveaux bacheliers inscrits à Nantes Université	38
<i>L'origine géographique des néo-bacheliers</i>	<i>39</i>
<i>Les types de diplômes choisis par les néo-bacheliers</i>	<i>40</i>
PARTIE 2 - DONNEES DÉTAILLÉES PAR PÔLE	41
Pôle Humanités.....	42
Etudiants et caractéristiques des étudiants	42
Inscrits par type de diplôme et par niveau de formation.....	42
Pôle Santé	43
Effectifs étudiants et caractéristiques des étudiants	43
Inscrits par type de diplôme et par niveau de formation.....	43
Pôle Sciences et Technologie.....	44
Etudiants et caractéristiques des étudiants	44
Inscrits par type de diplôme et par niveau de formation.....	44
Pôle Sociétés	45
Etudiants et caractéristiques des étudiants	45
Inscrits par type de diplôme et par niveau de formation.....	45
INSPE	46
Etudiants et caractéristiques des étudiants	46
Inscrits par type de diplôme et par niveau de formation.....	46
Services communs et centraux.....	Erreur ! Signet non défini.
Etudiants et caractéristiques des étudiants	Erreur ! Signet non défini.
Inscrits par type de diplôme et par niveau de formation.....	Erreur ! Signet non défini.
ANNEXES - Effectifs détaillés par diplôme	Erreur ! Signet non défini.
Pôle Humanités - Effectifs détaillés par diplôme	Erreur ! Signet non défini.
Pôle Santé - Effectifs détaillés par diplôme	Erreur ! Signet non défini.
Pôle Sciences et Technologie - Effectifs détaillés par diplôme	Erreur ! Signet non défini.

Pôle Sociétés - Effectifs détaillés par diplôme Erreur ! Signet non défini.

INSPE - Effectifs détaillés par diplôme..... Erreur ! Signet non défini.

PARTIE 1 - DONNEES GENERALES

PARTIE 1

Données générales sur les effectifs étudiants

La population universitaire sur le territoire français

Positionnement national de Nantes Université dans les universités françaises (hors CPGE)

En 2023-2024, Nantes Université se positionne à la 13^{ème} place des plus importantes universités de France en nombre d'étudiants. Par rapport à l'année précédente, elle perd une place, l'Université Paris Saclay étant montée de deux places dans le classement avec une augmentation de 5,3% de ses effectifs¹.

Année 2022/2023		
Université	Effectifs	Rang
Lille	71 084	1
Aix-Marseille	65 646	2
Université Paris-Cité [1]	58 242	3
Lorraine	57 871	4
Strasbourg	50 832	5
Sorbonne Université	49 020	6
Bordeaux	47 362	7
Montpellier	44 798	8
Grenoble Alpes	43 791	9
Paris I	41 286	10
Lyon I	39 542	11
Nantes	37 270	12
Université Paris Saclay	35 912	13

Année 2023/2024		
Université	Effectifs	Rang
Lille	66 951	1
Aix-Marseille	64 247	2
Université Paris-Cité [1]	58 165	3
Lorraine	54 406	4
Strasbourg	49 347	5
Sorbonne Université	46 948	6
Bordeaux	45 356	7
Montpellier	42 682	8
Grenoble Alpes	42 479	9
Paris I	40 829	10
Université Paris Saclay	37 810	11
Lyon I	37 266	12
Nantes	34 126	13

Evolution sur 1 an		
Université	Ecart	%
Lille	-4 133	-5,8%
Aix-Marseille	-1 399	-2,1%
Université Paris-Cité [1]	-77	-0,1%
Lorraine	-3 465	-6,0%
Strasbourg	-1 485	-2,9%
Sorbonne Université	-2 072	-4,2%
Bordeaux	-2 006	-4,2%
Montpellier	-2 116	-4,7%
Grenoble Alpes	-1 312	-3,0%
Paris I	-457	-1,1%
Université Paris Saclay	1 898	5,3%
Lyon I	-2 276	-5,8%
Nantes	-3 144	-8,4%

¹ Source : Repères et références statistiques 2024, Direction de l'évaluation, de la prospective et de la performance, Ministère de l'éducation nationale, de l'enseignement supérieur et de la recherche.

Les effectifs de l'enseignement supérieur dans le Grand Ouest (hors CPGE)

Nantes Université était encore en 2023-2024, l'Université la plus grande du Grand Ouest et des régions proches. Le passage à Nantes Université en janvier 2022 a conforté cette position régionale.

Année 2022/2023	
Université	Effectifs
Nantes	35 270
Angers	24 408
Le Mans	9 823
Caen	29 469
Rennes I	26 910
Tours	24 394
Poitiers	27 193
Brest	23 415
Rennes II	20 936
Bretagne Sud	9 549
La Rochelle	7 702

Année 2023/2024	
Université	Effectifs
Nantes	34 126
Angers	26 489
Le Mans	10 961
Caen	29 607
Université Rennes ²	28 334
Tours	25 133
Poitiers	25 506
Brest	21 501
Rennes II	20 360
Bretagne Sud	9 788
La Rochelle	7 381

Evolution sur 1 an		
Université	Ecart	%
Nantes	-1 144	-3,2%
Angers	2 081	8,5%
Le Mans	1 138	11,6%
Caen	138	0,5%
Université Rennes	1 424	5,3%
Tours	739	3,0%
Poitiers	-1 687	-6,2%
Brest	-1 914	-8,2%
Rennes II	-576	-2,8%
Bretagne Sud	239	2,5%
La Rochelle	-321	-4,2%

² L'Université de Rennes s'est substituée à l'Université de Rennes 1 depuis le 1er janvier 2023 et est devenue un établissement public expérimental (EPE).

Création de Nantes Université

En janvier 2022, Nantes Université a été créée. Il s'agit d'un nouvel établissement public d'enseignement supérieur et de recherche porté par l'Université de Nantes, Centrale Nantes, le CHU de Nantes et l'Inserm. L'école des Beaux-arts Nantes-Saint-Nazaire, l'école d'architecture de Nantes (ENSA Nantes) et l'IRT Jules Verne sont partenaires de ce nouvel établissement.

A ce jour, seules les données relatives à l'ancienne université de Nantes sont disponibles pour la réalisation de ce recueil. **Le périmètre identifié ici comme Nantes Université se réfère donc uniquement aux composantes historiques de l'université de Nantes³.**

Les effectifs étudiants inscrits à Nantes Université

Les effectifs étudiants de Nantes Université

Au 15 janvier 2025⁴, 35 152 étudiants sont inscrits à Nantes Université, après neutralisation des doubles inscriptions liées aux partenariats avec les lycées CPGE et les instituts de formations paramédicales⁵. Ce chiffre comprend l'ensemble des inscriptions dans tous types de diplômes nationaux (Licence, BUT, Master, Doctorat, etc.), diplômes d'université et autres formations proposées par Nantes Université (certifications, préparation concours, etc.).

Pour information, les inscriptions principales permettent de comptabiliser le nombre d'étudiants inscrits à Nantes Université.

Un étudiant peut prendre plusieurs inscriptions administratives dans un même établissement. Dans ce cas, une seule inscription est déclarée « principale », les autres sont déclarées "simultanées" ou "secondaires". La notion d'inscription principale permet de dénombrer des étudiants en personne physique (sans double compte au sein d'un même établissement).

Les analyses statistiques de ce recueil des effectifs se basent sur les **inscriptions principales, hors doubles inscriptions** (CPGE, UCO, formations paramédicales).

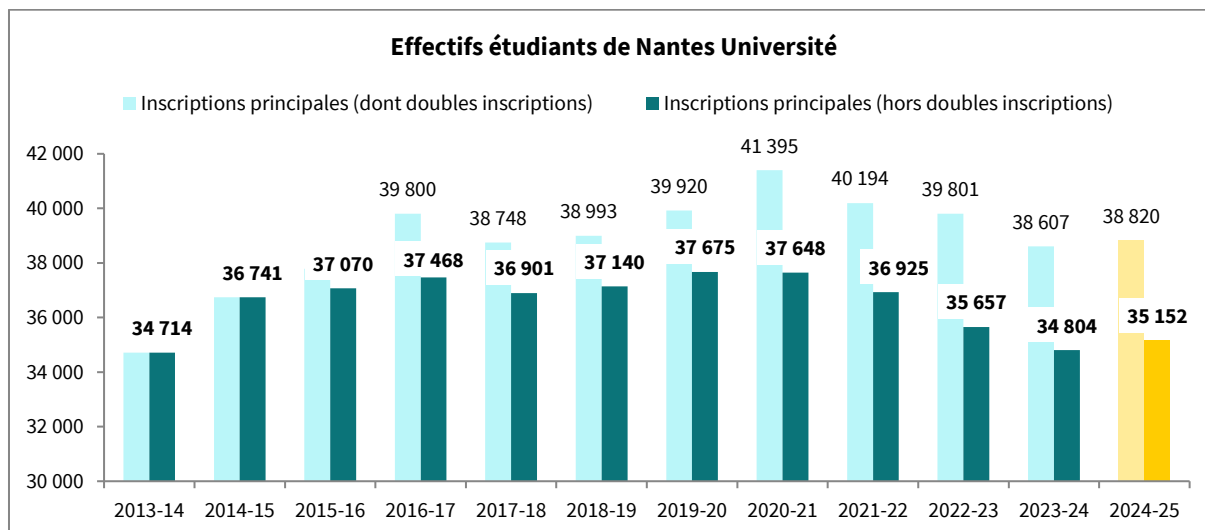
Cela permet de visualiser réellement le volume d'étudiants inscrits administrativement et qui suivent des enseignements à Nantes Université.

³ Services communs et centraux, UFR Médecine et Techniques médicales, UFR Sciences Pharmaceutiques, UFR Odontologie, UFR Droit et Sciences Politiques, UFR Lettres et Langues, UFR Histoire, Histoire de l'art & Archéologie, UFR Sociologie, UFR Psychologie, Faculté Langues et Cultures Etrangères, IGARUN, UFR Sciences et Techniques, INSPE (institut national supérieur du professorat et de l'éducation), IUT de Nantes, IAE Nantes Economie & Management, IUT de Saint-Nazaire, Polytech Nantes, IUT de la Roche-Sur-Yon, IPAG, SUL, UFR STAPS.

⁴ Le 15 janvier est pris comme date de référence pour observer les effectifs étudiants. Il s'agit de la date à laquelle les effectifs sont arrêtés pour la transmission des données au Ministère. Ces données correspondent également à celles qui sont prises en compte dans le cadre des différents dialogues de gestion internes et externes.

⁵ Le volume des doubles inscriptions est fortement variable d'une année à l'autre. Les enregistrements de ces étudiants se font plus tardivement que les autres, ce qui peut expliquer l'instabilité de la donnée. La forte hausse observée entre 2019-20 et 2020-21 s'explique par un plus grand nombre d'étudiants inscrits dans une formation paramédicale avant le 15 janvier 2021. La baisse entre 2022-23 et 2023-24 s'explique quant à elle par la fin du conventionnement avec l'Université Catholique de l'Ouest (UCO).

Les effectifs étudiants ont augmenté à Nantes Université entre les années universitaires 2013-14 et 2016-17, et en particulier entre 2013-14 et 2014-15. En revanche, on constate une baisse des effectifs entre 2020-21 et 2023-2024, avant une légère reprise en 2024-25 (+ 1% par rapport à l'année précédente). Depuis 2013-14, les effectifs étudiants inscrits à Nantes Université oscillent entre 34 700 et 37 700 étudiants (hors doubles inscriptions). En 2024-2025, 35 152 étudiants sont inscrits à Nantes Université.



Cette année 2024-2025 est marquée par une légère augmentation des inscrits en première année de premier cycle (Licence, PASS et BUT) (+ 2%), consécutive à la hausse du nombre de néo-bacheliers (+ 5% par rapport à l'année précédente).

Depuis l'année universitaire 2015-2016 et jusqu'en 2020-2021, le volume des doubles inscriptions a fortement augmenté (cf. tableau p.13). Cela est le résultat de différents éléments contextuels :

- la loi ESR de juillet 2013 : la mise en place progressive et obligatoire de conventions entre Nantes Université et les classes préparatoires grandes écoles (CPGE) publiques augmente le nombre d'inscriptions administratives en Licence ;
- la convention partenariale entre Nantes Université et l'Université Catholique de l'Ouest (UCO) qui conduit à la délivrance des diplômes de Licence et Master en Histoire de l'art et archéologie et en STAPS. Ces étudiants sont donc inscrits administrativement à Nantes Université. Cette convention n'a pas été reconduite en 2023/2024 ;
- la mise en place de conventions entre Nantes Université et les établissements délivrant des diplômes dans les formations paramédicales (Masseurs-kinés, Pédicures-podologues, Infirmiers) implique également une double inscription.

Les doubles inscriptions viennent augmenter le nombre d'étudiants inscrits à Nantes Université. Pour autant, bien que diplômés par l'établissement (UCO et formations paramédicales), ces étudiants ne sont pas amenés à suivre des enseignements délivrés par Nantes Université. Pour être plus pertinentes, les analyses statistiques relatives aux étudiants sont donc effectuées hors doubles inscriptions.

Faits marquants 2024-2025

- En 2024-2025, le nombre de PASS et de L.AS 3 proposés se maintient (respectivement 13 et 10). A l'inverse, le nombre de L.AS 1 diminue suite à la fermeture des L.AS 1 Informatique et L.AS 1 Sciences pour l'ingénieur. Au niveau de la L.AS 2, deux parcours sont proposés pour la mention Sciences de l'ingénieur (L2 LAS SPI EEA et L2 LAS SPI GC), une L.AS 2 Sciences du langage est ouverte aux inscriptions tandis que la L.AS 2 Droit qui était proposée sur le site de La Roche-Sur-Yon a fermé.
- 3^{ème} année de la plateforme de candidatures Monmaster.
- Poursuite de la transformation du cycle licence.
- Non renouvellement de la convention avec l'UCO.
- Utilisation des blocs d'appel sur Parcoursup.
- Mise en évidence des DEUST dans les statistiques présentées.

Les effectifs par type d'inscription

Les inscriptions par composante

Libellé de la composante	2018-19	2019-20	2020-21	2021-22	2022-23	2023-24	2024-25	Evolution sur 1 an	Evolution sur 5 ans
PÔLE HUMANITÉS	8 153	8 134	8 364	8 135	7 934	7 384	7 402	0,2%	-9,0%
UFR LETTRES ET LANGAGES	1 458	1 434	1 458	1 337	1 368	1 306	1 312	0,5%	-8,5%
UFR HISTOIRE, HISTOIRE DE L'ART & ARCH.	1 379	1 404	1 414	1 318	1 247	1 272	1 321	3,9%	-5,9%
UFR PSYCHOLOGIE	1 542	1 551	1 668	1 801	1 820	1 711	1 660	-3,0%	7,0%
FACULTE LANGUES ET CULTURES ÉTRANGÈRES	3 252	3 215	3 270	3 118	2 947	2 598	2 625	1,0%	-18,4%
IGARUN	522	530	554	561	552	497	484	-2,6%	-8,7%
PÔLE SANTÉ	8 367	8 729	8 597	8 272	8 347	8 567	8 738	2,0%	0,1%
UFR MEDECINE ET TECHNIQUES MEDICALES	5 427	5 654	5 376	5 044	5 087	5 198	5 193	-0,1%	-8,2%
UFR SCIENCES PHARMACEUTIQUES	877	863	915	944	1 020	1 070	1 206	12,7%	39,7%
UFR ODONTOLOGIE	633	646	629	618	610	640	624	-2,5%	-3,4%
UFR S.T.A.P.S.	1 430	1 566	1 677	1 666	1 630	1 659	1 715	3,4%	9,5%
PÔLE SOCIÉTÉS	7 981	7 949	7 839	7 819	7 427	6 931	7 067	2,0%	-11,1%
UFR DROIT ET SCIENCES POLITIQUES	4 307	4 318	4 124	4 200	4 036	3 821	3 905	2,2%	-9,6%
UFR SOCIOLOGIE	984	954	1 080	1 075	972	922	978	6,1%	2,5%
I.P.A.G.	119	114	103	108	101	97	123	26,8%	7,9%
IAE NANTES ECONOMIE & MANAGEMENT	2 571	2 563	2 532	2 436	2 318	2 091	2 061	-1,4%	-19,6%
PÔLE SCIENCES ET TECHNOLOGIE	10 440	10 645	10 869	10 690	10 107	10 357	10 400	0,4%	-2,3%
UFR SCIENCES ET TECHNIQUES	4 846	4 935	5 077	4 997	4 675	4 661	4 775	2,4%	-3,2%
IUT DE NANTES	2 014	1 999	1 976	1 910	1 822	1 973	2 019	2,3%	1,0%
IUT DE SAINT NAZAIRE	1 422	1 489	1 535	1 453	1 319	1 518	1 541	1,5%	3,5%
POLYTECH NANTES	1 557	1 562	1 580	1 598	1 619	1 532	1 421	-7,2%	-9,0%
IUT DE LA ROCHE SUR YON	601	660	701	732	672	673	644	-4,3%	-2,4%
INSPE (1)	1 500	1 554	1 506	1 499	1 196	1 082	1 082	0,0%	-30,4%
SUL	406	394	218	296	380	300	274	-8,7%	-30,5%
SERVICES COMMUNS ET CENTRAUX	699	270	255	214	266	183	189	3,3%	-30,0%
TOTAL	37 140	37 675	37 648	36 925	35 657	34 804	35 152	1,0%	-6,7%

(1) Les effectifs pour l'INSPE peuvent varier selon les années en fonction de la date de remontée des étudiants inscrits sur les sites d'Angers, Laval et Le Mans. Selon les années, ces remontées sont plus ou moins tardives.

Les doubles inscriptions CPGE, UCO et formations paramédicales

Les doubles inscriptions CPGE, UCO et paramédical sont concentrées dans sept composantes. Les doubles inscriptions des étudiants inscrits dans des formations paramédicales (masseurs-kinés, pédicures-podologues, infirmiers) ne concernent que l'UFR de Médecine.

Le volume de doubles inscriptions est fortement variable d'une année à l'autre. Les enregistrements de ces étudiants se font plus tardivement que les autres, ce qui peut expliquer l'instabilité de la donnée. La forte hausse constatée entre 2019-2020 et 2020-2021 s'explique par un plus grand nombre d'étudiants en paramédical enregistrés avant le 15 janvier 2021. De même, la hausse observée entre 2021-2022 et 2022-2023 est principalement due à des inscriptions moins tardives des étudiants en STAPS à l'UCO. La baisse observée depuis 2023-24 s'explique quant à elle par le non renouvellement de la convention avec l'UCO.

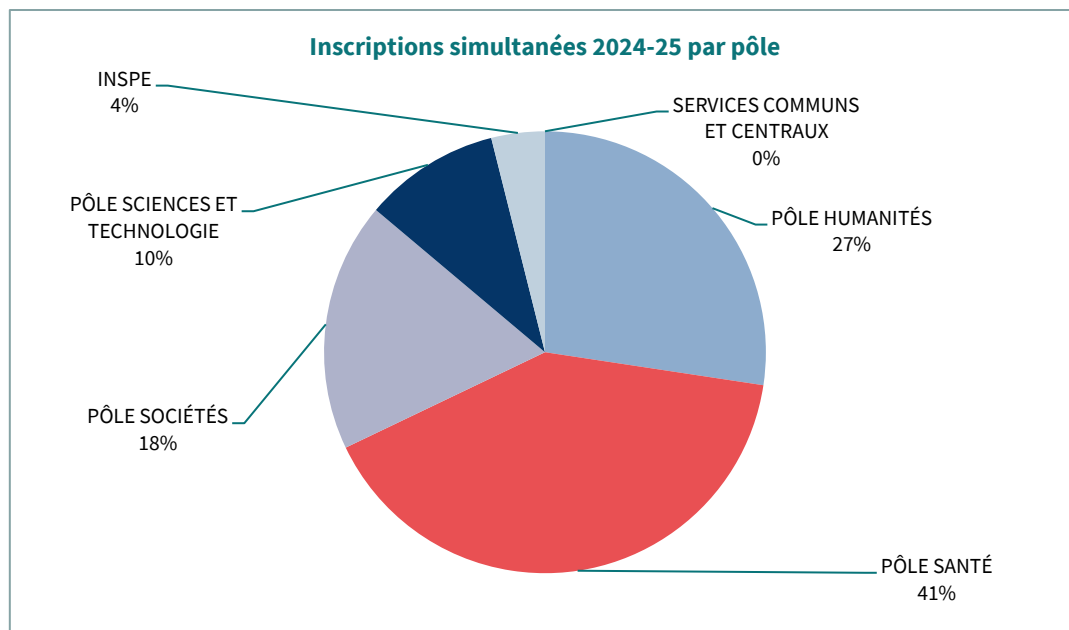
Années universitaires	2018-19	2019-20	2020-21	2021-22	2022-23	2023-24	2024-25
Ensemble des doubles inscriptions	1 853	2 269	3 766	3 269	4 144	3 824	3 686

Les inscriptions simultanées

Certaines formations font l'objet d'inscriptions simultanées quasi systématiques. C'est le cas notamment de la double licence Droit-LEA pour laquelle les étudiants sont inscrits dans les deux composantes : Droit et Sciences Politiques d'une part et Langues et Cultures étrangères d'autre part. De même, les étudiants en études de santé sont inscrits en parallèle de leurs études en master Sciences et Santé pour les étudiants en médecine, ou Sciences du Médicament pour les étudiants en pharmacologie.

Enfin, jusqu'en 2022-2023, une part non négligeable de ces inscriptions simultanées concernent des étudiants inscrits dans deux niveaux différents d'un même diplôme. Il s'agit des étudiants AJAC (Ajournés mais Autorisés à Composer) : les étudiants ajournés à l'année mais n'ayant qu'un semestre de retard peuvent être autorisés à s'inscrire administrativement et pédagogiquement à l'année immédiatement supérieure sans sortir du diplôme. Cette disposition concerne uniquement le diplôme de licence, et depuis la rentrée 2023-2024, la possibilité d'être AJAC n'est plus automatique mais dépend de la décision du jury.

En 2024-2025, 1 738 étudiants ont une inscription simultanée en plus de leur inscription principale. Un peu plus des 2/3 d'entre eux se trouvent au sein des pôles Santé (41%) et Humanités (27%).

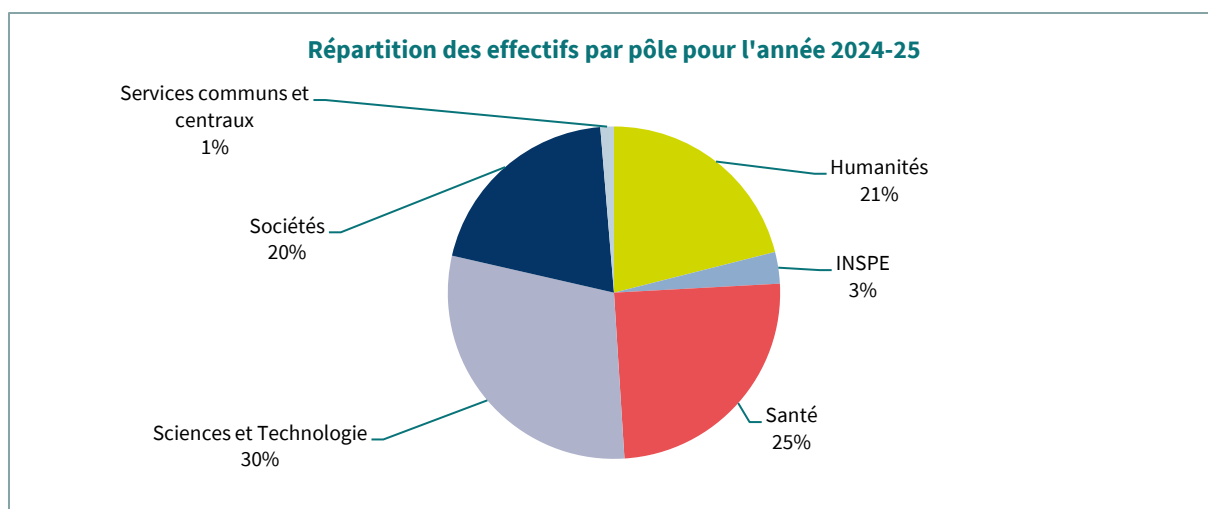


Les effectifs étudiants et l'offre de formation

Répartition des effectifs par pôles

Pôles	2018-19	2019-20	2020-21	2021-22	2022-23	2023-24	2024-25	Evolution sur 1 an	Evolution sur 5 ans
Humanités	8 153	8 134	8 364	8 135	7 934	7 384	7 402	0,2%	-9,0%
INSPE	1 500	1 554	1 506	1 499	1 196	1 082	1 082	0,0%	-30,4%
Santé	8 367	8 729	8 597	8 272	8 347	8 567	8 738	2,0%	0,1%
Sciences et Technologie	10 440	10 645	10 869	10 690	10 107	10 357	10 400	0,4%	-2,3%
Sociétés	7 981	7 949	7 839	7 819	7 427	6 931	7 067	2,0%	-11,1%
Services communs et centraux	699	664	473	510	646	483	463	-4,1%	-30,3%
Nantes Université	37 140	37 675	37 648	36 925	35 657	34 804	35 152	1,0%	-6,7%

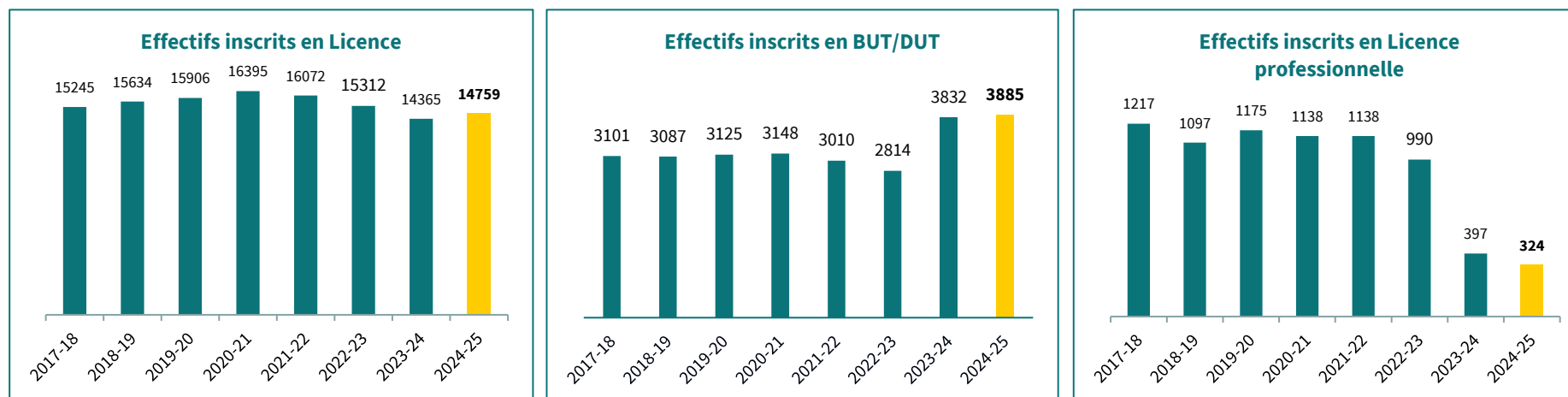
La plupart des pôles connaît une diminution, plus ou moins importante, de leurs effectifs en 2022-23 et 2023-24, en lien avec la baisse des inscriptions en licence et master. En 2024-25, les effectifs progressent très légèrement (+ 1%), en particulier au sein des pôles Santé et Sociétés (+ 2% par rapport à l'année précédente). A l'inverse les effectifs dans les services communs et centraux diminuent (- 4,1%), principalement sous l'effet de la baisse du nombre d'inscrits dans des formations proposées par le service universitaire des langues (SUL).



Les étudiants par type de diplôme

Premier cycle : Licence, BUT et Licence professionnelle

Les inscriptions en Licence ont augmenté entre 2016-17 et 2020-21, conformément aux projections d'évolution des effectifs inscrits en Licence (+17,9 % entre 2015 et 2025)⁶, mais diminuent depuis 2021-22. En 2023-2024, la baisse observée s'explique par un recul des inscriptions en L1 et en L3 (respectivement -7% et -14%). Les effectifs se stabilisent en 2024-2025. On observe une légère hausse en licence (+3%) et en BUT (+1%).



L'augmentation des étudiants inscrits en BUT/DUT et la diminution en licence professionnelle sont liées à la création des BUT à compter de la rentrée 2021-2022 en remplacement des DUT. Auparavant, les étudiants inscrits en DUT pouvaient poursuivre en licence professionnelle pour obtenir un diplôme de niveau bac+3. Le BUT étant un diplôme de niveau bac+3, les étudiants sont moins nombreux à s'inscrire en licence professionnelle.

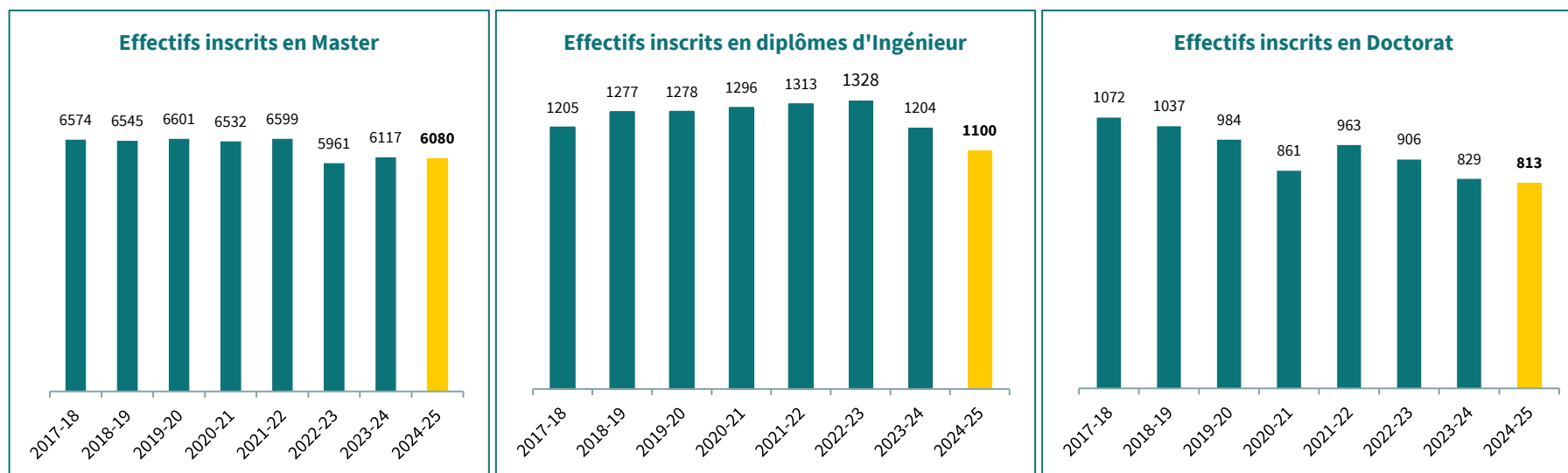
⁶ « Projections des effectifs dans l'enseignement supérieur pour les rentrées 2016 à 2025 » Note d'information n°5 - Avril 2017 - Source : MENESR - DGESIP - DGRI - SIES

<http://www.enseignementsup-recherche.gouv.fr/cid115366/projections-des-effectifs-dans-l-enseignement-superieur-pour-les-rentrees-de-2016-a-2025.html>

Deuxième et troisième cycle : Master, ingénieur et doctorat

Résultat probable de la mise en place de la sélection en M1, le nombre d'étudiants inscrits en diplôme de Master a diminué à compter de l'année 2017-2018 mais se stabilise par la suite. Le nombre d'étudiants en master 1 augmente en 2023-2024 par rapport à l'année précédente (+ 7%) et se stabilise en 2024-2025. Sur 5 ans, les effectifs de Master ont reculé de 17,3 %.

Après une baisse du nombre de doctorants en 2020-2021 liée à la situation sanitaire (moins d'étudiants étrangers et difficultés à débiter une thèse dans un contexte de confinement et d'incertitude), les effectifs doctorants ont connu un léger rebond en 2021-2022. Ce dernier peut s'expliquer par l'allongement de la durée des doctorats consécutivement à la crise du Covid. En 2022-2023, les effectifs connaissent de nouveau une légère baisse en cohérence avec la baisse générale des effectifs qui se poursuit en 2023-2024. En 2024-2025, le nombre de doctorants est plutôt stable tandis que l'on observe une baisse de 8,6% des étudiants en diplômes d'ingénieurs.



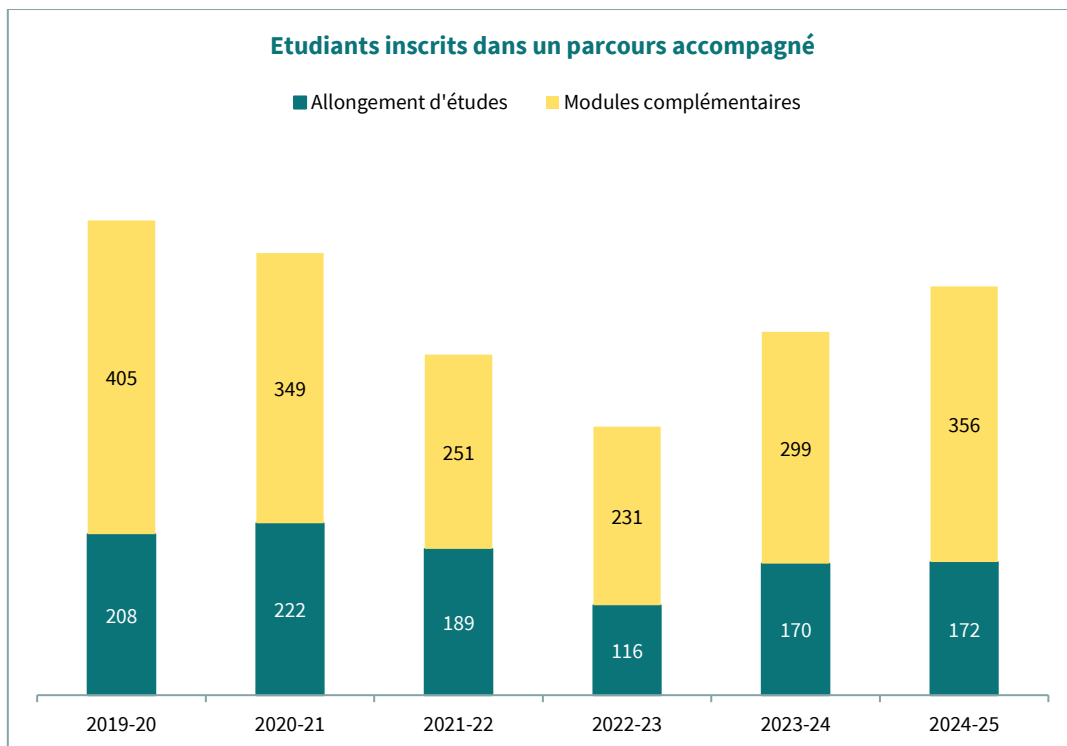
Les étudiants inscrits dans un Parcours Accompagné

Depuis 2015, et avec l'appui du Conseil régional des Pays de la Loire, Nantes Université mène des actions pour accompagner la réussite des étudiants les plus fragiles dans leurs études. Des parcours accompagnés ont ainsi été créés dans plusieurs composantes de l'établissement. L'entrée en vigueur de la Loi ORE (orientation et réussite des étudiants) en 2018 a conforté cette trajectoire.

Le dispositif Réustertre, mis en place localement et antérieurement aux parcours « Oui si », est un accompagnement sur volontariat qui offre aux étudiants issus de bacs professionnels et technologiques la possibilité de suivre un parcours aménagé. Les années de Licence 1 et 2 sont étalées sur 3 années. Les étudiants peuvent ainsi approfondir leurs cours grâce à un allègement de leurs emplois du temps, et bénéficier d'un accompagnement individuel et collectif (cours de soutien en expression écrite et orale, tutorat, entretiens, ateliers, sorties culturelles et de cohésion de groupe, etc.).

L'adaptation des parcours de formation « Oui si » avec la Réforme de la loi ORE offre aux étudiants un accompagnement individualisé sous la forme de tutorat matière ou méthodologique, d'un renforcement disciplinaire ou encore de temps de découverte et de cohésion. Dans les composantes Histoire, Histoire de l'Art et Archéologie, STAPS et IAE (et jusqu'à la rentrée 2022-2023) l'étalement de la première année sur deux ans dégage du temps supplémentaire pour ces modules.

La baisse du nombre d'inscrits en parcours accompagnés entre les années universitaires 2019-20 et 2022-23 s'explique par la fermeture de certains de ces parcours. En 2023-24, les effectifs avait fortement augmenté (+ 29% par rapport à l'année précédente), suite notamment à la réorganisation de ces parcours au sein de l'UFR Sciences et techniques. En 2024-2025, les effectifs progressent pour la deuxième année consécutive, là encore, principalement au sein de l'UFR Sciences et Techniques en lien avec les spécialités choisies dans le cadre du nouveau bac général.



Evolution du nombre d'étudiants inscrits dans un parcours accompagné

Pôle / composante / formation		2019-20	2020-21	2021-22	2022-23	2023-24	2024-25
Humanités	HISTOIRE,HIST.DE L'ART & ARCH.	58	53	29	24	34	33
	LANGUES ET CULT. ÉTRANGÈRES	159	136	13	7	7	17
	PSYCHOLOGIE	0	18	33	12	26	33
Santé	S.T.A.P.S.	21	29	39	41	44	34
Sciences	SCIENCES ET TECHNIQUES	142	134	94	24	165	210
Sociétés Société	DROIT ET SCIENCES POLITIQUES	174	137	160	132	138	143
	IAE NANTES ECO.&MNGT.	59	64	72	107	55	56
Ensemble		613	571	440	347	469	526

En 2020-2021 est mise en place la réforme de la première année de santé. Cette réforme vise à remplacer la PACES par des Parcours Accès Santé Spécifique (PASS) et des Licences avec option « Accès Santé » (L.AS). Les objectifs de cette réforme sont de i) diversifier les voies d'accès aux études de santé, ii) diversifier les profils et iii) permettre une poursuite d'étude aux étudiants non admis en 2^{ème} année de santé.

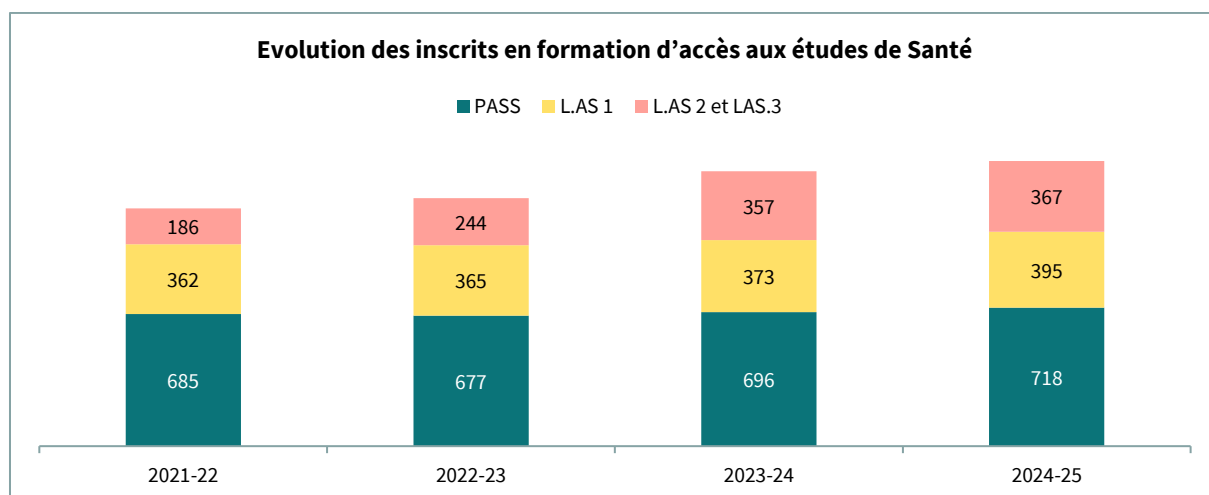
L'année 2021-2022 marque la seconde année de la réforme avec l'ouverture des L.AS 2 : 2^{ème} année de Licence Accès Santé comprenant un enseignement disciplinaire et une option santé avec un nouvel accès au concours d'accès en deuxième année de santé à la fin de l'année. 2021-2022 voit également la création d'une PASS et d'une L.AS Humanités.

En 2022-2023, deux nouvelles L.AS sont proposées dans la composante Sciences et Techniques : la L3 L.AS Sciences de la vie, mineure SVA et la L3 L.AS SVT mineure BE.

En 2023-2024, une PASS option IFSI est créée tandis que la L.AS 1 Droit La Roche sur Yon est supprimée. La création des L.AS 1 se répercute sur les années suivantes, on voit l'apparition de nouvelles L.AS 2 et LAS 3 : L.AS 2 Lettres modernes, L.AS 2 Philosophie, L.AS 2 Sciences de l'éducation, L.AS 3 Chimie, L.AS 3 Economie Gestion, L.AS 3 informatique, L.AS 3 mathématiques, L.AS 3 philosophie, L.AS 3 sciences du langage, L.AS 3 sociologie, L.AS 3 STAPS entraînement sportif. Ainsi, en 2023-2024 Nantes Université propose 13 PASS, 11 L.AS 1, 19 L.AS 2 et 10 L.AS 3.

En 2024-2025, le nombre de PASS et de L.AS 3 se maintient. A l'inverse, le nombre de L.AS 1 diminue suite à la fermeture des L.AS 1 Informatique et L.AS 1 Sciences pour l'ingénieur. Au niveau de la L.AS 2, deux parcours sont proposés pour la mention Sciences de l'ingénieur (L2 LAS SPI EEA et L2 LAS SPI GC), une L.AS 2 Sciences du langage est ouverte aux inscriptions tandis que la L.AS 2 Droit qui était proposée sur le site de La Roche-Sur-Yon a fermé.

Le nombre d'étudiants progresse de 3,8% par rapport à l'année 2023-2024, principalement en 1^{ère} année (PASS et L.AS 1).



Libellé de la Formation	Effectif inscrit
PASS option Chimie	71
PASS option Economie et Gestion	77
PASS option Humanités	39
PASS option IFSI	36
PASS option Informatique	26
PASS option Mathématiques	30
PASS option Physique	34
PASS option Psychologie	87
PASS option Sciences de la Vie	69
PASS option Sciences Pour l'Ingénieur	21
PASS option Sciences Vie Terre	34
PASS option SHS (Hist/Socio)	115
PASS option STAPS	79
PASS	718

Niveau de la formation	Libellé de la composante	Effectif inscrit
LAS1	IAE NANTES ECO.&MNGT.	34
	LETTRES ET LANGAGES	34
	PSYCHOLOGIE	41
	S.T.A.P.S.	131
	SCIENCES ET TECHNIQUES	155
Total LAS1		395
LAS2 et LAS3	HISTOIRE,HIST.DE L'ART & ARCH.	11
	IAE NANTES ECO.&MNGT.	26
	LETTRES ET LANGAGES	21
	PSYCHOLOGIE	56
	S.T.A.P.S.	63
	SCIENCES ET TECHNIQUES	172
	SOCIOLOGIE	18
Total LAS2 et LAS3		367
Total LAS		762

Les régimes d'inscription des étudiants

Régime d'inscription	2018-19	2019-20	2020-21	2021-22	2022-23	2023-24	2024-25	Evolution sur 1 an	Evolution sur 5 ans
Formation initiale	32651	33345	32806	31860	30346	29 292	29 684	1,3%	-11,0%
Formation par apprentissage	851	1130	1592	2020	2289	2 604	2 545	-2,3%	125,2%
Contrat de professionnalisation	644	614	388	438	369	311	306	-1,6%	-50,2%
Formation continue hors contrat pro	2116	2181	2388	2153	2154	2071	2235	7,9%	2,5%
Reprise d'études non financée	878	405	474	454	496	526	382	-27,4%	-5,7%
Ensemble	37 140	37 675	37 648	36 925	35 654	34 804	35 152	1,0%	-6,7%

En 2024-2025, la grande majorité des étudiants est inscrite en formation initiale. L'année est également marquée par une forte baisse des effectifs inscrits en reprise d'études non financée. Le nombre d'étudiants en apprentissage ne cesse de progresser d'année en année avec une croissance de 125% sur les 5 dernières années. En revanche, le nombre d'étudiants en contrat de professionnalisation diminue par rapport à l'année dernière et connaît une baisse assez importante sur les 5 dernières années (-50%). Les effets de cette baisse progressive sont à imputer à la réforme professionnelle de 2018 qui favorise le développement des contrats d'apprentissage.

Focus sur les niveaux de diplôme Licence et Master

Répartition par pôles des inscriptions en Licence générale

Une hausse importante des effectifs en troisième année du diplôme de licence a été observée en 2020-2021 en raison de bons résultats aux examens pendant les périodes de crise sanitaire. A l'inverse, à partir de 2021-2022, on observe un repli du nombre d'inscrits en licence. En 2023-2024, les effectifs baissent d'environ 6% en raison de la diminution du nombre d'inscrits en L1 et L3. A l'inverse, en 2024-2025, les effectifs augmentent légèrement en lien avec un accroissement des effectifs inscrits en L3, en particulier au sein des pôles Santé et Humanités, et dans une moindre mesure en L1, dans le pôle Sciences et Technologie notamment.

	2022-2023			Total 2022-23	2023-2024			Total 2023-24	2024-2025			Total 2024-25	Evolution sur 1 an			Evolution globale
	L1	L2	L3		L1	L2	L3		L1	L2	L3		L1	L2	L3	
Humanités	2 931	1 652	1 751	6 334	2 652	1 689	1 413	5 754	2 588	1 624	1 564	5 776	-2,4%	-3,8%	10,7%	0,4%
Santé	707	369	309	1 385	656	414	298	1 368	655	401	356	1 412	-0,2%	-3,1%	19,5%	3,2%
Sciences et Technologie	1 447	992	792	3 231	1 477	1 022	705	3 204	1 610	1 045	695	3 350	9,0%	2,3%	-1,4%	4,6%
Sociétés	2 113	1 130	1 119	4 362	1 918	1 146	975	4 039	2 038	1 140	1 043	4 221	6,3%	-0,5%	7,0%	4,5%
Total (hors CPGE et UCO)	7 198	4 143	3 971	15 312	6 703	4 271	3 391	14 365	6 891	4 210	3 658	14 759	2,8%	-1,4%	7,9%	2,7%
Doubles inscriptions CPGE, UCO, Formations paramédicales	883	967	341	2 191	827	695	40	1 562	898	667	50	1 615	8,6%	-4,0%	25,0%	3,4%
Total (avec CPGE et UCO)	8 081	5 110	4 312	17 503	7 530	4 966	3 431	15 927	7 789	4 877	3 708	16 374	3,4%	-1,8%	8,1%	2,8%

Répartition par pôles et composantes des inscriptions en Master

Le nombre d'étudiants inscrits en master a connu une légère baisse en 2022-2023 puis une hausse en 2023-2024. En 2024-2025, les effectifs baissent légèrement de nouveau : 6 080 étudiants sont inscrits dans un diplôme de master contre 6 117 en 2023-2024. Cette baisse s'explique en partie par une diminution du nombre d'étudiants inscrits en master 1 à l'INSPE.

Pôle	2022-23		Total 2022-23	2023-24		Total 2023-24	2024-25		Total 2024-25	Evolution sur 1 an en %		Evolution globale
	M1	M2		M1	M2		M1	M2		M1	M2	
Humanités	631	605	1236	683	637	1320	697	639	1336	2,0%	0,3%	1,2%
INSPE	345	466	811	395	398	793	344	422	766	-12,9%	6,0%	-3,4%
Santé	151	202	353	155	174	329	160	174	334	3,2%	0,0%	1,5%
Sciences et Technologie	688	639	1327	759	679	1438	746	685	1431	-1,7%	0,9%	-0,5%
Sociétés	993	1241	2234	1011	1226	2237	1013	1200	2213	0,2%	-2,1%	-1,1%
Total	2808	3153	5961	3003	3114	6117	2960	3120	6080	-1,4%	0,2%	-0,6%

Les inscriptions en diplômes d'université (DU) ou interuniversitaire (DIU)

Au 15 janvier 2025, 1 847 étudiants sont inscrits dans des diplômes d'université (DU) ou interuniversitaire (DIU), soit 5 % des effectifs de Nantes Université.

Les variations d'effectifs observées en DU ou DIU sont le résultat d'une flexibilité plus grande sur ces diplômes par rapport aux diplômes nationaux : certains peuvent ouvrir ou fermer au cours d'un contrat quinquennal. Par exemple, l'UFR de Médecine propose un nombre important de DU/DIU pour développer des compétences complémentaires aux études de santé. Ces DU et DIU peuvent être ouverts seulement tous les 2 ans, ce qui explique les variations des effectifs inscrits d'une année sur l'autre.

Type de Diplôme	Pôle	2018-19	2019-20	2020-21	2021-22	2022-23	2023-24	2024-25	Evolution sur 1 an
Diplôme d'Université (DU)	Humanités	72	77	87	85	124	97	72	-25,8%
	INSPE	145	170	167	203	43	42	44	4,8%
	Santé	272	299	364	285	298	259	404	56,0%
	Sciences et Technologie	86	68	70	79	81	25	34	36,0%
	Sociétés	195	168	167	119	138	114	112	-1,8%
	Services communs et centraux	331	301	218	228	313	195	208	6,7%
Total Diplôme d'Université (DU)		1 101	1 083	1 073	999	997	732	874	19,4%
Diplôme inter-universitaire	INSPE	0	0	0	0	318	232	255	9,9%
	Santé	515	484	667	695	643	717	689	-3,9%
	Sociétés	33	12	28	11	15	26	20	-23,1%
Total Diplôme inter-universitaire		548	496	695	706	976	975	964	-1,1%
Total général		1 649	1 579	1 768	1 705	1 973	1 707	1 838	7,7%

Les étudiants primo-entrants en L1

Les étudiants primo-entrants sont ceux qui s'inscrivent pour la première fois à Nantes Université. Depuis 2021-2022, on observe une légère baisse des primo-entrants à chaque rentrée. Cette baisse est plus marquée dans les formations Philosophie, Géographie et aménagement, Sociologie et LLCER. A l'inverse, on observe une augmentation dans les formations économie et gestion et dans les formations de l'UFR Sciences et techniques. Si sur 3 ans les effectifs diminuent, on observe néanmoins une augmentation entre 2023-2024 et 2024-2025 notamment en Sociologie, Droit, LEA (en particulier à La Roche-sur-Yon), IAE et Sciences.

Libellé de la composante	Libellé du diplôme	2020-21	2021-22	2022-23	2023-24	2024-25	Evolution sur 1 an	Evolution sur 3 ans
DROIT ET SCIENCES POLITIQUES	Licence de droit	628	668	662	615	690	12,2%	3,3%
	Licence de droit La R/Y	220	235	197	200	179	-10,5%	-23,8%
TOTAL DROITS ET SCIENCES POLITIQUES		848	903	859	815	869	6,6%	-3,8%
LETTRES ET LANGAGES	Licence de lettres	123	129	142	157	134	-14,6%	3,9%
	Licence de Philosophie	94	61	88	35	41	17,1%	-32,8%
	Licence Sciences de l'éducation et de la formation	79	76	69	79	82	3,8%	7,9%
	Licence Sciences du langage	52	33	47	43	32	-25,6%	-3,0%
TOTAL LETTRES ET LANGAGES		348	299	346	314	289	-8,0%	-3,3%
HISTOIRE	Licence Histoire de l'art et archéologie	166	170	178	174	181	4,0%	6,5%
	Licence Histoire	235	230	185	189	184	-2,6%	-20,0%
TOTAL HISTOIRE		401	400	363	363	365	0,6%	-8,8%
SOCIOLOGIE	Licence de sociologie	338	296	279	232	263	13,4%	-11,1%
TOTAL SOCIOLOGIE		338	296	279	232	263	13,4%	-11,1%
PSYCHOLOGIE	Licence de Psychologie	497	486	483	465	458	-1,5%	-5,8%
TOTAL PSYCHOLOGIE		497	486	483	465	458	-1,5%	-5,8%
FLCE	Licence LLCER	453	376	340	242	242	0%	-35,6%
	Licence LEA	487	414	407	332	393	18,4%	-5,1%
	Licence LEA (La Roche)	179	166	159	112	159	42,0%	-4,2%
	Licences Lettres-Langues	36	37	32	34	24	ns	ns
TOTAL FLCE		1 155	993	938	720	818	13,6%	-17,6%
IGARUN	Licence Géographie et aménagement	111	109	95	90	91	1,1%	-16,5%
TOTAL IGARUN		111	109	95	90	91	1,1%	-16,5%
UFR SCIENCES ET TECHNIQUES	Licence scientifique parcours aménagé	107	56	80	73	87	19,2%	55,4%
	Licence Biologie - Géosciences - Chimie (BGC)	491	452	369	Fermés	Fermés	-	-
	Licence Physique-Chimie-Géosciences-Sciences pour l'ingén.	138	136	160			-	-
	Licence Mathématiques - Informatique - Physique (MIP)	412	381	427			-	-
	Licence de chimie	Non existants			83	78	-6,0%	-
	Licence de maths				84	111	32,1%	-
	Licence Informatique				123	136	10,6%	-
	Licence MIAHS Mathématiques Informatique Appliquées SHS				27	34	25,9%	-
	Licence Physique				245	258	5,3%	-
	Licence Physique-Chimie				12	23	ns	-
	Licence Sciences de la Vie				226	224	-0,9%	-

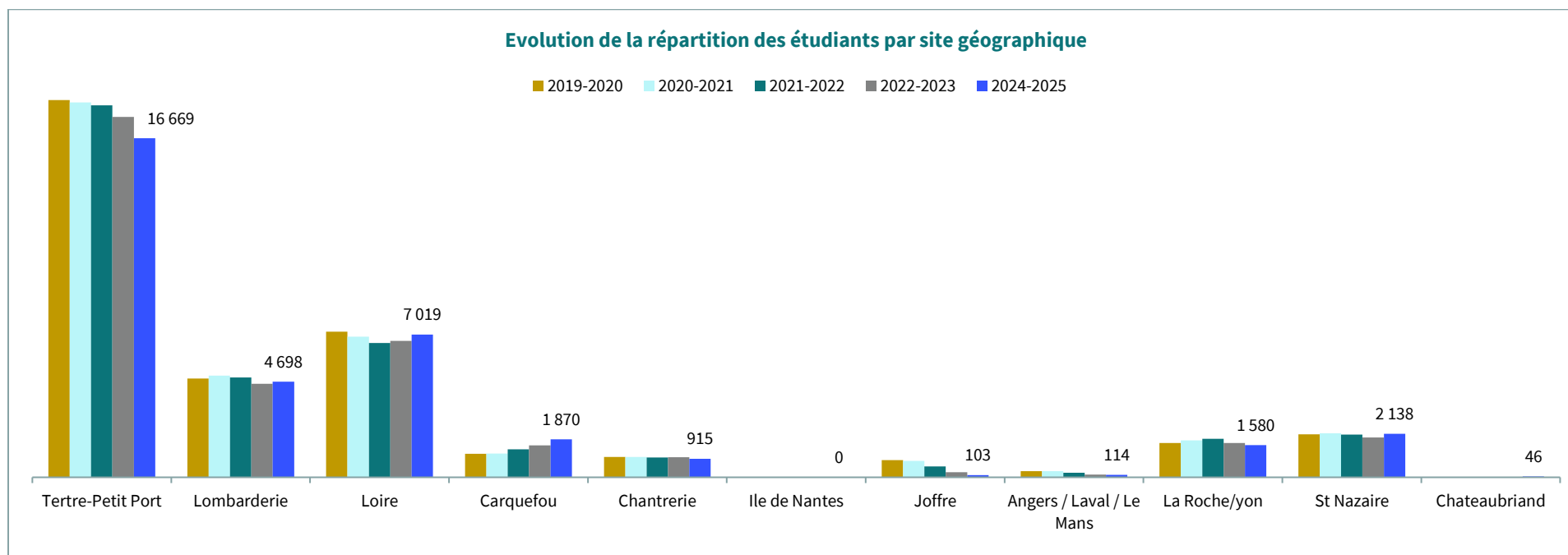
Libellé de la composante	Libellé du diplôme	2020-21	2021-22	2022-23	2023-24	2024-25	Evolution sur 1 an	Evolution sur 3 ans
	Licence Sciences de la vie et de la Terre				143	182	27,3%	-
	Licence Sciences pour l'ingénieur				46	42	-8,7%	-
TOTAL UFR SCIENCES ET TECHNIQUES		1 148	1 025	1 036	1 062	1 175	10,6%	14,6%
IAE NANTES	Licence Economie et gestion	412	362	413	347	409	17,9%	13,0%
TOTAL IAE NANTES		412	362	413	347	409	17,9%	13,0%
UFR STAPS	Licence Staps	554	532	550	534	539	0,9%	1,3%
TOTAL UFR STAPS		554	532	550	534	539	0,9%	1,3%
TOTAL ETUDIANTS PRIMO-ENTRANTS		5 812	5 405	5 362	4 942	5 276	6,8%	-2,4%

Localisation géographique des étudiants

Libellé Composante	Tertre- Petit Port	Lombarderie	Loire	Carquefou	Chantrerie	Joffre	Angers / Laval / Le Mans	La Roche/yon	St Nazaire	Chateaubriand	Ensemble
SERVICES COMMUNS ET CENTRAUX	142	47	0	0	0	0	0	0	0	0	189
UFR MEDECINE ET TECHNIQUES MEDICALES	4	0	5 189	0	0	0	0	0	0	0	5 193
UFR SCIENCES PHARMACEUTIQUES	0	0	1 206	0	0	0	0	0	0	0	1 206
UFR ODONTOLOGIE	0	0	624	0	0	0	0	0	0	0	624
UFR DROIT ET SCIENCES POLITIQUES	3 489	0	0	0	0	0	0	416	0	0	3 905
UFR LETTRES ET LANGAGES	1 312	0	0	0	0	0	0	0	0	0	1 312
UFR HISTOIRE,HIST.DE L'ART & ARCH.	1 321	0	0	0	0	0	0	0	0	0	1 321
UFR SOCIOLOGIE	978	0	0	0	0	0	0	0	0	0	978
UFR PSYCHOLOGIE	1 660	0	0	0	0	0	0	0	0	0	1 660
LANGUES ET CULT. ÉTRANGÈRES	2 241	0	0	0	0	0	0	384	0	0	2 625
IGARUN	484	0	0	0	0	0	0	0	0	0	484
UFR SCIENCES ET TECHNIQUES	0	4 651	0	0	0	0	0	0	124	0	4 775
ESPE	865	0	0	0	0	0	114	103	0	0	1 082
I.U.T. DE NANTES	0	0	0	1 870	0	103	0	0	0	46	2 019
IAE NANTES - ECONOMIE&MANAGEMENT	2 061	0	0	0	0	0	0	0	0	0	2 061
I.U.T. DE SAINT-NAZAIRE	0	0	0	0	0	0	0	0	1 541	0	1 541
POLYTECH'NANTES	0	0	0	0	915	0	0	33	473	0	1 421
I.U.T. DE LA ROCHE SUR YON	0	0	0	0	0	0	0	644	0	0	644
I.P.A.G.	123	0	0	0	0	0	0	0	0	0	123
SERVICE UNIVERSITAIRE DES LANGUES	274	0	0	0	0	0	0	0	0	0	274
UFR S.T.A.P.S.	1 715	0	0	0	0	0	0	0	0	0	1 715
Nantes Université	16 669	4 698	7 019	1 870	915	103	114	1 580	2 138	46	35 152

(1) Pour les sites d'Angers, Laval et Le Mans, les effectifs sont sous-évalués : en effet, la remontée au ministère ne comprend pas les effectifs de M1 ESD inscrits à l'Université d'Angers ou du Maine.

(2) Pour le site de Chateaubriand il s'agit d'un campus connecté.



La répartition géographique des étudiants sur les différents campus est stable depuis plusieurs années.

Caractéristiques sociodémographiques des étudiants

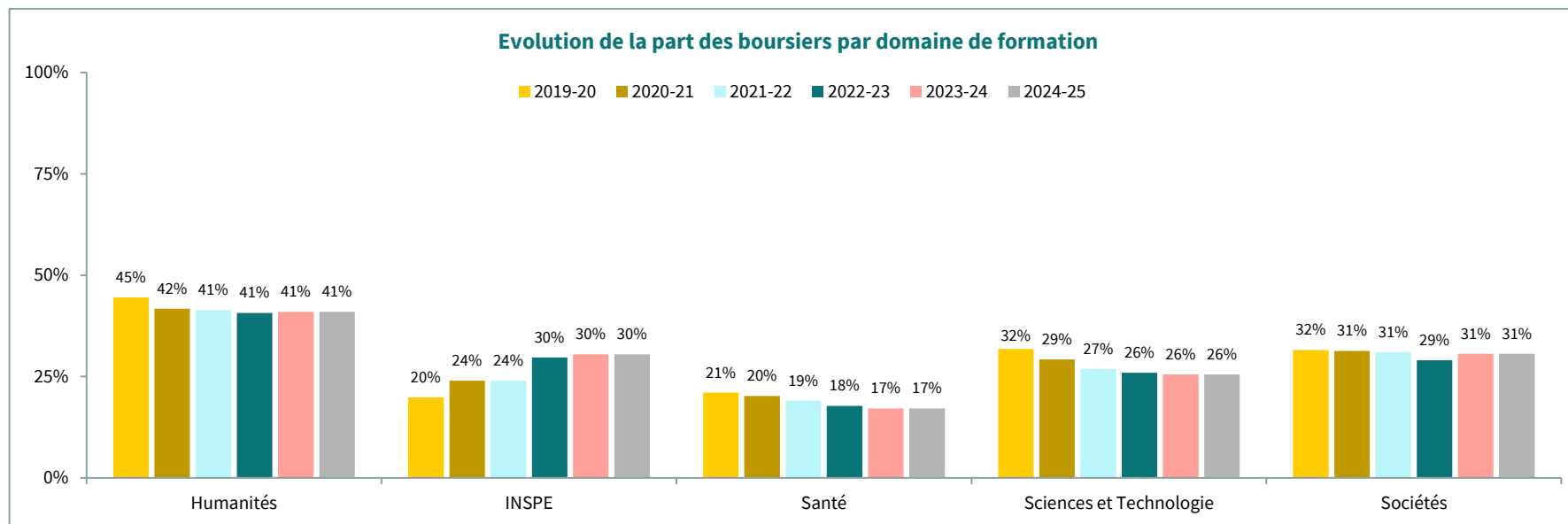
Les étudiants boursiers

La part des boursiers dans la population totale d'étudiants était stable entre 2016-17 et 2018-19, puis était en diminution continue pendant 4 années. Depuis 2021-2022, les boursiers représentent environ 28% des étudiants inscrits à l'université, contre 33% entre 2016-17 et 2018-19. A l'exception du pôle Sociétés, tous les pôles sont concernés par une baisse des étudiants boursiers en 2024-2025.

La proportion de boursiers est particulièrement élevée dans le pôle Humanités où plus de 40 % des étudiants sont boursiers et est l'inverse plus faible dans le pôle Santé (17%).

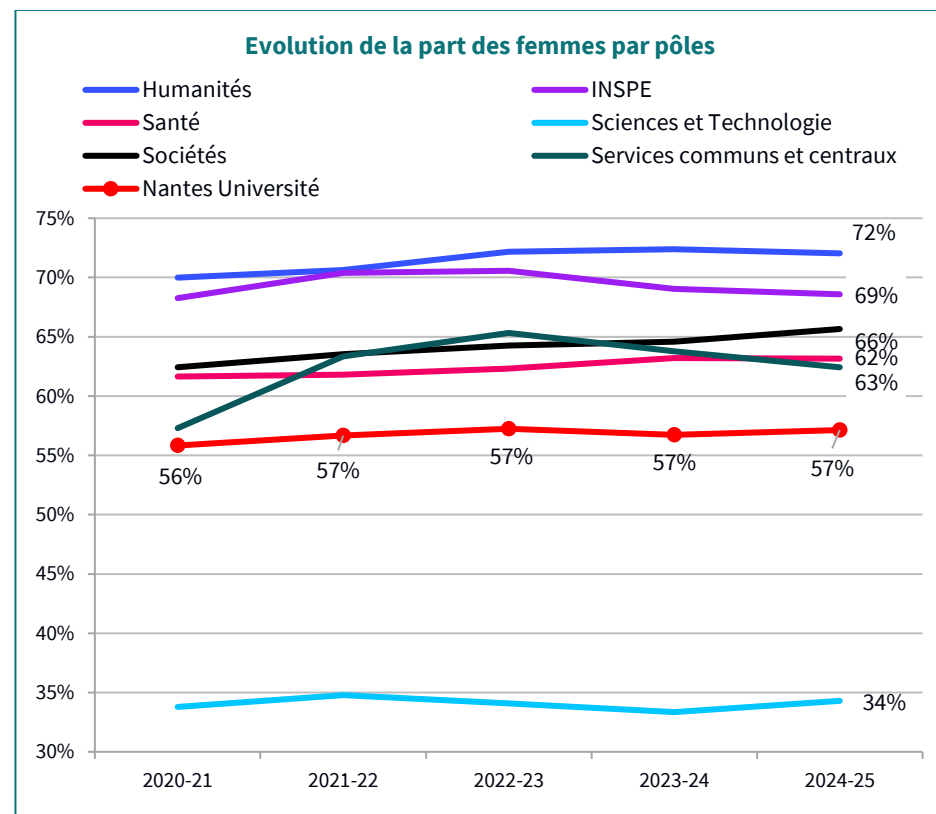
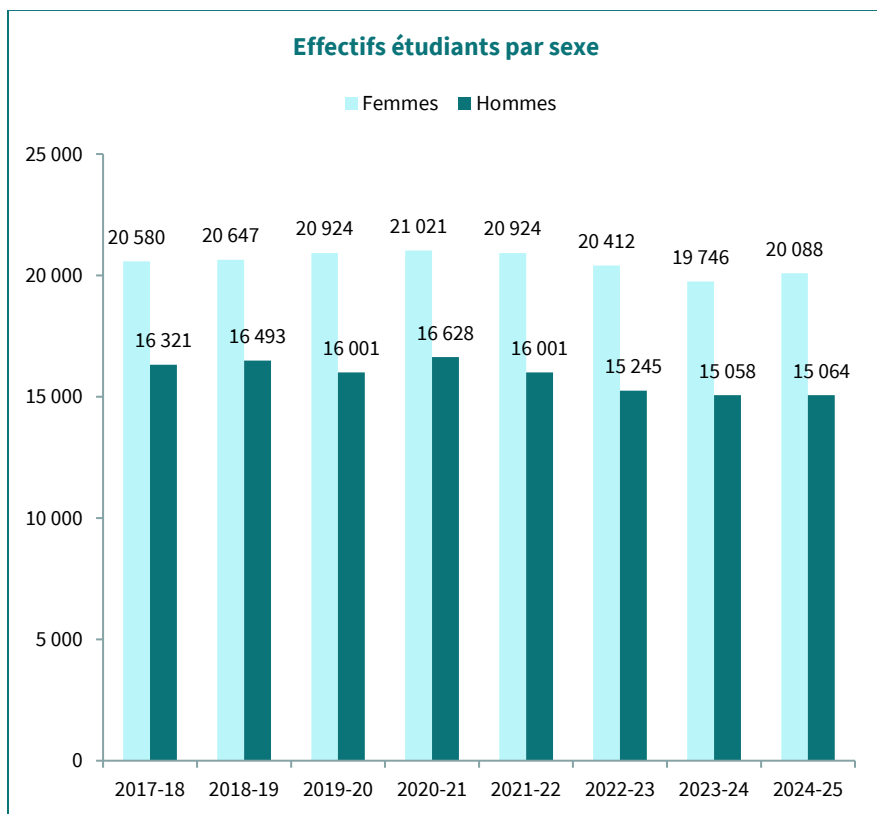
60% des boursiers sont inscrits dans des diplômes de niveau Licence. Alors qu'ils représentent 40 % des étudiants du premier cycle (niveau licence), ils ne représentent plus que 28 % des étudiants du cycle master. Leur part diminue au fur et à mesure que l'on progresse dans les niveaux de formation.

Pôles	2021-22		%	2022-23		%	2023-24		%	2024-25		%	Evolution sur 1 an en %	
	Boursiers	Non boursiers		Boursiers	Non Boursiers		Boursiers	Non Boursiers		Boursiers	Non boursiers		Boursiers	Non boursiers
Humanités	3367	4768	41%	3 230	4 704	41%	3090	4294	42%	3031	4371	41%	-1,9%	1,8%
INSPE	360	1139	24%	355	841	24%	346	736	32%	330	752	30%	-4,6%	2,2%
Santé	1577	6695	19%	1 485	6 860	19%	1541	7026	18%	1497	7241	17%	-2,9%	3,1%
Sciences et Technologie	2868	7822	27%	2 620	7 486	27%	2731	7626	26%	2654	7746	26%	-2,8%	1,6%
Sociétés	2425	5394	31%	2 156	5 271	31%	2155	4776	31%	2165	4902	31%	0,5%	2,6%
Nantes Université	10597	25818	29%	9846	25162	28%	9863	24458	29%	9677	25012	28%	-1,9%	2,2%



Répartition femmes/hommes de la population étudiante

Nantes Université compte plus d'étudiantes que d'étudiants avec 57 % de femmes parmi la population étudiante. Ce pourcentage est relativement stable depuis plusieurs années. Cependant, cette proportion cache de grandes disparités selon les niveaux, les types de diplômes et en particulier selon les disciplines. Le pôle Humanités accueille ainsi plus de 70 % d'étudiantes. La situation est identique à l'INSPE. Les pôles Santé et Sociétés comprennent également une majorité de femmes (respectivement 63 % et 66 %). En revanche, la situation diffère pour le pôle Sciences et Technologie où les étudiantes représentent seulement 34 % de la population étudiante, bien qu'il soit à noter une hausse de 3,2 % des femmes dans le pôle Sciences et Technologie en 2024-2025. Au sein du pôle, les écarts sont encore plus prononcés dans les mentions technologiques et industrielles comme par exemple la mécanique, réseaux et télécommunication ou encore informatique qui comptent moins de 15 % de femmes dans leurs effectifs.



	2020-21		%	2021-22		%	2022-23		%	2023-24		%	2024-25		%	Evolution sur 1 an	
	Femmes	Hommes		Femmes	Hommes		Femmes	Hommes		Femmes	Hommes		Femmes	Hommes		Femmes	Hommes
Humanités	5 854	2 510	70%	5 747	2 388	71%	5 727	2 207	71%	5 345	2 039	72%	5 332	2 070	72%	-0,2%	1,5%
INSPE	1 028	478	68%	1 055	444	70%	844	352	70%	747	335	71%	742	340	69%	-0,7%	1,5%
Santé	5 300	3 297	62%	5 113	3 159	62%	5 201	3 146	62%	5 415	3 152	62%	5 519	3 219	63%	1,9%	2,1%
Sciences et Technologie	3 673	7 196	34%	3 718	6 972	35%	3 446	6 661	35%	3 454	6 903	34%	3 566	6 834	34%	3,2%	-1,0%
Sociétés	4 894	2 945	62%	4 968	2 851	64%	4 772	2 655	64%	4 477	2 454	64%	4 640	2 427	66%	3,6%	-1,1%
Services communs et centraux	271	202	57%	323	187	63%	422	224	63%	308	175	65%	289	174	62%	-6,2%	-0,6%
Ensemble	21 020	16 628	56%	20 924	16 001	57%	20 412	15245	57%	19746	15058	57%	20 088	15 064	57%	1,7%	0,0%

Les diplômes de Bachelor Universitaire et Technologique et de Licence professionnelle se distinguent fortement de la licence générale, en accueillant davantage d'étudiants, malgré des niveaux d'études équivalents, compte tenu du nombre important de mentions dans ces domaines :

Répartition par genre et par niveau de formation de la population étudiante inscrite dans un diplôme de type LMD

Niveau	Type de diplôme	2019-20		2020-21		2021-22		2022-23		2023-24		2024-25	
		Femmes	Hommes	Femmes	Hommes	Femmes	Hommes	Femmes	Hommes	Femmes	Hommes	Femmes	Hommes
1	BUT/DUT	29%	71%	30%	70%	28%	72%	28%	72%	28%	72%	29%	71%
	Licence L.M.D.	59%	41%	59%	41%	58%	42%	60%	40%	61%	39%	60%	40%
2	BUT/DUT	30%	70%	31%	69%	31%	69%	30%	70%	29%	71%	28%	72%
	Licence L.M.D.	59%	41%	60%	40%	62%	38%	61%	39%	61%	39%	61%	39%
3	Licence prof.	33%	67%	34%	66%	36%	64%	32%	68%	33%	67%	32%	68%
	BUT	-	-	-	-	-	-	-	-	30%	70%	29%	71%
	Licence L.M.D.	60%	40%	60%	40%	62%	38%	64%	36%	60%	40%	62%	38%
4	Master	57%	43%	56%	44%	60%	40%	59%	41%	57%	43%	59%	41%
5	Master	57%	43%	57%	43%	58%	42%	59%	41%	58%	42%	58%	42%
6 à 9	Doctorat	48%	52%	47%	53%	47%	53%	49%	51%	51%	49%	50%	50%
Ensemble des étudiantes LMD		54%	46%	54%	46%	55%	45%	56%	44%	54%	46%	55%	45%

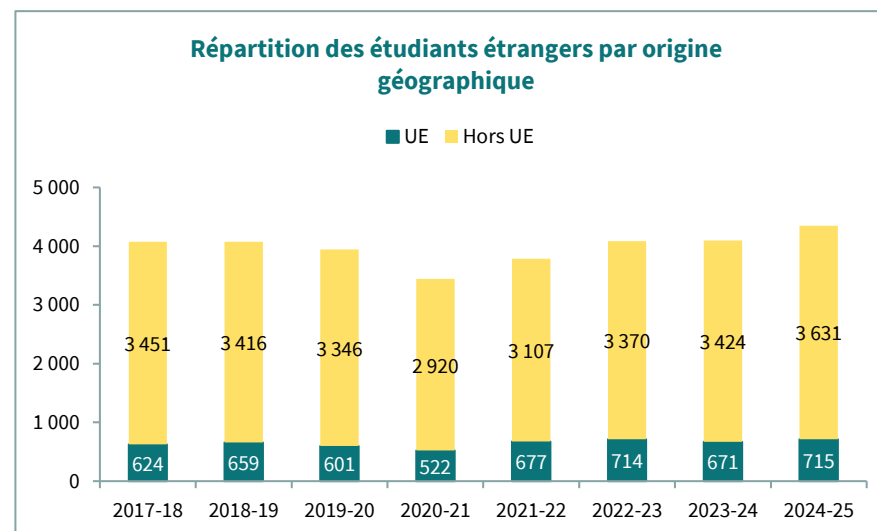
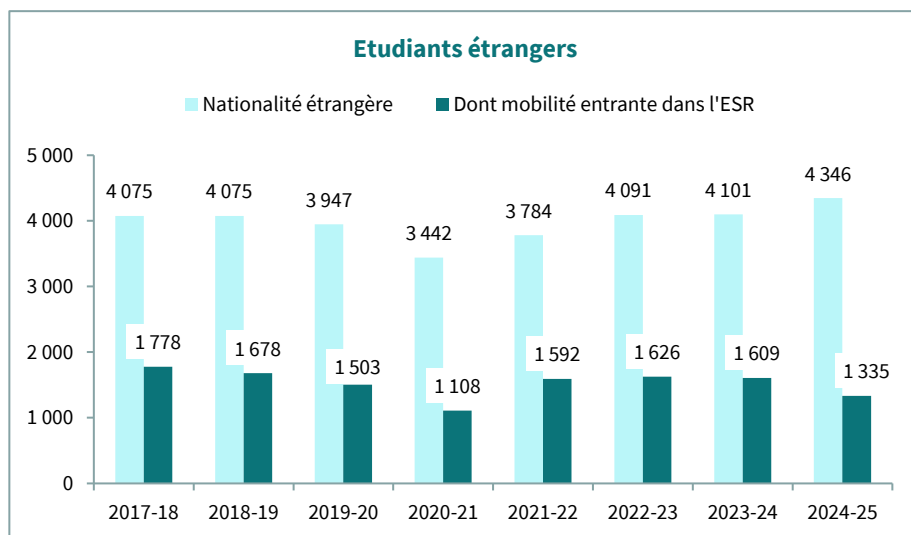
Malgré la prédominance des étudiantes en Licence et Master, elles sont proportionnellement moins nombreuses que les hommes à atteindre le niveau du doctorat à l'échelle de Nantes Université. Quels que soient la composante et le genre prédominant en licence et master, la part des hommes augmente systématiquement en doctorat.

Les étudiants étrangers

Deux critères permettent de comptabiliser les étudiants étrangers :

- la mobilité entrante dans l'enseignement supérieur (au sens du ministère) : sont pris en compte les étudiants de nationalité étrangère inscrits pour la première fois dans une université française. Ce sont des étudiants qui commencent leur parcours universitaire en France.
- la nationalité : sont pris en compte les étudiants de nationalité autre que française. Le critère de la nationalité implique la prise en compte d'étudiants de nationalité étrangère ayant effectué l'ensemble de leur parcours scolaire en France.

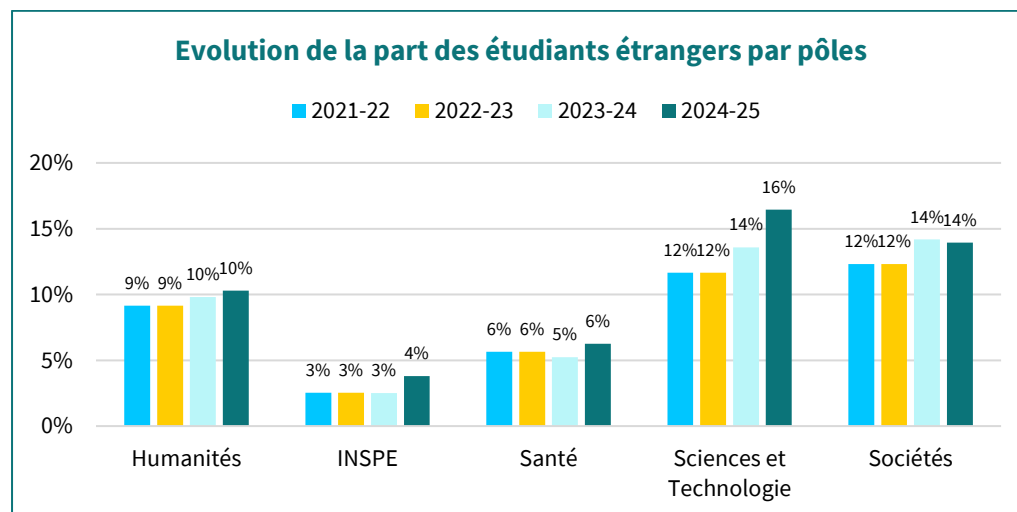
En 2024-2025, **4 346 étudiants de nationalité étrangère** se sont inscrits à Nantes Université. La reprise des activités et la réouverture des frontières suite à la pandémie ont réimpulsé la mobilité des étudiants étrangers. Ceci explique l'augmentation de leur effectif par rapport à l'année 2020-2021. Cette augmentation perdure en 2024-2025 (+ 6% par rapport à l'année précédente). En 2024-2025, près de 40 % des étudiants étrangers proviennent du Maroc, d'Algérie et du Sénégal.



Part des étudiants étrangers par pôles

Le critère pris en compte dans cette analyse est la nationalité de l'étudiant.

	2021-22		Part des étrangers	2022-23		Part des étrangers	2023-24		Part des étrangers	2024-25		Part des étrangers	Evolution sur 1 an	
	Français	Etrangers		Français	Etrangers		Français	Etrangers		Français	Etrangers		Français	Etrangers
Humanités	7 391	744	9%	7 155	779	9%	6 676	708	10%	6 640	762	10%	-0,5%	7,6%
INSPE	1 461	38	3%	1 166	30	3%	1 041	41	3%	1 041	41	4%	0,0%	0,0%
Santé	7 804	468	6%	7 910	437	6%	8 031	536	5%	8 192	546	6%	2,0%	1,9%
Sciences et Technologie	9 444	1 246	12%	8 735	1 372	12%	8 800	1 557	14%	8 690	1 710	16%	-1,3%	9,8%
Sociétés	6 856	963	12%	6 374	1 053	12%	5 994	937	14%	6 082	985	14%	1,5%	5,1%
Services communs et centraux	185	325	64%	226	420	64%	161	322	65%	161	302	65%	0,0%	-6,2%
Ensemble	33 141	3 784	10%	31 566	4 091	10%	30 703	4 101	11%	30 806	4 346	12%	0,3%	6,0%



Les effectifs des étudiants étrangers connaissent une hausse après la baisse intervenue en 2020-21 consécutivement à la crise du Covid. En 2024-25 la hausse est de 6%, notamment avec une augmentation des inscriptions des étudiants de nationalité étrangère dans le pôle Sciences et technologie.

Les pôles Sociétés et Sciences et Technologie accueillent le plus d'étudiants étrangers avec respectivement 14 % et 16 % de leurs effectifs de nationalité non-française. Les formations d'études de français du SUL expliquent la part importante d'étudiants étrangers inscrits dans les Services Communs et Centraux.

La part des étudiants de nationalité étrangère dans la population totale d'étudiants inscrits est stable sur 5 ans : environ 10 % des étudiants inscrits à l'Université de Nantes sont de nationalité étrangère.

Part des étudiants étrangers par type de diplôme

Type de diplôme	% étrangers
DAEU	15,9%
BUT	5,0%
DUETI	0,0%
DEUST	12,7%
Licence	10,9%
PASS	9,2%
Licence professionnelle	4,0%
Master	18,0%
Diplôme d'ingénieur	24,2%
Doctorat	32,5%
HDR	15,4%
Diplôme d'Université/Diplôme inter-universitaire	26,2%
1er cycle de santé (hors PASS)	3,3%
Diplômes paramédicaux (1)	0,8%
2e cycle de santé	3,6%
Autres études de santé (DES, DESC, CES, Thèses d'exercice, etc.)	3,2%
Autres	30,4%
Total par régime d'inscription	12,4%

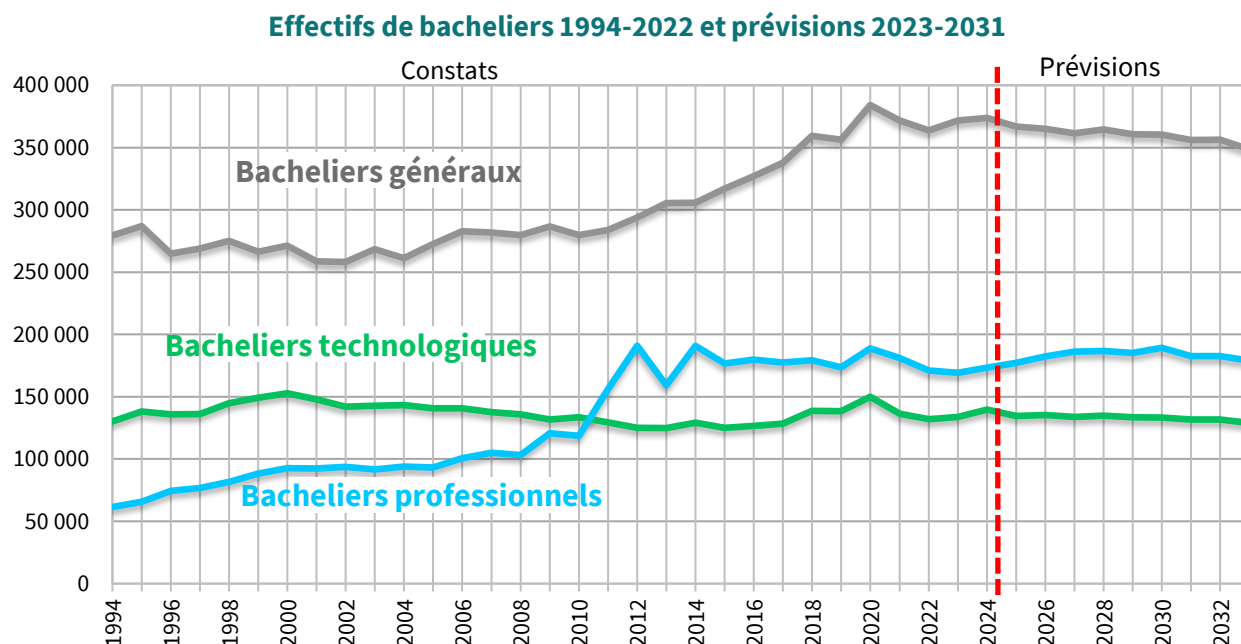
(1) Les diplômes paramédicaux correspondent ici au Diplôme d'Etat d'Infirmier de Bloc Opératoire (IBODE) et au Diplôme d'état d'infirmier en pratique avancée

Selon le type de diplôme, la part des étrangers est variable. Elle est relativement importante au sein des doctorats et des DU/DIU (respectivement 32,5% et 26,2%) et relativement faible en licence professionnelle, en BUT ainsi que dans les diplômes de santé.

Les nouveaux bacheliers inscrits à Nantes Université

6 619 nouveaux bacheliers, diplômés du baccalauréat à la session 2024, se sont inscrits à Nantes Université à la rentrée universitaire 2024-2025. Après une tendance à la baisse entre 2021-2022 et 2023-2024, en lien notamment avec la baisse des naissances en 2003, le nombre de néo-bacheliers est en hausse en 2024-2025 (+ 5% par rapport à l'année universitaire précédente).

Le MESRI prévoit une petite augmentation du nombre de bacheliers jusqu'en 2026 puis un retour au niveau de 2021 d'ici 2030. Par ailleurs, une baisse des bacheliers peut être attendue à partir de 2032 en raison d'une diminution significative des naissances amorcée en 2014.

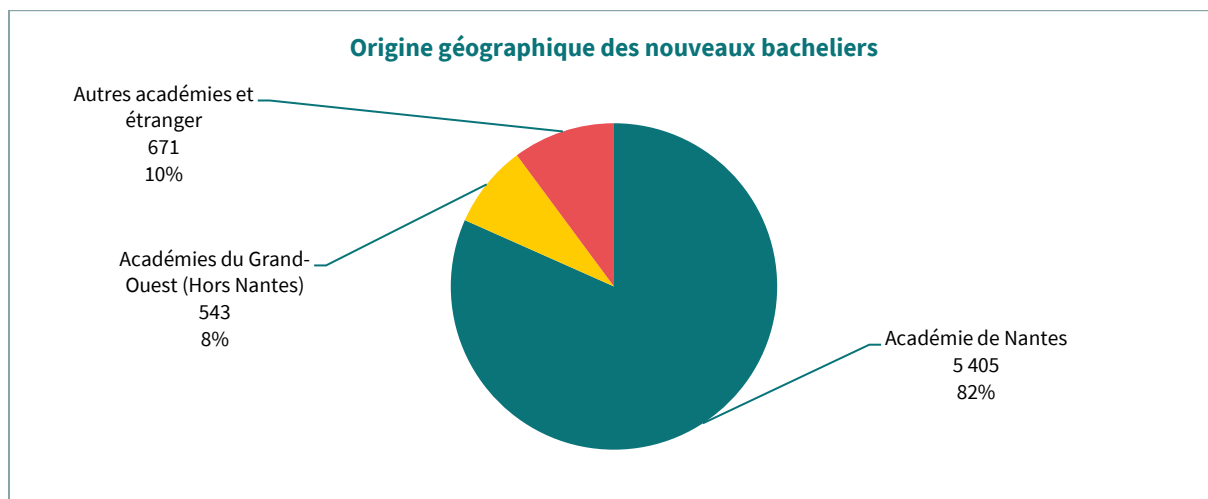


Source : MESRI. (2025). *Projections des effectifs dans l'enseignement supérieur pour les rentrées de 2024 à 2033*.
<https://www.enseignementsup-recherche.gouv.fr/fr/projections-des-effectifs-dans-l-enseignement-superieur-pour-les-rentrees-de-2024-2033-99182>

L'origine géographique des néo-bacheliers

La majorité des néo-bacheliers est issue de l'Académie de Nantes (82 %) et majoritairement des départements avec une implantation de Nantes Université (Loire-Atlantique et Vendée).

Académie	Département	2019-20	2020-21	2021-22	2022-23	2023-24	2024-25	Evolution sur 1 an	Evolution sur 5 ans
Nantes	44	4 127	4 266	3 744	3 804	3 769	4 054	7,6%	-1,8%
	49	344	296	301	283	211	219	3,8%	-36,3%
	53	52	38	50	39	42	30	-28,6%	-42,3%
	72	103	74	72	77	66	61	-7,6%	-40,8%
	85	1 246	1 202	1 039	1 019	984	1 041	5,8%	-16,5%
TOTAL NANTES		5 872	5 876	5 206	5 222	5 072	5 405	6,6%	-8,0%
TOTAL POITIERS		136	137	162	148	104	149	43,3%	9,6%
Rennes	22	49	48	40	54	40	37	-7,5%	-24,5%
	29	83	74	87	81	67	63	-6,0%	-24,1%
	35	200	202	224	208	203	183	-9,9%	-8,5%
	56	164	143	114	139	100	111	11,0%	-32,3%
TOTAL RENNES		496	467	465	482	410	394	-3,9%	-20,6%
Autres académies		570	629	707	746	711	671	-5,6%	17,7%
Ensemble des nouveaux bacheliers		7 074	7 109	6 540	6 598	6 298	6 619	5,1%	-6,4%



Les types de diplômes choisis par les néo-bacheliers

82 % des nouveaux bacheliers inscrits à la rentrée universitaire 2024 ont obtenu le nouveau baccalauréat général à la session 2024. Toutes séries de baccalauréat confondues, ce sont un peu plus de 4 500 néo-bacheliers qui se sont inscrits en Licence. A Nantes Université, la Licence est le type de diplôme qui accueille le plus de nouveaux bacheliers (69 % des néo-bacheliers), loin devant les BUT (19 % des néo-bacheliers inscrits) et les PASS (11%).

Type de diplôme	Nouveau Bac Général	Bac Techno	Bac Pro	Autres	TOTAL
Ensemble Diplôme Universitaire Technologique	644	598	10	12	1 264
Ensemble Licence LMD	4 037	325	102	85	4 549
Ensemble Santé	739	41	21	3	804

PARTIE 2 - DONNEES DÉTAILLÉES PAR PÔLE

PARTIE 2

Données détaillées par pôle

Etudiants et caractéristiques des étudiants

Effectifs étudiants	2019-20	2020-21	2021-22	2022-23	2023-24	2024-25
Humanités	8 134	8 364	8 135	7 934	7 384	7 402

Caractéristiques des étudiants		2019-20	2020-21	2021-22	2022-23	2023-24	2024-25
Sexe	Femmes	5 674	5 854	5 747	5 727	5 345	5 332
	Hommes	2 460	2 510	2 388	2 207	2 039	2 070
	% femmes	69,8%	70,0%	70,6%	72,2%	72,4%	72,0%

Nationalité	Nationalité française	7 358	7 690	7 391	7 155	6 676	6 640
	Nationalité étrangère	776	674	744	779	708	762
	% étrangers	9,5%	8,1%	9,1%	9,8%	9,6%	10,3%

Boursier de l'enseignement supérieur	Boursier	3 621	3 489	3 367	3 230	3 090	3 031
	Non boursier	4 513	4 875	4 768	4 704	4 294	4 371
	% boursiers	44,5%	41,7%	41,4%	40,7%	41,8%	40,9%

Inscrits par type de diplôme et par niveau de formation

Type de diplôme	2018-19	2019-20	2020-21	2021-22	2022-23	2023-24	2024-25	Evolution par rapport à n-1	Evolution sur 5 ans
Licence	6 543	6 524	6 749	6 574	6 334	5 754	5 776	0,4%	-11,5%
Licence professionnelle	69	65	54	53	40	25	26	ns	ns
Master	1 201	1 251	1 282	1 218	1 236	1 320	1 336	1,2%	6,8%
Doctorat	245	205	187	193	198	181	173	-4,4%	-15,6%
Diplôme d'université	72	77	87	85	124	97	72	-25,8%	-6,5%
Autres	23	12	5	12	2	7	19	ns	ns
Total Humanité	8 153	8 134	8 364	8 135	7 934	7 384	7 402	0,2%	-9,0%

Effectifs étudiants et caractéristiques des étudiants

Effectifs étudiants	2019-20	2020-21	2021-22	2022-23	2023-24	2024-25
Santé	8 729	8 597	8 272	8 347	8 567	8 738

Caractéristiques des étudiants		2019-20	2020-21	2021-22	2022-23	2023-24	2024-25
Sexe	Femmes	5 348	5 300	5 113	5 201	5 415	5 519
	Hommes	3 381	3 297	3 159	3 146	3 152	3 219
	% femmes	61,3%	61,6%	61,8%	62,3%	63,2%	63,2%

Nationalité	Nationalité française	8 381	8 220	7 804	7 910	8 031	8 192
	Nationalité étrangère	348	377	468	437	536	546
	% étrangers	4,0%	4,4%	5,7%	5,2%	6,3%	6,2%

Boursier de l'enseignement supérieur	Boursier	1 835	1 739	1 577	1 485	1 541	1 497
	Non boursier	6 894	6 858	6 695	6 860	7 026	7 241
	% boursiers	21,0%	20,2%	19,1%	17,8%	18,0%	17,1%

Inscrits par type de diplôme et par niveau de formation

Type de diplôme	2019-20	2020-21	2021-22	2022-23	2023-24	2024-25	Evolution par rapport à n-1	Evolution sur 5 ans
PACES/PASS	1 541	1 091	685	677	696	718	3,2%	-53,4%
DEUST	0	0	20	95	208	245	17,8%	ns
1er cycle de santé	1 432	1 461	1 563	1 591	1 523	1 557	2,2%	8,7%
2e cycle de santé	1 249	1 225	1 242	1 237	1 322	1 242	-6,1%	-0,6%
3e cycle de santé	1 183	1 159	1 134	888	1 213	1 186	-2,2%	0,3%
Licence	1 314	1 452	1 454	1 385	1 368	1 412	3,2%	7,5%
Licence professionnelle	22	21	21	19	18	18	ns	ns
Master	327	307	327	353	329	334	1,5%	2,1%
Doctorat	201	160	189	170	174	166	-4,6%	-17,4%
Thèse d'exercice	167	182	145	188	187	172	-8,0%	3,0%
Capacité médecine	92	82	75	90	108	74	-31,5%	-19,6%
Diplôme de sage femme	119	124	126	127	132	101	-23,5%	-15,1%
Diplôme d'orthophoniste	222	225	230	224	226	229	1,3%	3,2%
Diplôme d'orthoptiste	59	63	67	66	61	58	-4,9%	-1,7%
Diplôme d'université	299	364	285	298	259	404	56,0%	35,1%
Diplôme inter-universitaire	484	667	695	643	717	689	-3,9%	42,4%
Autres	18	14	14	21	26	133	ns	ns
Total Santé	8 729	8 597	8 272	8 347	8 567	8 738	2,0%	0,1%

Etudiants et caractéristiques des étudiants

Effectifs étudiants	2019-20	2020-21	2021-22	2022-23	2023-24	2024-25
Sciences et Technologie	10 400	10 869	10 690	10 107	10 357	10 400

Caractéristiques des étudiants		2019-20	2020-21	2021-22	2022-23	2023-24	2024-25
Sexe	Femmes	3 566	3 673	3 718	3 446	3 454	3 566
	Hommes	6 834	7 196	6 972	6 661	6 903	6 834
	% femmes	34,3%	33,8%	34,8%	34,1%	33,3%	34,3%

Nationalité	Nationalité française	8 690	9 721	9 444	8 735	8 800	8 690
	Nationalité étrangère	1 710	1 148	1 246	1 372	1 557	1 710
	% étrangers	16,4%	10,6%	11,7%	13,6%	15,0%	16,4%

Boursier de l'enseignement supérieur	Boursier	2 868	3 178	2 868	2 620	2 731	2 654
	Non boursier	7 822	7 691	7 822	7 486	7 626	7 746
	% boursiers	26,8%	29,2%	26,8%	25,9%	26,4%	25,5%

Inscrits par type de diplôme et par niveau de formation

Type de diplôme	2019-20	2020-21	2021-22	2022-23	2023-24	2024-25	Evolution par rapport à n-1	Evolution sur 5 ans
DUT	3 125	3 148	3 010	2 814	3 832	3 885	1,4%	24,3%
Licence	3 538	3 643	3 452	3 231	3 204	3 350	4,6%	-5,3%
Licence professionnelle	853	872	872	785	269	222	-17,5%	-74,0%
Master	1 252	1 370	1 433	1 327	1 438	1 431	-0,5%	14,3%
Diplôme d'ingénieur	1 278	1 296	1 313	1 328	1 204	1 100	-8,6%	-13,9%
Doctorat	385	350	409	382	344	342	-0,6%	-11,2%
Diplôme d'université	68	70	79	75	25	34	ns	ns
DUETI	117	94	103	128	0	9	ns	ns
Autres	29	26	19	37	41	27	ns	ns
Total Sciences et Technologie	10 400	10 869	10 690	10 107	10 357	10 400	0,4%	0,0%

Etudiants et caractéristiques des étudiants

Effectifs étudiants	2019-20	2020-21	2021-22	2022-23	2023-24	2024-25
Sociétés	7 949	7 839	7 819	7 427	6 931	7 067

Caractéristiques des étudiants		2019-20	2020-21	2021-22	2022-23	2023-24	2024-25
Sexe	Femmes	4 879	4 894	4 968	4 772	4 477	4 640
	Hommes	3 070	2 945	2 851	2 655	2 454	2 427
	% femmes	61,4%	62,4%	63,5%	64,3%	64,6%	65,7%

Nationalité	Nationalité française	6 805	6 876	6 856	6 374	5 994	6 082
	Nationalité étrangère	1 144	963	963	1 053	937	985
	% étrangers	14,4%	12,3%	12,3%	14,2%	13,5%	13,9%

Boursier de l'enseignement supérieur	Boursier	2 506	2 457	2 425	2 156	2 155	2 165
	Non boursier	5 443	5 382	5 394	5 271	4 776	4 902
	% boursiers	31,5%	31,3%	31,0%	29,0%	31,1%	30,6%

Inscrits par type de diplôme et par niveau de formation

Type de diplôme	2019-20	2019-20	2021-22	2022-23	2023-24	2024-25	Evolutio n par rapport à n-1	Evolutio n sur 5 ans
Licence	4 530	4 551	4 592	4 362	4 039	4 221	4,5%	-6,8%
Licence professionnelle	235	180	192	146	85	58	-31,8%	-75,3%
Master	2 387	2 234	2 325	2 234	2 237	2 213	-1,1%	-7,3%
Doctorat	193	164	172	156	130	132	1,5%	-31,6%
Diplôme d'université	168	167	119	138	114	112	-1,8%	-33,3%
Diplôme inter-universitaire	12	28	11	15	26	20	ns	ns
Autres	424	503	408	376	300	311	4,7%	-26,0%
Total Sociétés	7 949	7 839	7 819	7 427	6 931	7 067	2,0%	-11,1%

Etudiants et caractéristiques des étudiants

Effectifs étudiants	2019-20	2020-21	2021-22	2022-23	2023-24	2024-25
INSPE	1 554	1 506	1 499	1 196	1 082	1 082

Caractéristiques des étudiants		2019-20	2020-21	2021-22	2022-23	2023-24	2024-25
Sexe	Femmes	1 057	1 028	1 055	844	747	742
	Hommes	497	478	444	352	335	340
	% femmes	68,0%	68,3%	70,4%	70,6%	69,0%	68,6%

Nationalité	Nationalité française	1 508	1 473	1 461	1 166	1 041	1 041
	Nationalité étrangère	46	33	38	30	41	41
	% étrangers	3,0%	2,2%	2,5%	2,5%	3,8%	3,8%

Boursier de l'enseignement supérieur	Boursier	309	361	360	355	346	330
	Non boursier	1 245	1 145	1 139	841	736	752
	% boursiers	19,9%	24,0%	24,0%	29,7%	32,0%	30,5%

Inscrits par type de diplôme et par niveau de formation

Type de diplôme	2019-20	2020-21	2021-22	2022-23	2023-24	2024-25	Evolution par rapport à n-1	Evolution sur 5 ans
Master	1 384	1 339	1 296	811	793	766	-3,4%	-44,7%
Diplôme d'université	170	167	203	43	42	44	4,8%	-74,1%
Certification				18	15	17	ns	ns
Diplôme inter-universitaire				318	232	255	9,9%	ns
Total INSPE	1 554	1 506	1 499	1 196	1 082	1 082	0,0%	-30,4%