

# Guide d'appui pour la mise en œuvre de l'évaluation des enseignements par les étudiants

Version 2



▾ Le développement des pratiques de l'évaluation des enseignements par les étudiants (EEE) représente une réelle opportunité pour notre université. S'inscrire dans une dynamique d'amélioration continue de notre offre de formation et de nos enseignements par le biais d'une appréciation de la qualité de ces derniers par les étudiants, comme l'ont déjà fait de nombreuses universités en France comme à l'international, est un des vecteurs de progrès d'une université tournée vers l'excellence de ses formations.

Au-delà de la réglementation s'appliquant à notre offre de formation et que nous nous devons de respecter, l'université a l'ambition de proposer à ses étudiants des formations et des enseignements d'excellence correspondant aux attentes et besoins des étudiants. Un des leviers de l'amélioration continue consiste à inclure le point de vue des étudiants dans l'appréciation de la qualité de nos formations et à ce titre, il nous semble essentiel. À l'heure du développement de la citoyenneté académique, permettre aux étudiants de s'impliquer dans l'organisation de leur formation et leur garantir une prise en compte de leur avis dans les modalités de transmission des connaissances et de développement des compétences est un signal fort envoyé à l'ensemble de notre communauté universitaire.

Afin d'accompagner les équipes pédagogiques dans la mise en œuvre de leur démarche d'EEE, l'université est fière de vous présenter le présent guide. Fruit du travail conjoint des équipes de l'université chargées du développement pédagogique et de la qualité, le « guide d'appui à la mise en œuvre de l'évaluation des enseignements par les étudiants » vise à clarifier les enjeux d'une démarche EEE et les méthodes à mettre œuvre au sein des équipes pédagogiques. Appuyé sur la charte de l'évaluation des formations et des enseignements, il offrira aux équipes pédagogiques des indications et des ressources nécessaires à la conception, à la mise en œuvre et à l'exploitation d'une démarche EEE adaptée à leurs contextes et à leurs besoins.

Nous espérons qu'il saura vous être utile et vous permettra de développer votre démarche évaluation des enseignements par les étudiants au plus proche de vos attentes. ▾

Ce guide et les ressources associées s’adressent principalement aux composantes et aux équipes pédagogiques qui souhaitent concevoir et mettre en place un projet d’évaluation des enseignements par les étudiants (EEE) sur base d’enquêtes pour soutenir le pilotage, l’amélioration continue des formations et le développement pédagogique.

# Sommaire général

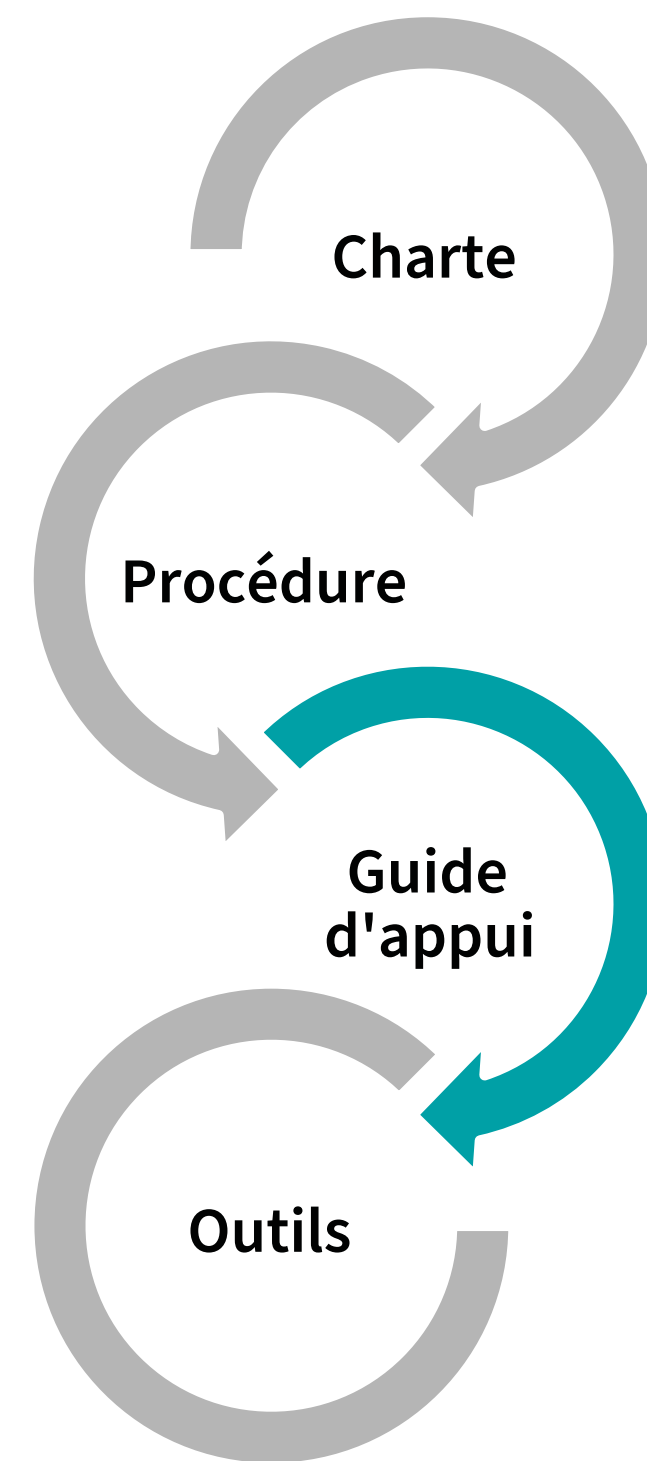
<b>A. L’Évaluation des enseignements par les étudiants de Nantes Université</b>	<b>4</b>
<b>B. Définir une vision partagée du projet EEE</b>	<b>6</b>
<b>C. Concevoir un projet collectif d’évaluation des enseignements par les étudiants par le biais d’enquêtes</b>	<b>8</b>
8 C.1. Recueillir des informations par le biais d’enquêtes	
13 C.2. Définir le traitement des réponses et la diffusion des résultats	
<b>D. Mettre en œuvre une campagne d’évaluation des enseignements par les étudiants</b>	<b>19</b>
19 D.1. Préparer l’infrastructure technique de l’évaluation	
20 D.2. Communiquer auprès des différents acteurs pour soutenir l’adhésion de tous	
<b>E. Agir après la campagne d’évaluation des enseignements par les étudiants</b>	<b>23</b>
23 E.1. Des moyens et des ressources pour soutenir le développement pédagogique suite à l’EEE	
25 E.2. Suivi institutionnel de l’évaluation	
<b>F. Évaluer et réguler le projet EEE</b>	<b>26</b>
<b>Références et influences pour élaborer ce guide</b>	<b>27</b>
<b>Liste des ressources associées</b>	<b>28</b>
<b>Contact</b>	<b>29</b>



# A. L'évaluation des enseignements par les étudiants à Nantes Université

L'évaluation des enseignements par les étudiants (EEE) à Nantes Université s'inscrit dans une politique globale. Cette démarche s'appuie sur la charte de l'évaluation à Nantes Université présentée lors du conseil d'administration du 14/12/2018 après approbation de la commission formation et vie universitaire du 22/11/2018. La charte présente le cadre réglementaire, les principes appliqués à Nantes U et les acteurs de l'évaluation. Les règles de mise en œuvre d'une démarche d'EEE sont formalisées dans la procédure « Mettre en œuvre l'évaluation des enseignements par les étudiants ».

Afin de soutenir le déploiement de projets d'EEE intégrés et contextualisés au sein des composantes et des équipes pédagogiques de l'université, la cellule d'appui au pilotage, évaluation qualité (CAPEQ) et le centre de développement pédagogique (CDP) se sont associés pour mettre à disposition de l'établissement ce guide et des ressources opérationnelles. La CAPEQ et le CDP accompagnent les équipes dans la conception et la mise en œuvre de leurs projets d'EEE.



## Focus sur quelques éléments de la littérature

Younes (2009) situe l'EEE comme un levier stratégique pour inciter les enseignants à expliciter leurs enseignements et à en débattre en vue de l'amélioration de la formation.

Romainville et Coggi (2009) préconisent : l'institutionnalisation de l'évaluation à travers un soutien de l'établissement et une politique générale définie et rendue publique qui précise les buts, les acteurs et des principes clairs pour guider les actions concrètes d'EEE et une implémentation articulée avec la politique globale de la qualité de l'établissement et contextualisée dont les modalités sont explicitées et négociées par les acteurs pour assurer leur adhésion.

## Ressources

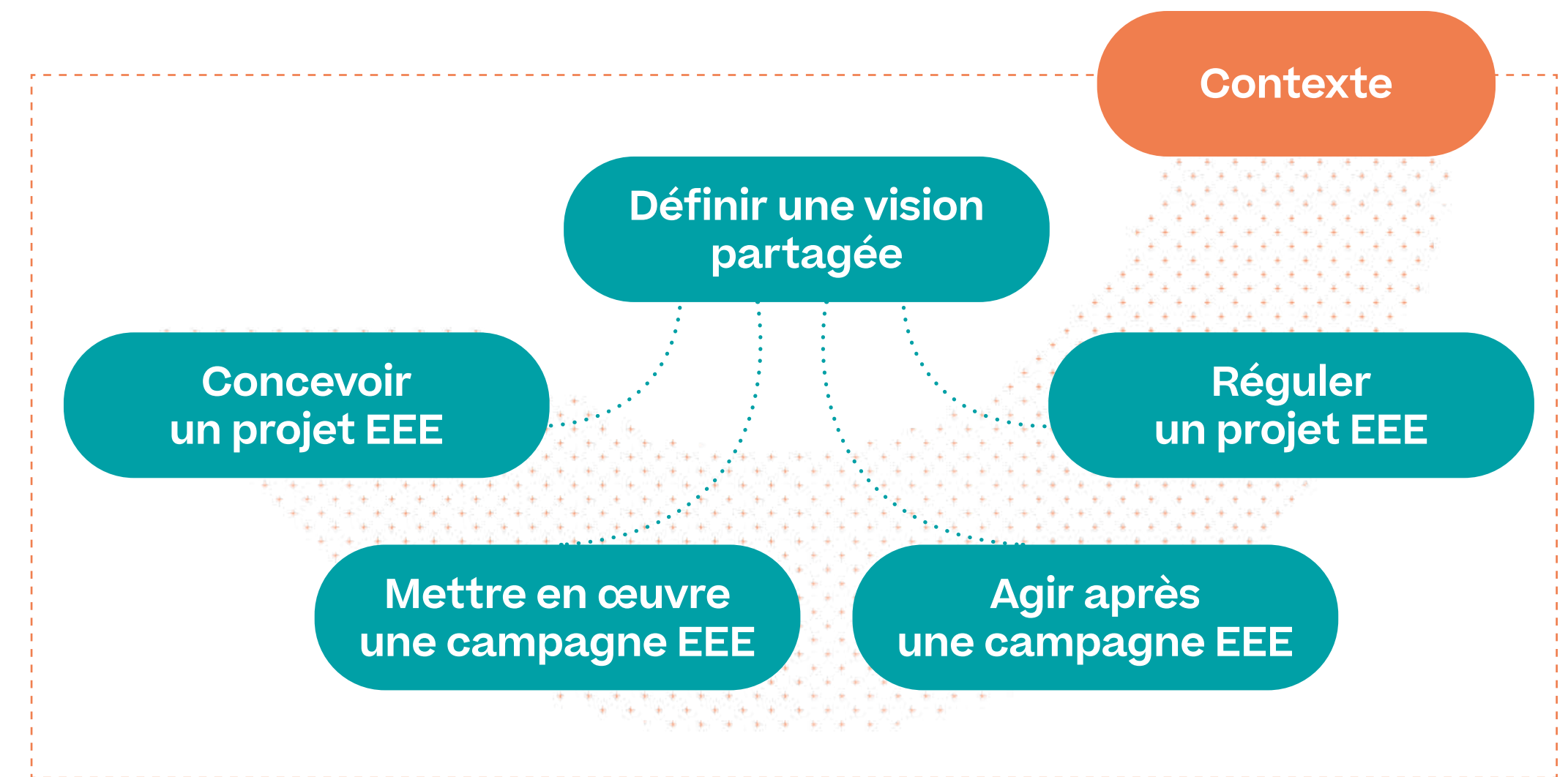
- [Charte de l'évaluation de la formation et des enseignements](#)
- [Procédure « Mettre en œuvre l'évaluation des enseignements par les étudiants »](#)



# A. L'évaluation des enseignements par les étudiants à Nantes Université

La démarche d'accompagnement proposée vise à soutenir les équipes dans la construction de leurs projets d'évaluation des enseignements en tenant compte du contexte et de la cohérence de cinq éléments que sont :

- La définition de la vision partagée du projet par l'équipe (objectifs visés par le projet d'EEE, critères de réussite du projet, périmètre du projet, ...).
- La conception du projet EEE (recueil des informations, planification des évaluations, traitement des réponses et diffusion des résultats).
- La mise en œuvre d'une campagne EEE (infrastructure technique, communication, réponses aux enquêtes, distribution des rapports)
- Les actions et les moyens pour soutenir le développement pédagogique après une campagne EEE.
- L'évaluation et la régulation du projet EEE pour s'assurer de sa fiabilité et validité.



## Focus sur quelques éléments de la littérature

Rege-Colet (2009) souligne l'importance d'impliquer l'ensemble des acteurs dans les démarches d'évaluation pour soutenir la qualité des formations et des enseignements.

Bernard (2011) préconise de lier les processus d'évaluation des enseignements, aux moyens et aux conditions mises à disposition des enseignants et des équipes pédagogiques pour soutenir le développement pédagogique et la valorisation de la qualité pédagogique.

Frenay & al. (2010) définissent le développement pédagogique comme « Tout le travail qui est fait systématiquement pour aider les académiques à faire de leur mieux pour soutenir l'apprentissage des étudiants. »

# B. Définir une vision partagée du projet EEE

Définir la **vision partagée** d'un projet EEE permet à l'équipe de concevoir et mettre en œuvre une campagne d'EEE adaptée au contexte de l'équipe et à ses besoins pour soutenir l'amélioration continue des formations et le développement pédagogique.

Il y a vision partagée quand tous les membres du projet ont la même compréhension de « là où ils vont ensemble, comment, et pour quoi ».

Quelques éléments à prendre en compte pour définir la vision partagée :

- Clarifier les objectifs poursuivis par l'évaluation : pourquoi mettre en place l'EEE ? Pour en faire quoi ?...
- Pratiquer un état des lieux de l'existant : existe-t-il déjà des initiatives d'EEE mises en œuvre dans le périmètre du projet ? Comment sont-elles construites ?...
- Déterminer les critères de réussite du projet EEE : qu'est-ce qui permettra de dire que la campagne d'EEE a été une réussite ?...
- Identifier le périmètre du projet d'EEE : à quel niveau seront réalisées les enquêtes ? au niveau d'une formation, d'une composante ? Au niveau d'un module, d'une UE ?...
- Identifier les acteurs du projet et clarifier leurs rôles : qui pilote la campagne ? Qui construit les questionnaires ? Qui traite les résultats ? Qui diffuse les résultats ? Quels services contacter pour accompagner l'équipe ?...

Les choix retenus pour le processus d'EEE pourront être formalisés dans un document de présentation du projet EEE pour soutenir le partage, la transparence et la lisibilité des procédures par l'ensemble des acteurs concernés.

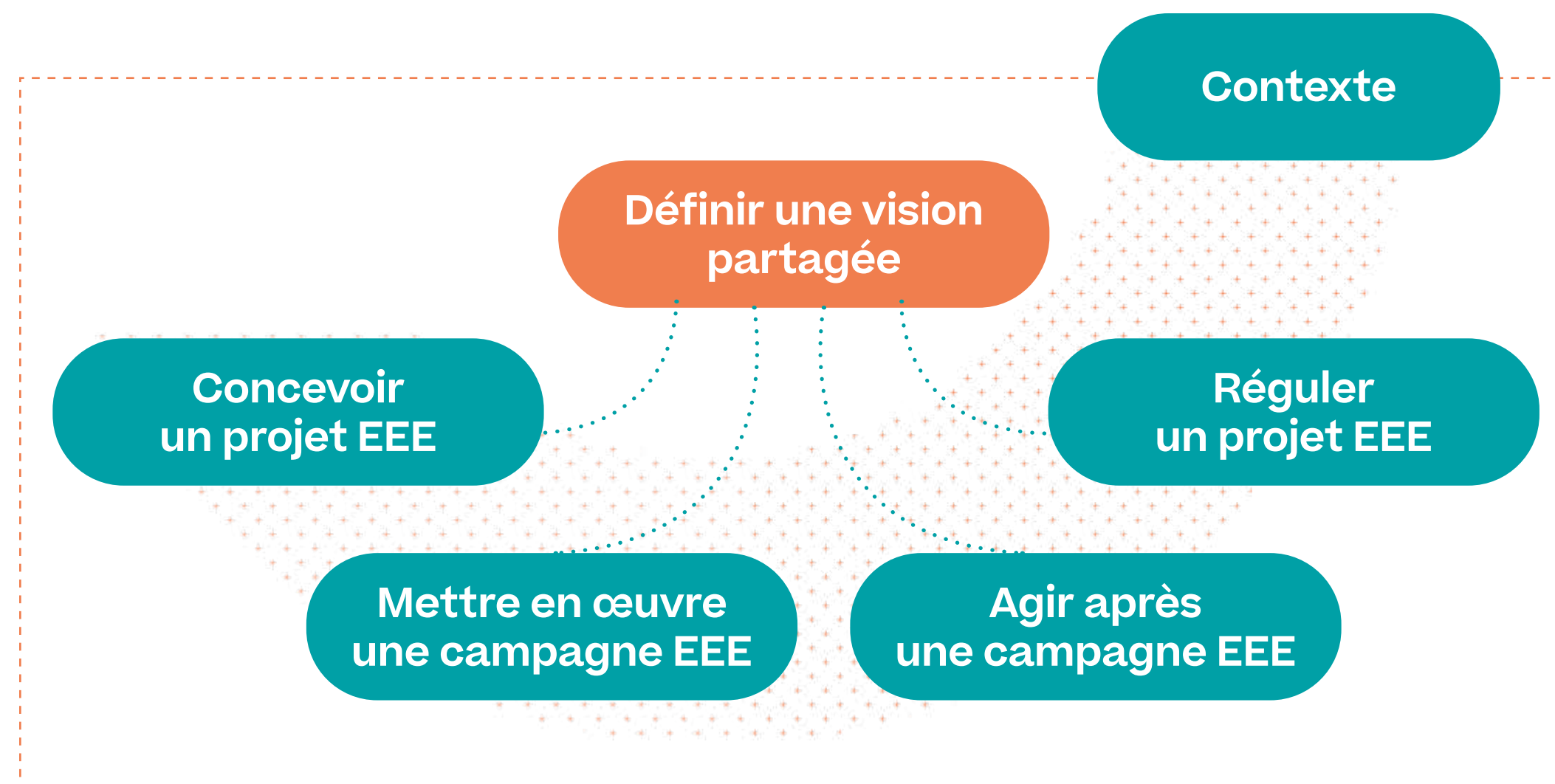
## Focus sur quelques éléments de la littérature

Bernard (2001) cite 6 buts poursuivis généralement par l'évaluation de l'enseignement : (1) fournir un diagnostic aux enseignants pour soutenir son développement professionnel individuel ; (2) améliorer la formation des étudiants ; (3) éclairer des décisions administratives ; (4) valoriser l'enseignement ; (5) éclairer le choix de cours des étudiants ; (6) fournir des données aux chercheurs.

Bernard (2011) souligne l'importance de formaliser dans un « guide d'application » les principales décisions retenues pour le projet d'EEE. Ce document mentionne notamment le périmètre du projet et les enseignements évalués, les acteurs impliqués, les dimensions d'interrogation retenues, les moyens et les procédures d'évaluation élaborés ainsi que les pistes d'action retenues pour améliorer les enseignements à la suite des évaluations.



# B. Définir une vision partagée du projet EEE



## Ressources



- [Définition de la vision partagée du projet collectif d'EEE](#)
- [Modèle de présentation pour un projet EEE \(support pour formaliser les choix effectués\)](#)

# C. Concevoir un projet collectif d'EEE par le biais d'enquêtes

## C.1 Recueillir des informations par le biais d'enquêtes

Il existe différents moyens, modalités et sources d'informations pouvant être mobilisés pour interroger les enseignements et croiser les points de vue. Ce guide se concentre sur le recueil d'informations par le biais d'enquêtes auprès des étudiants.

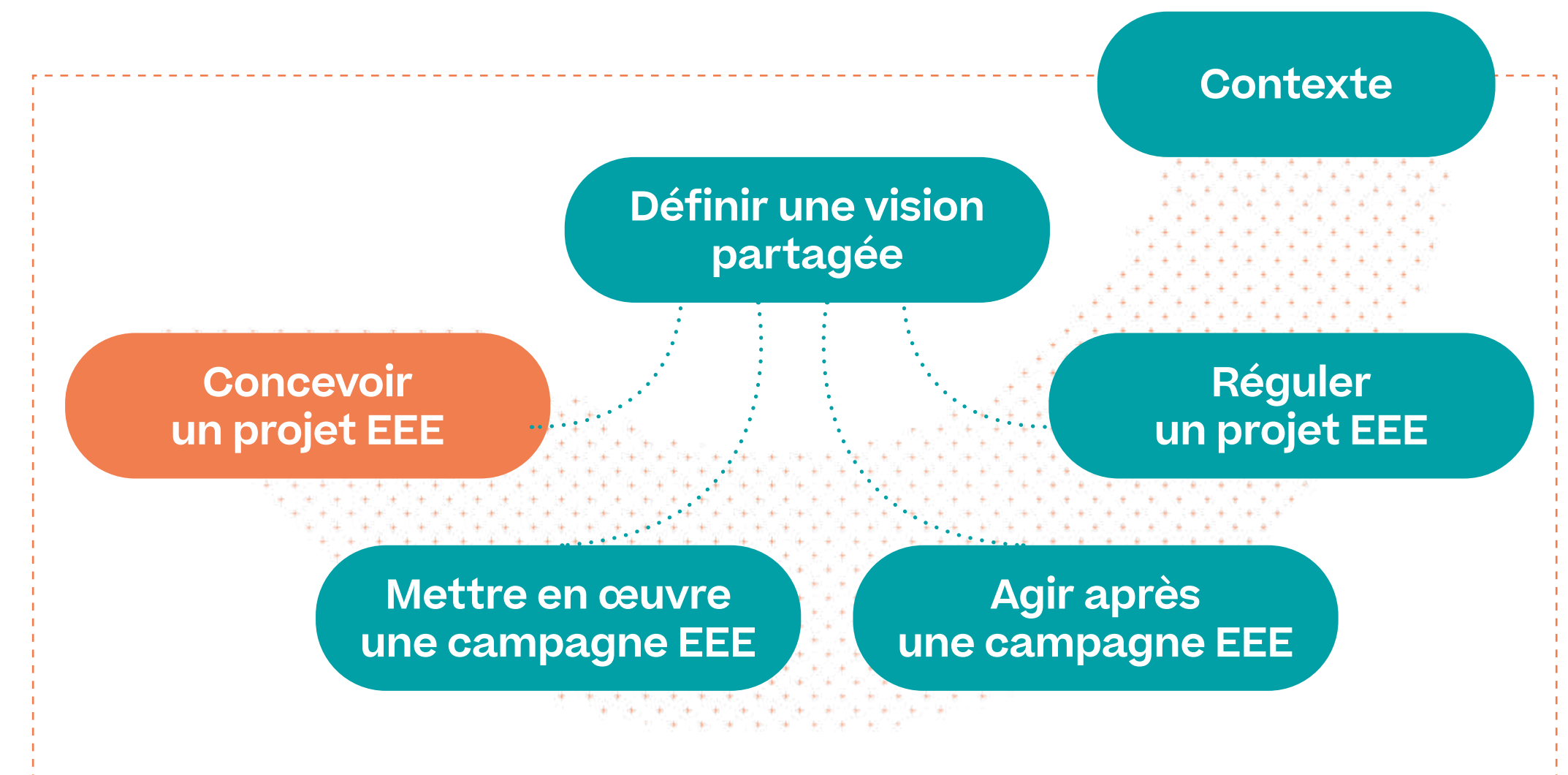
Différents outils numériques, proposés par Nantes Université, peuvent être utilisés : Madoc, LimeSurvey, Blue Evaluation...

Les éléments de méthode, guidant la conception de questionnaires d'enquête, présentés ci-dessous s'appliquent pour tous.

### Focus sur quelques éléments de la littérature

Romainville & Coggi (2009) rappelle que « l'EEE renseigne l'enseignant sur le point de vue qu'ont les étudiants de comment ils ont vécu l'enseignement » et que, « bien que les étudiants constituent une source valide d'informations, elle doit être considérée comme complémentaire à d'autres sources d'évaluation ».

Bernard (2011) rappelle l'importance de varier les sources et les moyens d'informations pour recueillir de l'information sur le déroulement de l'enseignement de manière exhaustive et croiser les points de vue.



### Ressources

- [Présentation de différents outils pour réaliser une enquête EEE](#)





# C. Concevoir un projet collectif d'EEE par le biais d'enquêtes

## C.1.1 Construire un questionnaire d'enquête

Pour construire un questionnaire d'EEE, il est important de commencer par identifier les dimensions et les points d'attention centraux de l'enseignement que l'équipe souhaite interroger.

Nantes Université propose une banque de questions, développée par la CAPEQ et le CDP, qui a pour intention de faciliter le travail des équipes et des acteurs pour concevoir un questionnaire d'EEE. Les dimensions intégrées dans cette banque de questions sont les suivantes :

- organisation de l'enseignement
- participation / travail personnel
- méthodes pédagogiques
- supports de l'enseignement
- évaluation des apprentissages
- cohérence / articulation des enseignements
- liens avec le monde professionnel
- apprentissage / développement des compétences

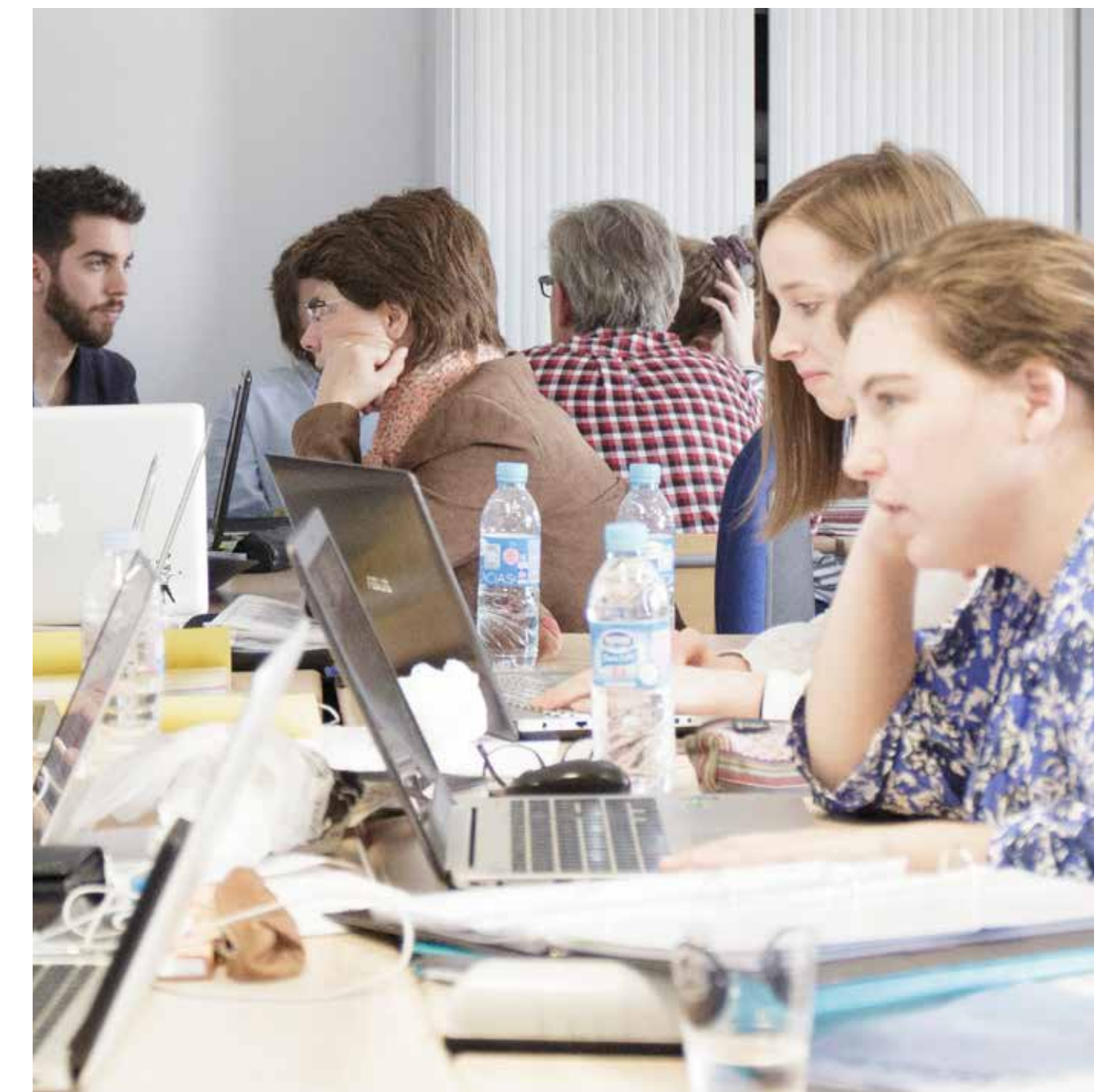
Pour choisir les dimensions et les items à interroger, il est également conseillé de revenir à la « vision partagée » pour :

- étudier la complémentarité avec les autres processus d'évaluation (ex. évaluation des formations et de la vie universitaire ; pratiques individuelles, etc.),
- vérifier l'alignement avec les objectifs du projet d'EEE,
- vérifier la cohérence avec le périmètre du projet.

### Ressources



- [Banque de questions évaluation des enseignements par les étudiants: cette ressource intègre des exemples de questions et des repères pour élaborer un questionnaire.](#)



# C. Concevoir un projet collectif d'EEE par le biais d'enquêtes

Il est également recommandé de travailler collectivement à la construction des questionnaires. Plusieurs acteurs peuvent être impliqués :

- les membres de l'équipe pédagogique pour favoriser l'adhésion de tous au projet,
- des étudiants de la formation,
- des collègues qui pratiquent déjà l'EEE à titre individuel pour faire bénéficier le collectif de leur(s) expérience(s).

Un accompagnement peut être sollicité auprès des équipes en charge de la thématique à l'université (CAPEQ et CDP).

Solliciter un regard extérieur sur les travaux en cours à différents moments de l'élaboration du processus permet également de prendre du recul sur le questionnaire et de s'assurer de sa pertinence :

- un collègue d'une autre composante / équipe ayant déjà mis en œuvre l'évaluation,
- un collègue d'une autre université travaillant sur les mêmes thématiques scientifiques ayant déjà mis en œuvre l'évaluation,
- des étudiants n'ayant pas participé à la construction du questionnaire pour s'assurer de l'interprétation des questions.

Des repères méthodologiques pour guider la conception de questionnaires d'EEE sont proposés dans la banque de questions.

## Focus sur quelques éléments de la littérature

Younes (2009) rappelle l'importance de co-construire avec les acteurs les informations qui seront recueillies et leurs utilisations pour soutenir l'engagement collectif dans la démarche.

Centra (1993) identifie 4 conditions pour qu'un projet d'EEE soutienne le développement pédagogique : que les enseignants acquièrent une nouvelle information, qu'ils accordent de l'importance à cette information, qu'ils sachent comment faire pour se développer et qu'ils soient motivés à se développer.

Pour construire un questionnaire d'évaluation des enseignements par les étudiants il est important de commencer par identifier les dimensions de l'enseignement à interroger (Bernard, 2011).



# C. Concevoir un projet collectif d'EEE par le biais d'enquêtes

## C.1.2 Planifier l'évaluation

Il n'existe pas de scénario standard pour planifier les évaluations des enseignements. La planification sera à établir en cohérence avec la vision partagée et des dimensions interrogées mais également en prenant en compte la fréquence et le volume global d'évaluations pour les enseignants et les étudiants.

### Quand devons-nous évaluer ?

Plusieurs options peuvent être envisagées pour choisir les moments d'évaluation : Évaluer au milieu du cours ou à la fin du cours ? Évaluer avant ou après l'examen terminal ? Évaluer simultanément tous les enseignements ou de manière échelonnée ? etc.

	Avantages	Points de vigilance
Évaluer au milieu du cours	<ul style="list-style-type: none"><li>Permet de faire rapidement un retour aux étudiants</li><li>Permet d'ajuster son enseignement</li><li>Permet de mobiliser les étudiants en présentiel</li></ul>	<ul style="list-style-type: none"><li>Impossibilité d'avoir un retour sur l'ensemble du cours</li></ul>
Évaluer avant l'examen terminal	<ul style="list-style-type: none"><li>Permet d'interroger les étudiants en présentiel</li><li>Déconnecte l'évaluation par l'étudiant de l'évaluation de l'étudiant</li></ul>	<ul style="list-style-type: none"><li>Impossibilité de poser des questions sur les modalités d'examens terminaux</li></ul>
Évaluer après l'examen terminal	<ul style="list-style-type: none"><li>Permet d'interroger les étudiants sur la globalité du cours, des objectifs aux modalités de l'examen</li></ul>	<ul style="list-style-type: none"><li>Difficultés pour inciter les étudiants à répondre (étudiants absents en stage / ...)</li><li>Cette période n'est pas « neutre », elle peut influencer sur l'opinion des étudiants</li></ul>
Évaluer simultanément tous les enseignements	<ul style="list-style-type: none"><li>Permet de communiquer une seule fois pour toutes les évaluations</li></ul>	<ul style="list-style-type: none"><li>Peut générer une forte lassitude des étudiants</li></ul>
Évaluer de manière échelonnée	<ul style="list-style-type: none"><li>Permet de relancer les étudiants sur les premières évaluations au fil de l'eau et d'impliquer plus l'équipe pédagogique</li></ul>	<ul style="list-style-type: none"><li>Peut générer une impression de tout le temps avoir un cours à évaluer</li></ul>

# C. Concevoir un projet collectif d'EEE par le biais d'enquêtes

À quelle fréquence évaluer ?

Plusieurs possibilités s'offrent aux équipes pédagogiques pour planifier les fréquences d'évaluation.

	Avantages	Points de vigilance
Évaluer tous les cours tous les ans	Suivi fin de l'effet des évolutions suite à l'évaluation	Lassitude des étudiants (beaucoup de choses à évaluer) Lassitude des enseignants Peu de temps pour faire évoluer les pratiques
Évaluer plusieurs fois chaque cours pendant la durée de vie de la maquette	Étalement des évaluations Suivi global de l'effet des évolutions Nombre d'évaluations raisonnables pour les étudiants	Planification partagée à mettre en œuvre
Évaluer tous les cours de la maquette au moins une fois pendant sa durée de vie	Faible nombre d'évaluations côté étudiants	Pas de suivi des évolutions Peu d'informations pour faire évoluer les pratiques

## Focus sur quelques éléments de la littérature

Une planification des évaluations connue et partagée par tous les membres de l'équipe pédagogique peut permettre d'éviter la « fréquence abusive » qui peut générer un désintérêt et une lassitude chez les enseignants et les équipes enseignantes mais également chez les étudiants (Centra, 1993).

## Exemples

### Exemple de planification 1 :

- Évaluation à l'échelle des UE
- Ouverte 15 jours avant la fin du dernier cours
- Toutes les UE sont évaluées tous les ans

### Exemple de planification 2 :

- Évaluation à l'échelle des modules mais dissociés par groupe (TD et CM)
- Lancée après les examens terminaux
- Chaque EC doit être évaluée 2 fois pendant le quinquennal



# C. Concevoir un projet collectif d'EEE par le biais d'enquêtes

## C.2 Définir le traitement des réponses et la diffusion des résultats

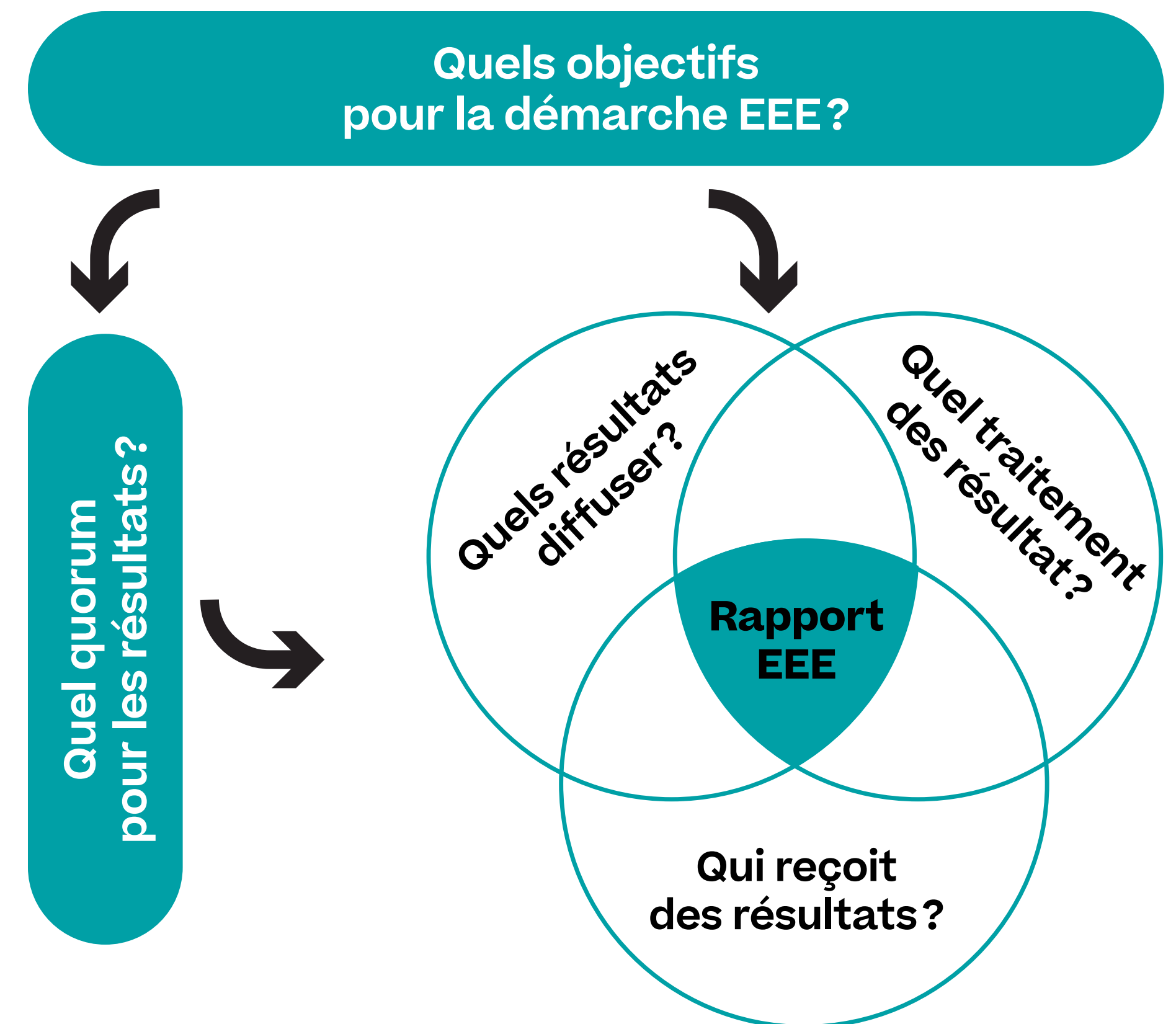
Étudier le traitement des réponses et la diffusion des résultats permet de définir les **destinataires** et la **composition** des **rapports d'EEE**.

Il pourra être utile de prendre en compte en équipe, les éléments ci-dessous au regard des objectifs initialement fixés par l'équipe dans la vision partagée :

- Quel quorum pour la diffusion des rapports ?
- Quels résultats composent les rapports ?
- Qui reçoit les rapports ?
- Comment sont traitées les réponses ?

### Focus sur quelques éléments de la littérature

Younes (2009) mentionne l'importance d'une concertation au sein de l'équipe pédagogique sur les modalités de traitement, d'interprétation et de partage des résultats de l'évaluation pour soutenir un processus de réflexivité collective et une visée formative de l'EEE.



# C. Concevoir un projet collectif d'EEE par le biais d'enquêtes

## C.2.1 Définir un quorum pour les résultats

Pour permettre à une équipe d'accorder de l'importance aux informations recueillies par l'EEE, un des leviers peut être la définition d'un seuil de représentativité des réponses suffisant et acceptable pour l'équipe.

Plusieurs options peuvent être étudiées pour définir ce seuil :

### 1<sup>re</sup> option : diffuser les résultats sans considération de représentativité

L'équipe pédagogique peut décider de diffuser les résultats de l'évaluation sans prendre en considération un taux seuil de participation. Elle considère alors que toute information est bonne à prendre et que l'équipe peut s'en saisir. Si ce choix est fait, il faudra alors avoir conscience que les réponses des étudiants ne sont pas forcément représentatives.

### 2<sup>e</sup> option : définir un seuil commun à l'ensemble du processus

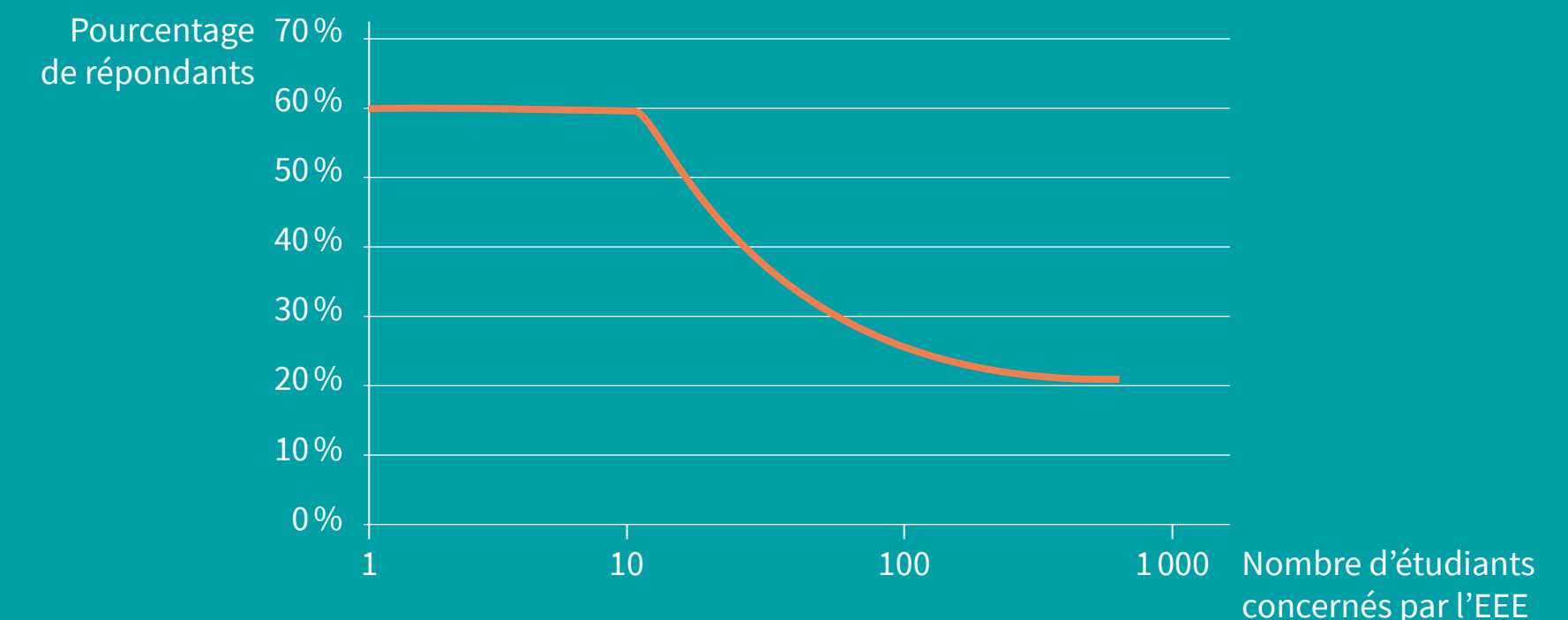
L'équipe pédagogique peut choisir de définir un nombre (ou un pourcentage) minimum de réponses avant de diffuser les résultats. Cette approche permet alors de prendre en compte la représentativité des répondants. Ce seuil doit être défini en accord avec l'ensemble de l'équipe pédagogique afin de garantir l'adhésion de tous.

## Exemples

### 1) Exemples de seuils

- Pour un projet sur une cohorte de Licence (cohorte de grande taille), on peut envisager un taux représentatif autour de 30 %,
- Pour un projet sur un parcours de Master (cohorte de petite taille et proximité renforcée avec les étudiants) on peut envisager un taux de retour proche de 60 %,
- Pour une évaluation sur la première année de vie d'une maquette (besoin d'optimisation potentiel) on peut envisager un taux de retour proche de 50 %,
- Pour une évaluation lors d'une période d'auto-évaluation en vue de l'évaluation par le HCERES et de la préparation d'une nouvelle accréditation, on peut envisager un taux de retour supérieur à 50 %.

### 2) Calcul du quorum par l'Université Libre de Bruxelles





# C. Concevoir un projet collectif d'EEE par le biais d'enquêtes

## C.2.2 Concevoir des rapports EEE

La conception des rapports d'EEE et des circuits de diffusion s'appuie sur 3 éléments à traiter en parallèle :

- Quels résultats composent les rapports ?
- Qui reçoit des rapports ?
- Quel traitement des réponses ?

### Quels résultats composent les rapports ?

Pour procéder à une analyse des résultats qui répondent aux objectifs fixés pour le projet d'évaluation dans la vision partagée, il est nécessaire de s'interroger sur les données qui vont composer les rapports d'évaluation.

Par exemple, pour chaque question, on peut s'interroger sur :

- Est-ce que cette question apporte un éclairage pour piloter la formation ?
- Est-ce que cette question apporte un éclairage pour travailler en équipe ?
- Est-ce que cette question apporte un éclairage sur les pratiques pédagogiques ?
- Etc.

Point de vigilance avec les questions ouvertes :

Diffuser les commentaires libres dans les résultats de l'évaluation pose toujours question.

Autant ils peuvent être blessants s'ils ne sont pas formulés de manière bienveillante, autant ils sont une source d'information qualitative. Toute la richesse des commentaires libres prend essence dans la complémentarité avec les données plus quantitatives des questions fermées.

Les interrogations proposées, en exemple dans le paragraphe précédent, peuvent également s'appliquer aux questions ouvertes.

## Ressources



- [\*Aide à la conception d'un rapport EEE\*](#)

### Focus sur quelques éléments de la littérature

Younes (2009) mentionne l'intérêt des questions ouvertes pour fournir de l'information qualitative dans un dispositif d'évaluation à visée formative pour mieux comprendre les points de vue des étudiants et enrichir les données quantitatives.

# C. Concevoir un projet collectif d'EEE par le biais d'enquêtes

## Qui reçoit des rapports ?

Identifier des destinataires de rapports EEE revient à s'interroger sur la confidentialité souhaitée autour de l'EEE. Plusieurs niveaux de diffusion peuvent être envisagés et combinés en fonction des données qui composeront ces rapports.

	Avantages	Points de vigilance
Seuls les intervenants reçoivent leurs propres résultats	Climat de confiance fort. Meilleure acceptation des collègues réfractaires. Réglementaire lorsqu'on parle de pratiques pédagogiques individuelles	Ne permet aucune forme de pilotage sans passer par des bilans individuels
Les responsables d'années et/ou de parcours et/ou de mentions reçoivent des résultats	Permet de faire contribuer l'EEE au pilotage de la formation et peut alimenter les réflexions du conseil de perfectionnement	Nécessite d'être défini et accepté par l'équipe
La direction de la composante reçoit des résultats	Permet le pilotage global de l'offre de formation de la composante	Nécessite d'être défini et accepté par l'équipe pour éviter le sentiment de contrôle par l'autorité hiérarchique
Des résultats sont partagés aux étudiants	Favorise l'adhésion des étudiants Permet à l'étudiant de prendre connaissance de la vision globale de sa promotion	Peut nécessiter d'être complété par une synthèse de l'équipe pédagogique
Des résultats sont partagés à tous	Permet à l'enseignant de se positionner par rapport à l'ensemble de la formation	Nécessite l'adhésion de l'équipe pour éviter les tensions entre les membres de l'équipe

# C. Concevoir un projet collectif d'EEE par le biais d'enquêtes

## Quel traitement des réponses ?

Les données issues de l'évaluation peuvent être traitées sous plusieurs formes. Ces formes de diffusion ne sont pas exclusives et peuvent être combinées et adressées à des destinataires différents.

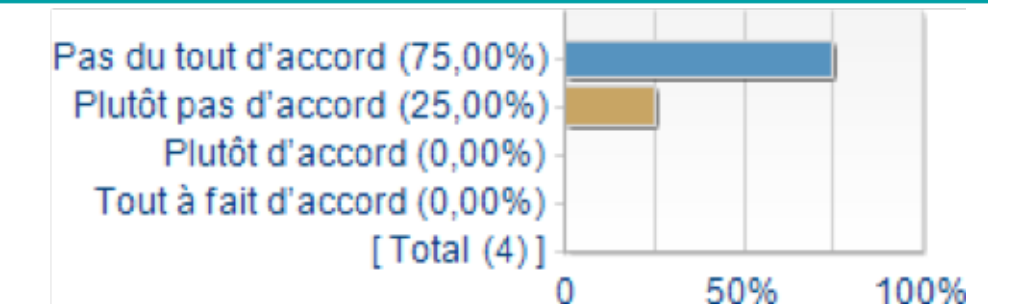
Elles peuvent offrir une vision et une représentation différentes des résultats qui permettent une utilisation complémentaire dans le pilotage de la formation et le développement des pratiques individuelles et collectives.

### Résultats individuels :

C'est la manière la plus commune de diffuser les résultats d'une évaluation de l'enseignement. Les résultats seront uniquement étudiés à l'échelle de l'intervenant et seront dissociés s'il y a plusieurs intervenants. Les réponses à des questions définies en équipe pourront être combinées à des questions personnelles ajoutées individuellement.

### Résultats individuels pour l'UE 1 :

Les informations données sur le déroulement de ce cours sont claires (plan, objectifs, contenu du cours).

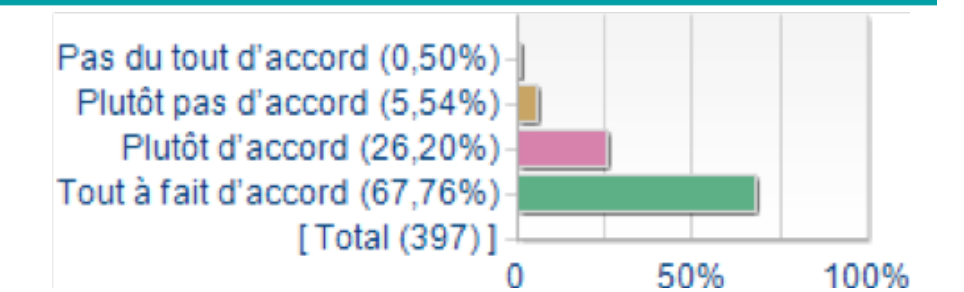


### Résultats globaux additionnés pour l'ensemble des cours évalués :

Les résultats seront étudiés dans leur globalité et visualisés de manière uniforme et globalisée (un seul résultat par item du questionnaire compilant l'ensemble des résultats des cours évalués). Les résultats de l'évaluation des enseignements peuvent aussi être croisés avec d'autres évaluations (évaluation des formations par exemple).

### Résultats globaux additionnés pour les enseignements de la formation 1 :

Les informations données sur le déroulement de ce cours sont claires (plan, objectifs, contenu du cours).



### Résultats comparés des cours évalués entre eux :

Il est également possible de présenter les résultats de l'évaluation des cours d'une formation de manière comparée. Pour chaque item, tous les résultats de chaque cours seront présentés. Les résultats entre les différents groupes TD ou les EC d'une même UE peuvent être comparés.

### Résultats comparés pour les enseignements en TD de l'UE X :

Les informations données sur le déroulement de ce cours sont claires (plan, objectifs, contenu du cours).

	Pas du tout d'accord	Plutôt pas d'accord	Plutôt d'accord	Tout à fait d'accord
UE X - (CM)	0,00 %	1,96 %	15,69 %	82,35 %
UE X - (TD 1)	0,00 %	20,00 %	20,00 %	60,00 %
UE X - (TD 2)	6,25 %	12,50 %	50,00 %	31,25 %
UE X - (TD 3)	0,00 %	15,38 %	38,46 %	46,15 %
UE X - (TD 4)	0,00 %	0,00 %	55,56 %	44,44 %



# C. Concevoir un projet collectif d'EEE par le biais d'enquêtes

## Focus sur quelques éléments de la littérature

4 principes sont identifiés par Berthiaume & al. (2011) pour qu'une démarche d'EEE puisse servir au développement professionnel des enseignants universitaires : la confidentialité, la responsabilité, l'adaptabilité et la réflexivité.

Forest (2009) propose l'élaboration de différents rapports basés sur des présentations des résultats différents pour répondre à des fonctions différentes : des rapports individuels confidentiels, destinés aux enseignants responsables des enseignements ; des rapports d'ensemble non nominatifs, présentant les résultats de l'ensemble des cours du programme destinés aux responsables de programme pour discuter globalement d'amélioration de l'enseignement avec les étudiants et les membres de l'équipe pédagogique.





# D. Mettre en œuvre une campagne d'EEE

## D.1 Préparer l'infrastructure technique de l'évaluation

Pour les équipes pédagogiques qui utilisent la solution Blue Evaluation, une étape de paramétrage de l'outil est nécessaire en amont du lancement de la campagne d'évaluation. Pour cela, les composantes devront fournir à la Cellule d'appui au pilotage, évaluation et qualité (CAPEQ) les données nécessaires au paramétrage :

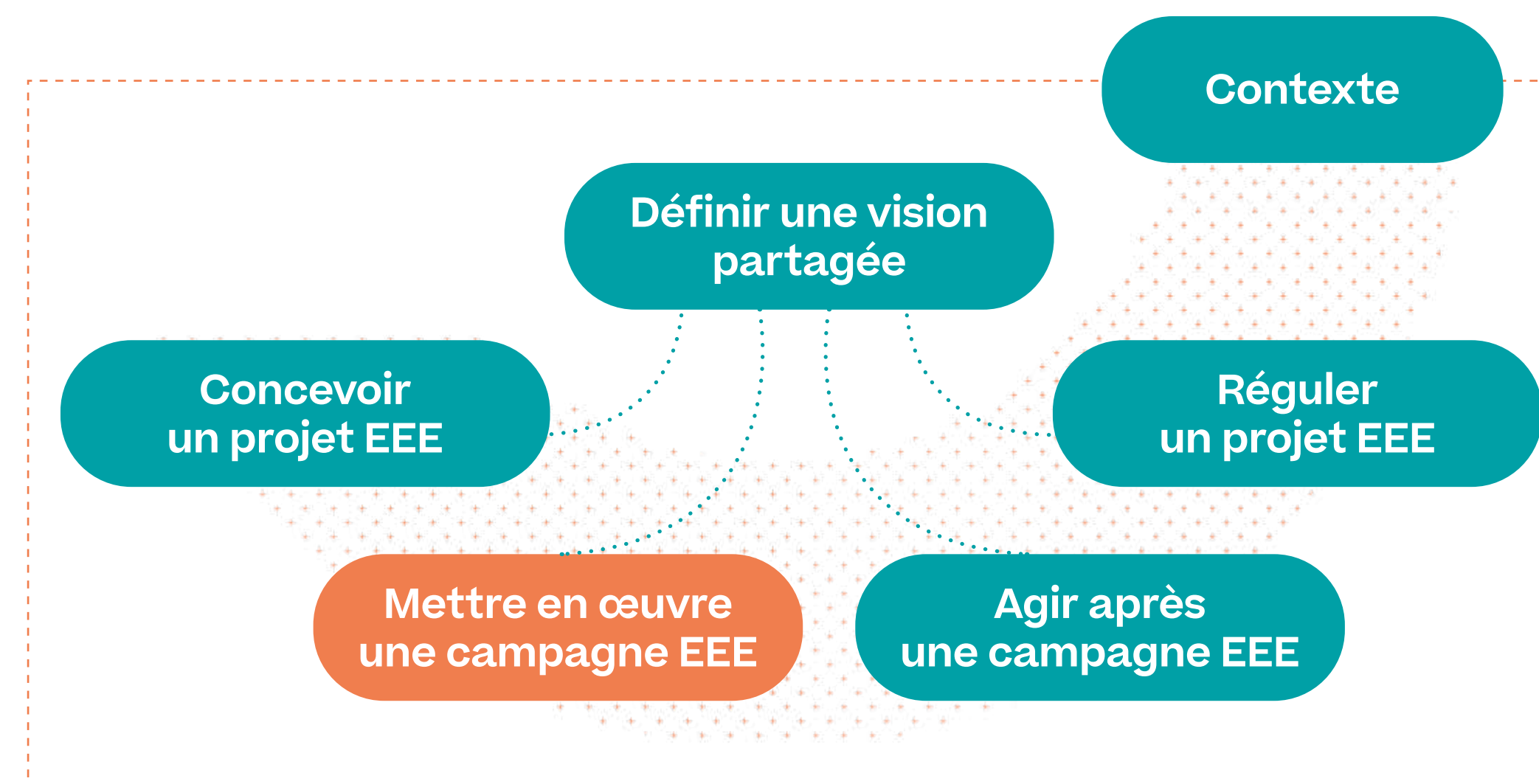
- Liste des étudiants
- Liste des intervenants (enseignants / enseignants-chercheurs / vacataires)
- Liste des cours
- Liens entre les étudiants et les cours (inscription pédagogique)
- Liens entre les intervenants et les cours

Une grande partie de ces données est accessible via le système d'information de l'établissement et des extractions préenregistrées sont accessibles via l'outil Business Object. La CAPEQ peut également accompagner les composantes à organiser les données afin d'assurer la mise en œuvre du processus EEE tel que défini par l'équipe pédagogique.

Pour les autres outils d'enquêtes (LimeSurvey et Madoc), les équipes pédagogiques ont un accès libre directement via les outils numériques disponibles sur l'intranet de l'université.

**Pour être accompagné ou pour une présentation de Blue Evaluation :**

[evaluation-enseignements@univ-nantes.fr](mailto:evaluation-enseignements@univ-nantes.fr)



## Ressources

- [Procédure « Mettre en œuvre l'Évaluation des Enseignements par les Étudiants par le biais de Blue Évaluation »](#)
- [Formulaires EEE-Blue Évaluation](#)
- Autres outils d'enquêtes proposées par l'université : accessible via l'intranet, dans la section « Outils numériques »



# D. Mettre en œuvre une campagne d'EEE

## D.2 Communiquer auprès des différents acteurs pour soutenir l'adhésion de tous

L'implication de tous les acteurs et la communication sont des vecteurs de succès d'une campagne d'évaluation des enseignements. Chaque acteur du projet peut communiquer sur l'évaluation : les responsables (composante / formation / parcours / année / ...), l'équipe pédagogique, l'équipe administrative, les étudiants (les élus, les associations, ...).

Il conviendra alors de définir et de clarifier les rôles de chacun pour promouvoir la démarche d'EEE et relayer les informations pour y participer.

Pour communiquer sur l'EEE, plusieurs modalités peuvent être mobilisées en parallèle :

- une campagne mail dont une automatisation peut être paramétrée dans Blue Evaluation,
- un affichage dans des lieux stratégiques (salle des enseignants, affichages étudiants, salles de cours, lieux de convivialité et de passage, ...),
- des temps d'échanges et de présentations (réunions de rentrés, événement dédié, ...).

L'outil Blue Evaluation permet de paramétrer des mails automatiques auprès des équipes pédagogiques et des étudiants. Un grand nombre d'éléments de la communication peut être piloté directement dans Blue Evaluation et diffuser automatiquement des mails pour :

- personnaliser le questionnaire
- suivre les taux de retours
- lancer l'évaluation auprès des étudiants
- relancer les étudiants
- diffuser les rapports
- faire un retour aux étudiants

### Focus sur quelques éléments de la littérature

Rege-Colet (2009) souligne l'importance d'une communication transparente et claire auprès de tous les acteurs sur la politique et le cadre académique de l'évaluation, sur les procédures d'évaluation mises en place et le rôle et la responsabilité de chacun pour favoriser l'implication de tous et une démarche intégrée d'évaluation.

### Ressources

- [\*Modèles d'affiche\*](#)
- [\*Modèles de mails aux enseignants\*](#)
- [\*Modèles de mails aux étudiants\*](#)





# D. Mettre en œuvre une campagne d'EEE

## D.2.1 Favoriser l'adhésion des membres de l'équipe pédagogique

La communication vers l'équipe pédagogique est un maillon indispensable d'une campagne d'évaluation des enseignements par les étudiants pour favoriser leur adhésion à l'EEE et relayer l'information auprès des étudiants pour encourager leur participation aux enquêtes.

Une communication auprès des enseignants en **amont du lancement de la campagne** pour rappeler :

- La vision partagée du projet d'EEE définie en équipe et ses modalités de mise en œuvre.
- La possibilité de personnaliser l'évaluation (si l'équipe l'a prévu dans la conception de son processus). Personnaliser l'évaluation des enseignements est un moyen pour les enseignants de mieux s'approprier le dispositif et d'ajouter des questions sur des aspects spécifiques à leurs enseignements (pratiques pédagogiques individuelles, évaluation des évolutions récentes, ...). Lors de cette communication il conviendra également de rappeler aux enseignants que les résultats de ces questions personnalisées leur sont uniquement destinés.
- Les informations à présenter et à relayer auprès des étudiants pour soutenir leur participation à l'EEE (pendant leurs cours, lors d'échanges plus informels avec les étudiants, ...).
- La possibilité de suivre les taux de retours au fil de la campagne pour leur permettre de faire d'éventuelles relances (par exemple, si le quorum défini par l'équipe n'est pas atteint).

Une communication une fois que la **période d'évaluation est terminée** pour :

- diffuser des rapports,
- rappeler l'importance d'effectuer un retour auprès des étudiants,
- présenter les possibilités d'accompagnement pour la lecture et l'analyse des résultats.

# D. Mettre en œuvre une campagne d'EEE

## D.2.2 Encourager la participation étudiante

La communication vers les étudiants représente un des leviers pour le succès d'une campagne d'évaluation des enseignements.

Plusieurs temps de communication peuvent être envisagés pour encourager la participation étudiante :

- Communiquer dès le début de l'année, notamment lors des réunions de rentrée.
- Communiquer en amont de l'ouverture de l'évaluation.
- Communiquer à la fin des cours.
- Relancer la participation en cours de campagne d'évaluation en suivant l'impact sur les taux de retour.
- ...

Quel que soit le canal de communication mobilisé, il est primordial au cours d'une campagne d'évaluation de rappeler aux étudiants certains éléments :

- les objectifs poursuivis par l'évaluation et l'intérêt de leur participation,
- les règles d'anonymat et de confidentialité,
- le calendrier,
- les modalités de participation,
- le retour prévu qui leur sera fait.

D'une année sur l'autre, les enseignants peuvent également présenter ce qu'ils ont fait évoluer suite à l'EEE des années précédentes pour démontrer aux étudiants que leur avis compte dans la mise en œuvre des formations.

### Focus sur quelques éléments de la littérature

Préciser les modalités et les types de retour qui seront effectués (qui l'effectue, auprès de qui, comment, etc.) en amont des évaluations « constitue une condition sine qua non de l'adhésion des acteurs » (Romainville & Coggi, 2009).

### Ressources

- [Guide étudiant de la critique constructive : quelques conseils à partager aux étudiants sur la façon de proposer un feedback constructif dans les questions ouvertes.](#)



# E. Agir après la campagne d'évaluation des enseignements par les étudiants

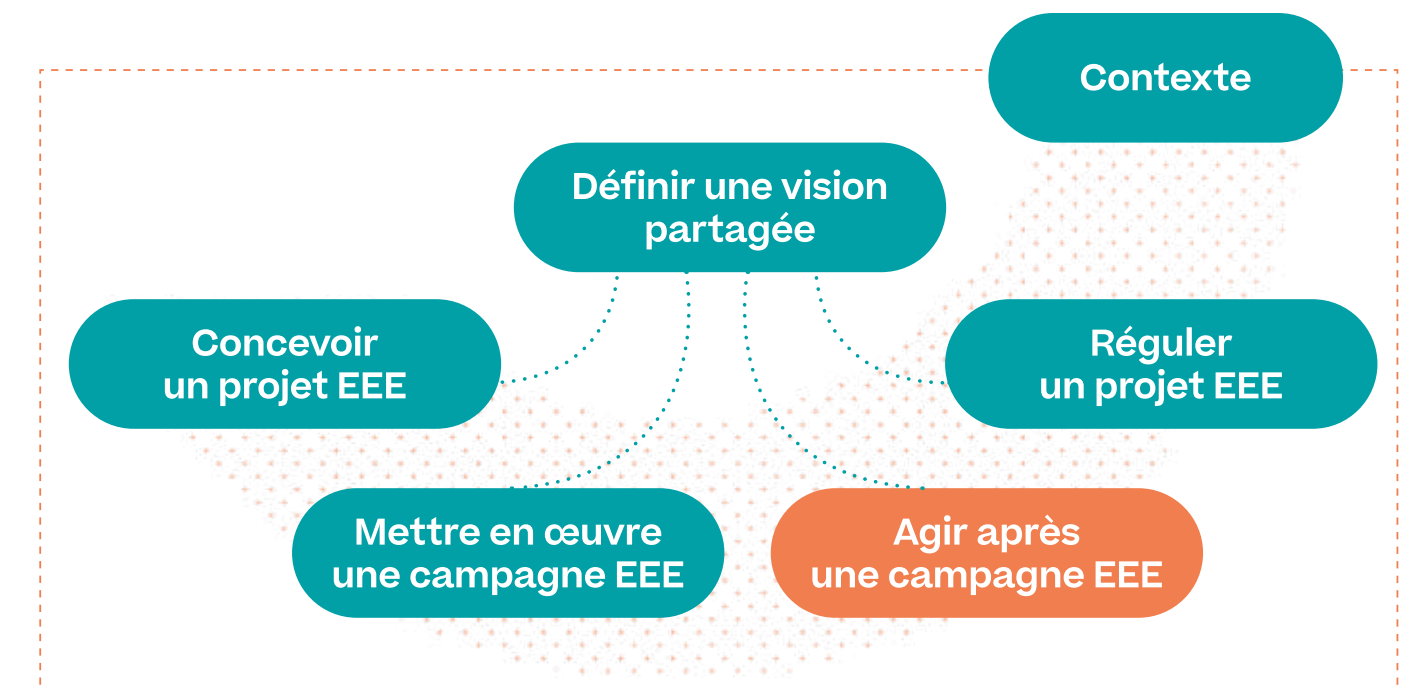
## E.1 Des moyens et des ressources pour soutenir le développement pédagogique suite à l'EEE

Pour soutenir la mise en œuvre d'actions concrètes pour se développer individuellement et collectivement suite à l'EEE, Nantes Université propose :

- Des ressources pour guider l'interprétation des résultats avec notamment le **Guide du conseil de perfectionnement**, dans lequel des pistes sont évoquées pour s'appuyer sur les résultats d'évaluation pour alimenter les réflexions sur les bilans et les évolutions de l'offre de formation.
- Une **offre de formations et d'accompagnement** pour soutenir la mise en contexte et l'interprétation des résultats ainsi que la mise en œuvre de transformations pédagogiques.
- Des modèles pour effectuer un **retour** aux différents acteurs. Pour les étudiants, ces retours permettent de leur démontrer que leur avis compte dans la mise en œuvre des formations. Ces retours peuvent être réalisés à plusieurs échelles, de manière individuelle « qu'ai-je fait

évoluer sur mon cours suite à vos remarques », de manière collective, lors d'une réunion de rentrée par exemple : « les étudiants de la promotion précédente nous ont dit que, alors nous avons changé cela » et à différentes temporalités (en début ou en fin d'année). Des retours peuvent également être réalisés auprès des enseignants de l'équipe pédagogique et du responsable de formation.

- Des mesures de **valorisation** du développement pédagogique et du pilotage de formation accompagnent la démarche : mise en lumière et partage d'expériences pédagogiques, reconnaissance de l'engagement pédagogique et encouragement des initiatives pédagogiques (Appels à projets FIP et NeXT, prix PEPS...), mise à disposition de ressources nécessaires pour des améliorations ciblées, accessibilité à des ressources matérielles, humaines et financières adéquates...





# E. Agir après la campagne d'évaluation des enseignements par les étudiants

## Focus sur quelques éléments de la littérature

Romainville et Coggi (2009) soulèvent l'importance d'un recul critique lors de l'analyse des résultats et d'une réappropriation des résultats de l'EEE par les enseignants. Ils rappellent également l'importance d'un triple suivi pour l'appropriation des résultats : une interprétation et une mise en contexte des résultats, un retour de ces résultats aux différents acteurs et une offre de formation et d'accompagnement pour soutenir les transformations à mettre en place.

Berthiaume & al. (2011) soulignent également l'importance d'accompagner les enseignants dans l'appropriation des résultats, soit avec la mise à disposition de documents soutenant la réflexivité, soit par un accompagnement pédagogique.

Le premier principe identifié par Bernard (2011) pour la mise en place des processus d'EEE est de lier de façon indissociable évaluation, amélioration et valorisation de l'enseignement.

## Ressources



- [Guide du conseil de perfectionnement](#)
- [Offre pour le développement pédagogique](#)
- [Modèles de retours aux étudiants](#)
- [Exemples d'actions de développement pédagogique basées sur l'EEE](#)
- [Modèle de fiche d'actions suite à l'EEE : n'hésitez pas à nous contacter si vous souhaitez partager vos fiches](#)
- [Appels à projets pédagogiques](#)

# E. Agir après la campagne d'évaluation des enseignements par les étudiants

## E.2 Suivi institutionnel de l'évaluation

L'évaluation des enseignements par les étudiants est un des axes du contrat quinquennal entre l'université et sa tutelle. Cet axe se traduit par la remontée d'un indicateur commun (IC6) portant sur l'EEE dans les bilans du contrat quinquennal. Cet indicateur mesure annuellement le nombre de formations engagées dans une démarche EEE ainsi que les taux de retours observés. Afin que cet indicateur soit le reflet le plus fidèle possible des pratiques évaluatives en vigueur dans notre établissement, il est donc indispensable que l'université puisse disposer d'une vision globale de cet indicateur.

Pour cela, à partir de 2019, l'indicateur EEE (IC6) est annexé aux Contrats Pluriannuels d'Objectifs et de Moyens (CPOM) au niveau des composantes.

En effet, sur les sujets liés à l'évaluation des formations et des enseignements, les composantes restent des acteurs clefs. Ainsi, trois options seront possibles pour assurer ce suivi :

- Pour les composantes accompagnées par la CAPEQ et le CDP dans la mise en œuvre de l'évaluation par l'outil Blue Evaluation, les données nécessaires au suivi de cet indicateur

seront mises à disposition par les services (CAPEQ / CAP) en amont de la campagne des CPOM pour être par la suite validées par les composantes.

- Pour les composantes qui réalisent leurs propres processus d'évaluation, les données seront à remonter lors du CPOM directement par les composantes afin d'être partagées avec les services (CAPEQ / CAP) dans le but de nourrir l'indicateur IC6 du contrat quinquennal.
- Certaines composantes peuvent se retrouver dans les deux cas (accompagnement de certaines équipes pédagogiques sans pour autant avoir de processus global pour la composante). Dans ce cas, les deux modes de remontées seront combinés afin que l'indicateur reste le plus fidèle aux pratiques en place.

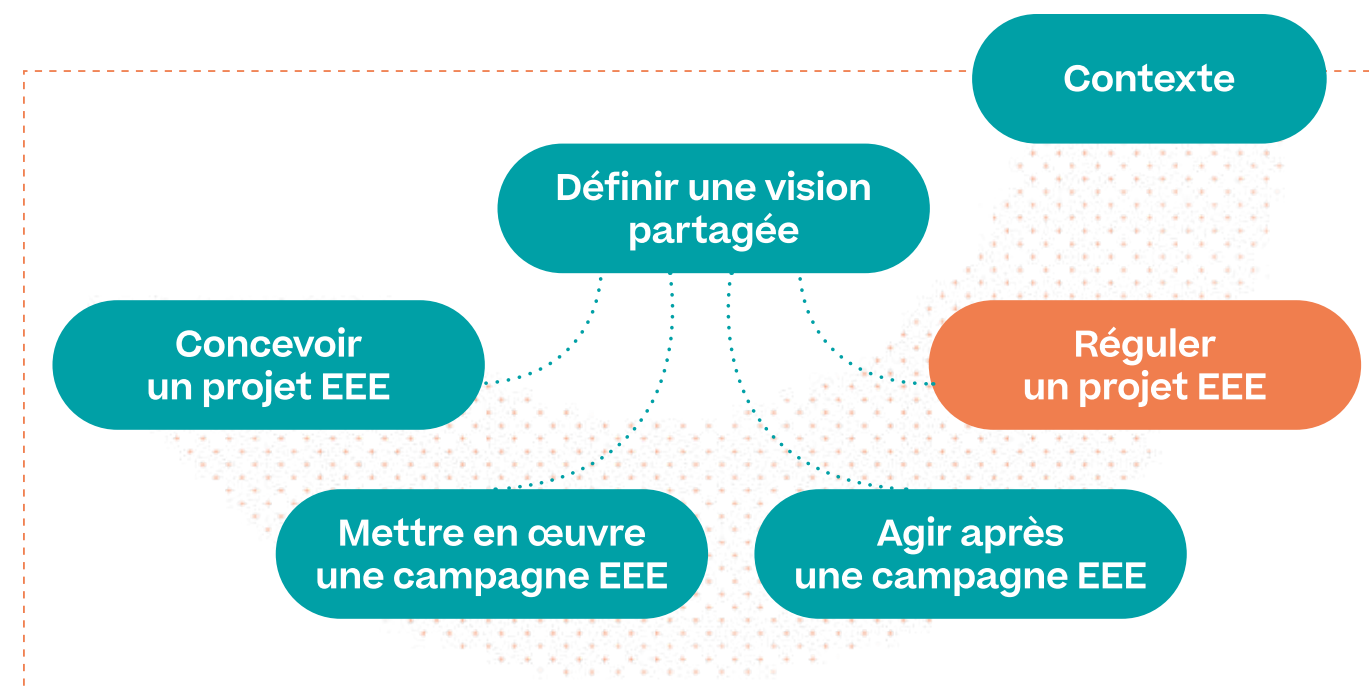
Quel que soit le mode de remontée de ces données, le CPOM peut également être le moyen de porter un projet de composante autour de l'évaluation et de solliciter un accompagnement des services (CAPEQ et CDP) en charge de cette thématique au sein de l'université.

### Ressources



- [Annexe CPOM évaluation des enseignements par les étudiants](#)

# F. Évaluer et réguler le projet d'EEE



Pour favoriser l'adhésion de tous les acteurs et proposer des projets d'EEE fiables et valides, des mécanismes d'expérimentation, de régulation et de validation devraient être régulièrement mis en place :

- lors de la conception du processus d'évaluation : les questionnaires peuvent être testés auprès des enseignants et des étudiants, une vérification de l'articulation des modalités de recueil et de traitement des informations envisagées avec les éléments identifiés dans la vision partagée du projet et la politique globale institutionnelle peut être régulièrement effectuée,
- après la campagne d'évaluation : pour vérifier l'adéquation du projet EEE mis en place vis-à-vis des objectifs visés par le projet et de la politique institutionnelle.

## Focus sur quelques éléments de la littérature

Bernard (2009), Berthiaume & al. (2011) ainsi que Coggi & Romainville (2009) soulignent l'importance d'évaluer régulièrement les processus d'évaluation des enseignements par les étudiants pour s'assurer de leur fiabilité et de leur validité, maximiser l'adhésion de tous les acteurs et faire de l'EEE un levier pour le développement pédagogique.

Pour favoriser l'adhésion de tous les acteurs et proposer des projets d'EEE fiables et valides, des mécanismes d'expérimentation, de régulation et de validation devraient être régulièrement mis en place :

- lors de la conception du processus d'évaluation : les questionnaires peuvent être testés auprès des enseignants et des étudiants, une vérification de l'articulation des modalités de recueil et de traitement des informations envisagées avec les éléments identifiés dans la vision partagée du projet et la politique globale institutionnelle peut être régulièrement effectuée,
- après la campagne d'évaluation : pour vérifier l'adéquation du projet EEE mis en place vis-à-vis des objectifs visés par le projet et de la politique institutionnelle.

Plusieurs éléments peuvent être interrogés pour s'assurer de l'adéquation du projet d'évaluation :

- la validité des questionnaires (format du questionnaire, formulation des questions proposées, pertinence des informations recueillies, échelle de réponses, ...)
- les conditions pendant la campagne d'évaluation : planification des évaluations (fréquence et volume global des évaluations, moments de l'évaluation, calendrier...), conditions de « passation » des questionnaires d'enquêtes (implémentation dans l'outil, espaces et matériels disponibles pour répondre aux enquêtes, anonymat des réponses, fiabilité de l'outil, ...), communication auprès des équipes pédagogiques et des étudiants, ...
- l'étude des résultats des campagnes d'évaluation et des circuits de diffusion vis-à-vis du respect du cadre institutionnel, du contexte d'enseignement, des objectifs visés et des critères de réussite du projet d'EEE identifiés par l'équipe dans la conception de son processus : pourcentage de participation, analyse des résultats, présentation des données, circuits de diffusion des rapports, exploitation de ces résultats, etc.



# Références et influences pour élaborer ce guide

Ce guide et les ressources associées ont principalement mobilisé les travaux des auteurs cités ci-dessous pour expliciter les choix retenus et les principes qui ont guidé l'élaboration de la démarche d'accompagnement et la conception de ces ressources.

- Bernard, H. (2011). Comment évaluer, améliorer, valoriser l'enseignement supérieur? : Guide pratique à l'usage des professeurs, cadres dirigeants, responsables pédagogiques. De Boeck Supérieur.
- Berthiaume, D., Lanarès, J., Jacqmot, C., Winer, L., & Rochat, J. M. (2011). L'évaluation des enseignements par les étudiants (EEE). Une stratégie de soutien au développement pédagogique des enseignants? Recherche et formation, (67), 53-72.
- Centra, J. A. (1993). Reflective Faculty Evaluation: Enhancing Teaching and Determining Faculty Effectiveness. The Jossey-Bass Higher and Adult Education Series. Jossey-Bass Inc., 350 Sansome St., San Francisco, CA 94104.
- Forest, L (2009). Une approche intégrée de l'évaluation, d'amélioration et de valorisation de l'enseignement dans une école polytechnique. In Romainville, M., & Coggi, C. (2009). L'évaluation de l'enseignement par les étudiants: approches critiques et pratiques innovantes. De Boeck Supérieur.
- Romainville, M. & Coggi, C. (2009). Conclusions. In Romainville, M., & Coggi, C. (2009). L'évaluation de l'enseignement par les étudiants: approches critiques et pratiques innovantes. De Boeck Supérieur.
- Younes, N. (2009). L'évaluation de l'enseignement par les étudiants comme seuil de changement. In Romainville, M., & Coggi, C. (2009). L'évaluation de l'enseignement par les étudiants: approches critiques et pratiques innovantes. De Boeck Supérieur.





# Liste des ressources associées

## A. L'évaluation des enseignements par les étudiants à Nantes Université

- Charte de l'évaluation de la formation et des enseignements
- Procédure « Mettre en œuvre l'évaluation des enseignements par les étudiants »

## B. Définir une vision partagée du projet EEE

- Définition de la vision partagée du projet collectif d'EEE
- Modèle de présentation pour un projet EEE

## C. Concevoir un projet collectif d'EEE par le biais d'enquêtes

### C.1. Recueillir des informations par le biais d'enquêtes

- Présentation de différents outils pour réaliser une enquête EEE
- Banque de questions pour l'EEE

### C.2. Définir le traitement des réponses et la diffusion des résultats

- Aide à la conception d'un rapport EEE

## D. Mettre en œuvre une campagne d'EEE

### D.1. Préparer l'infrastructure technique de l'évaluation

- Procédure « Mettre en œuvre l'évaluation des enseignements par les étudiants par le biais de Blue Evaluation »
- Formulaire EEE-Blue Evaluation

### D.2. Communiquer auprès des différents acteurs pour soutenir l'adhésion de tous

- Modèle d'affiche
- Mails aux enseignants
- Mails aux étudiants
- Guide étudiant de la critique constructive

## E. Agir après la campagne d'EEE

### E.1. Des moyens et des ressources pour soutenir le développement pédagogique suite à l'EEE

- Modèle de retour aux étudiants pour une formation
- Modèle de retour aux étudiants pour un cours
- Exemples d'actions de développement pédagogique basées sur l'EEE
- Modèle de fiche d'actions mises en place suite à l'EEE

### E.2. Suivi institutionnel de l'évaluation

- Annexe CPOM évaluation des enseignements par les étudiants

Vous trouverez l'ensemble des ressources du guide sur la page :

<https://www.univ-nantes.fr/EEE>



---

**Contact :**

Cellule d'appui au pilotage,  
évaluation et qualité (CAPEQ)  
[pilotage@univ-nantes.fr](mailto:pilotage@univ-nantes.fr)

Centre de développement pédagogique  
[cdp@univ-nantes.fr](mailto:cdp@univ-nantes.fr)

Équipe projet  
[evaluation-enseignements@univ-nantes.fr](mailto:evaluation-enseignements@univ-nantes.fr)

---

**Remerciements**

Merci à toutes celles et tous ceux qui ont contribué à la réalisation et l'enrichissement de ce guide et des ressources associées notamment les membres de la CAPEQ et du CDP

Nantes Université  
*Décembre 2022*

**Rédaction :**

Cellule d'appui au pilotage,  
évaluation et qualité / Centre  
de développement pédagogique

**Réalisation graphique :**

Direction de la communication

**Crédits photos :**

© F. Thomps pour Nantes Université



IN

U